

# DÉPARTEMENT DU GARD

---

## COMMUNE DE NAGES-ET-SOLOGUES

---

### PLAN DE PRÉVENTION DU RISQUE INONDATION

*Enquête Publique*

*Du 15 novembre 2016 au 15 décembre 2016*

### RAPPORT CONCLUSIONS ET AVIS

De la Commission d'Enquête

Commission d'Enquête :

Président: M. Pierre FERIAUD

Membres: M. Daniel DUJARDIN  
M. Marc BONATO

Février 2017

## SOMMAIRE

### TITRE I - RAPPORT DE LA COMMISSION D'ENQUÊTE

#### PRÉAMBULE

<b>CHAPITRE 1 - GÉNÉRALITES SUR L'ENQUÊTE PUBLIQUE.....</b>	<b>9</b>
1.1 - LE PROJET.....	9
1.1.1 – LES BASSINS ET SOUS BASSINS VERSANT.....	10
1.1.2 – LA CRUE DE RÉFÉRENCE ET HYPOTHÈSES.....	11
1.1.3 – LA CARTOGRAPHIE DE L'ALÉA.....	11
1.1.4 - CARTOGRAPHIE ET ANALYSE DES ENJEUX.....	12
1.1.5 - DISPOSITIONS RÉGLEMENTAIRES DANS LES DIFFÉRENTES ZONES.....	12
1.1.6 – L'UTILITÉ ET LES CONSÉQUENCES DU PPRI.....	15
1.2 - OBJET DE L'ENQUÊTE PUBLIQUE.....	16
<b>CHAPITRE 2 - DÉROULEMENT DE L'ENQUÊTE PUBLIQUE.....</b>	<b>16</b>
2.1 - DÉSIGNATION DE LA COMMISSION D'ENQUÊTE.....	16
2.2 - MODALITES DE LA PROCÉDURE.....	16
2.3 - COMPOSITION DU DOSSIER.....	17
2.4 - CADRE JURIDIQUE ET RÉGLEMENTAIRE.....	18
2.5 - VISITE DES LIEUX ET INFORMATION DE LA COMMISSION D'ENQUÊTE.....	19
2.6 - INFORMATION DU PUBLIC.....	22
2.7 - OUVERTURE DE L'ENQUÊTE.....	25
2.8 - LES PERMANENCES.....	25
2.9 - RENCONTRE AVEC MONSIEUR LE MAIRE.....	25
3.0 - CLÔTURE DE L'ENQUÊTE.....	25
<b>CHAPITRE 3 - OBSERVATIONS REÇUES.....</b>	<b>26</b>
3.1 - LISTE DES PERSONNES.....	26
3.2 - PROCÈS VERBAL DES OBSERVATIONS ET MÉMOIRE EN RÉPONSE DE LA DDTM.....	26
3.3 - ANALYSE DES OBSERVATIONS.....	26
3.3.1 - OBSERVATIONS DU PUBLIC.....	26
3.3.2 - OBSERVATIONS DE LA COMMISSION D'ENQUÊTE.....	27
3.3.3 - OBSERVATIONS DU CONSEIL MUNICIPAL ET OBSERVATIONS DU MAIRE.....	33
3.3.4 - OBSERVATIONS DE LA CHAMBRE D'AGRICULTURE.....	34

3.3.5 - OBSERVATIONS DU CONSEIL DÉPARTEMENTAL GARD...	38
3.3.6- OBSERVATIONS DE LA COMMUNAUTÉ DE COMMUNES.....	
RHÔNY VISTRE VIDOURLE.....	40

<b>TITRE II - CONCLUSIONS ET AVIS DE LA COMMISSION D'ENQUÊTE</b>
--

**PRÉAMBULE**

<b><u>CHAPITRE 1 - LE PROJET PRÉSENTÉ AU PUBLIC.....</u></b>	<b>45</b>
--	-----------

<b><u>CHAPITRE 2 - LA PROCÉDURE DE L'ENQUÊTE PUBLIQUE.....</u></b>	<b>49</b>
--	-----------

<b><u>CHAPITRE 3 - CONCLUSIONS DE LA COMMISSION D'ENQUÊTE.....</u></b>	<b>51</b>
--	-----------

3.1 - SUR LA PROCÉDURE.....	51
3.2 - SUR LE PROJET ET SA PRÉSENTATION AU PUBLIC.....	51
3.3 - SUR L'ORGANISATION ET LE DÉROULEMENT DE L'ENQUÊTE.....	52
3.4 - SUR LE BILAN DE LA CONCERTATION.....	52
3.5 - SUR LES OBSERVATIONS RECUES.....	53
3.6 - SUR LE MÉMOIRE EN RÉPONSE.....	53
3.7 - SUR LES AMÉLIORATIONS DU PROJET PRÉSENTÉ.....	53
3.8 - EN DÉFINITIVE.....	55

<b><u>CHAPITRE 4 –AVIS DE LA COMMISSION D'ENQUÊTE.....</u></b>	<b>56</b>
--	-----------

4.1 - LES MOTIVATIONS.....	56
4.2 - L'AVIS.....	58

## **ANNEXES AU RAPPORT**

1 - Arrêté n° 30-2016-10-11-017 du 11 octobre 2016 de M. le Préfet du Gard ordonnant l'ouverture de l'enquête publique sur le projet de PPRi et définit ses modalités

2 - Avis d'enquête publique et Publications de cet avis dans la presse

3 – Certificat d'affichage

4 - Bilan de la concertation du projet de PPRi tiré par la DDTM le 3 Octobre 2016

5 – Mail du 02 décembre 2016 de M. le Président du Conseil Général du Gard à M. le Président de la commission d'enquête lui adressant ses observations

6 - Lettre du 21 décembre 2016 du Président de la Commission d'enquête à M. le Directeur de la DDTM portant notification du PV des observations et de la demande d'un délai de remise des rapports (Art L.123-15 du code de l'environnement)

7 - Lettre du 3 janvier 2017 de M. le Préfet du Gard (DDTM) à M. le Président de la commission d'enquête prolongeant le délai de remise des rapports jusqu'au 15 février 2017.

8 - Lettre du 9 février 2017 de M. le Préfet du Gard (DDTM) à M. le Président de la commission d'enquête prolongeant le délai de remise des rapports jusqu'au 28 février 2017.

9 - Lettre de la DDTM: remise de l'analyse de la DDTM sur les remarques émises dans les registres des 13 enquêtes publiques.

**TITRE I – RAPPORT DE LA COMMISSION D'ENQUÊTE**

## PRÉAMBULE

Le département du Gard est soumis depuis de nombreuses décennies à des événements pluvieux qui, en raison de leur intensité peuvent avoir des conséquences particulièrement catastrophiques sur les biens et sur les personnes. Depuis 50 ans on a noté, dans la région, 200 pluies diluviennes de plus de 200 mm en 24 heures.

Ces épisodes pluvieux intenses appelés pluies cévenoles peuvent provoquer des cumuls de pluies de plusieurs centaines de millimètres en quelques heures. Ils sont observés en toute saison, mais les 2 périodes les plus propices sont : mai à septembre et l'automne.

Les crues consécutives à ces phénomènes exceptionnels peuvent être :

- Des crues rapides qui se produisent à la suite de précipitations intenses. L'eau peut monter de plusieurs mètres en quelques heures.
- Des phénomènes de ruissellement qui correspondent à l'écoulement des eaux de pluies intenses aggravées par l'imperméabilisation des sols et l'artificialisation des milieux.
- Des crues du Rhône qui arrivent progressivement et peuvent être dommageables par leur ampleur et la durée des submersions qu'elles engendrent.

L'aggravation et la répétition des crues catastrophiques dans le Gard se sont traduites par des dégâts très impressionnants en 1958, 1988, 2002, 2003, et 2005. Cette aggravation est très fortement liée au développement d'activités urbaines, industrielles et agricoles dans des zones à risques.

Dans ces zones, l'Etat est conduit à renforcer sa politique de prévention des inondations par la mise en place de Plans de Prévention des Risques d'Inondation (PPRi).

Le cadre législatif des PPRi est défini par les lois n° 95-101 du 2 février 1995, n° 2003-699 du 30 juillet 2003, et les décrets n° 95-1089 du 5 octobre 1995 et n° 2005-3 du 4 janvier 2005.

L'ensemble est codifié aux articles L.562-1 et suivants du code de l'environnement.

Selon la loi, un PPRi doit, sur un territoire identifié :

- Délimiter les zones exposées aux risques en tenant compte de la nature et de l'intensité du risque encouru et d'y interdire tout type de construction, d'ouvrage, d'aménagement, ou dans le cas où ces aménagements pourraient être autorisés, prescrire les conditions dans lesquelles ils doivent être utilisés ou exploités
- Délimiter les zones qui ne sont pas directement exposées au risque mais où des aménagements pourraient aggraver les risques ou en provoquer de nouveaux et y prévoir des mesures d'interdiction ou des prescriptions.
- Définir les mesures de prévention de protection et de sauvegarde qui doivent être prises par les collectivités publiques ou qui peuvent incomber aux particuliers.
- Définir les mesures relatives à l'aménagement l'utilisation ou l'exploitation des constructions, ouvrages, et espaces existants qui doivent être prises par les propriétaires ou les utilisateurs.

Les eaux du Rhône s'écoulent dans la partie aval de la Plaine de la Vaunage où il y a très longtemps plusieurs villages s'étaient installés sur les sommets rocheux des collines qui surplombent la vallée.

Ces villages se sont développés vers les pieds des versants auparavant réservés aux terres agricoles. Aujourd'hui des petits ruisseaux canalisés issus de ces collines débordent et inondent ces espaces comme les villages de St Côme-et-Maruejols et Clarensac.

Long d'environ 20 kms, le Rhône draine un bassin versant de 80 km<sup>2</sup>. Il prend sa source dans le domaine des Garrigues au nord du bassin du Vistre. Il se jette dans ce dernier au niveau du Cailar où son cours d'eau a été artificialisé calibré et endigué, pour protéger l'agglomération.

Le bassin versant du Rhône et de ses affluents concerne les territoires des communes de Aigues Vives, Boissières, Calvisson, Caveirac, Clarensac, Codognan, Langlade, Mus, Nages et Solorgues, Saint Côme-et-Maruejols, Saint Dionisy, Vergèze et Congénies.

A l'exception de Congénies, toutes ces communes possèdent depuis 1996 un PPRi opposable qui ne concerne que les cours d'eau principaux. (Vergèze est par ailleurs couvert par un PPRi du moyen Vistre approuvé en 1994).

Toutefois les éléments nouveaux suivants :

- Survenance de nouveaux événements en 2002, 2005 et plus récemment en 2014,
- Nécessité de prise en compte des affluents du Rhône qui sont également générateurs de risque d'inondation important,
- Intégration dans le règlement de nouvelles dispositions du code de l'environnement notamment en ce qui concerne les mesures de réduction de la vulnérabilité,

ont amené les services de l'Etat à procéder à une révision de tous ces PPRi et à reconsidérer le Plan de Prévention des Risques « Le Rhône » en particulier sur les secteurs des affluents du Rhône.

Chaque territoire communal a fait l'objet d'une prescription de révision (ou d'une élaboration pour Congénies) du Plan de Prévention des Risques inondations par arrêté préfectoral en 2015 (2010 pour Vergèze et Codognan)

La phase d'élaboration technique des dossiers, a été confiée au bureau d'étude EGIS EAU.

Après cette phase d'élaboration, la DDTM a présenté et transmis aux différentes communes, au cours de réunions de concertation, les éléments clefs relatifs à la méthodologie. Ceux ci ont été mis en relief afin d'explicitier les principes conduisant à l'élaboration de la cartographie du zonage (qualification de l'aléa ; classification des enjeux ; croisement de la cartographie de l'aléa avec celui des enjeux impliquant 9 types de zones pour la cartographie du risque, chaque zone disposant de sa réglementation spécifique).

D'autres réunions de concertation bilatérales et spécifiques ont également été tenues entre les communes et la DDTM.

Les dossiers ont ensuite été transmis pour avis à la commune concernée et aux organismes associés et enfin, soumis à la présente enquête publique.

Avant l'ouverture des enquêtes publiques, des réunions publiques à l'initiative de la DDTM ont été tenues pour présenter le dossier au public. Elles ont été tenues à Vergèze le 25 mai 2016, Caveirac le 1<sup>er</sup> juin 2016, et Calvisson le 2 juin 2016.

Le tableau ci-dessous résume le résultat de la consultation officielle des Personnes Publiques Associées et d'autres consultations :

<b>Consultations réglementaires</b>	<b>Date de réception du dossier de PPRI</b>	<b>Date de réception de l'avis ou date limite pour recevoir l'avis</b>	<b>Avis</b>
Conseil Municipal	08/09/2016	19/10/2016	Avis favorable avec réserves
Conseil Départemental du Gard	08/09/2016	08/11/2016	Avis favorable tacite
Conseil Régional LR	08/09/2016	08/11/2016	Avis favorable tacite
Chambre d'Agriculture	08/09/2016	17/10/2016	Avis défavorable
Centre Régional de la Propriété Forestière	08/09/2016	09/11/2016	Avis favorable tacite
<b>Autres consultations</b>			
<b>Autres consultations</b>	<b>Date de réception du dossier de PPRI</b>	<b>Date de réception de l'avis ou date limite pour recevoir l'avis</b>	<b>Avis</b>
Communauté de Communes Rhôny-Vistre-Vidourle	09/09/2016	09/11/2016	Avis favorable avec réserves
Syndicat mixte du SCOT Sud Gard	08/09/2016	08/11/2016	Avis favorable tacite
EPTB Vistre	08/09/2016	08/11/2016	Avis favorable tacite

La Commune ainsi que la Communauté de Communes ont donné un avis favorable avec réserves.

La Chambre d'Agriculture a donné, dans le délai réglementaire, un avis défavorable.

Le Conseil Départemental du Gard, le Conseil Régional, le SCOT Sud Gard, l'EPTB Vistre et le Centre régional de la Propriété Forestière n'ont pas donné leur avis dans le délai réglementaire. Il est donc réputé «tacitement» favorable.

La DDTM a tiré le bilan de la concertation dans un texte daté du 03 octobre 2016.

Toutefois, Le Conseil Départemental du Gard a transmis ses observations à la commission d'enquête dans un courriel en date du 02 décembre 2016 (Annexe 5)

Tous les avis seront analysés dans la suite du rapport.

A la suite de l'enquête publique, et après la prise en compte éventuelles des observations, du public, des personnes publiques associées et de la commission d'enquête, le PPRI pourra être approuvé par arrêté préfectoral.



**Le présent rapport de la commission d'enquête publique concerne la commune de : NAGES-ET-SOLOGUES** L'arrêté préfectoral n° 2015-030-0013 du 30 janvier 2015 portant révision partielle du Plan de Prévention des risques « Le Rhône », a été approuvé par arrêté préfectoral du 02 avril 1996 sur la commune de NAGES-ET-SOLOGUES.

## **CHAPITRE 1 - GÉNÉRALITES SUR L'ENQUÊTE PUBLIQUE**

L'enquête publique, a pour objet d'apporter au dossier présenté au public des modifications et des améliorations qui, soit auront été identifiées par la commission d'enquête à la suite des observations émises par le public et par les personnes publiques associées, soit résulteront directement des analyses et des observations de la commission d'enquête.

Elle permet également, à la commission de donner un avis sur l'opportunité ou le bienfondé de la mise en œuvre du PPRi présenté au public.

Après approbation éventuelle par le Préfet, le PPRi est annexé aux documents d'urbanisme de la commune et vaut alors servitude d'utilité publique. (Art L.562-4 du code de l'environnement).

### **1.1. - Description et caractéristiques du projet**

La politique publique de prévention des risques tels qu'ils figurent dans le rapport de présentation est la suivante :

- Mieux connaître les phénomènes et leurs incidences,
- Assurer lorsque cela est possible une surveillance des phénomènes naturels,
- Sensibiliser et informer les populations sur les risques les concernant et sur les moyens de s'en protéger,
- Prendre en compte les risques dans les décisions d'aménagement,
- Protéger et adapter les installations actuelles et futures,
- Tirer les leçons des évènements naturels dommageables lorsqu'ils se produisent.

Elle repose sur 7 principes :

- Connaître les risques,
- Surveiller et alerter,
- S'informer pour développer la culture du risque,
- Prendre en compte les risques dans l'aménagement,
- Réaliser des travaux,
- Préparer et gérer la crise (Plan Communal de Sauvegarde, PCS...),
- Assurer le retour d'expérience.

Elle est déclinée à l'échelle départementale au travers du Schéma Directeur d'Aménagement pour la Prévention des Inondations du Gard (SDAPI), et dans le cadre d'un programme d'actions de Préventions des Inondations (PAPI).

Le PPRi constitue la mise en œuvre sur le terrain de cette politique globale de prévention du risque. Il est un document réalisé par les services de l'Etat (Direction Départementale des Territoires et de la Mer du Gard (DDTM) dont l'objet est sur un territoire déterminé de :

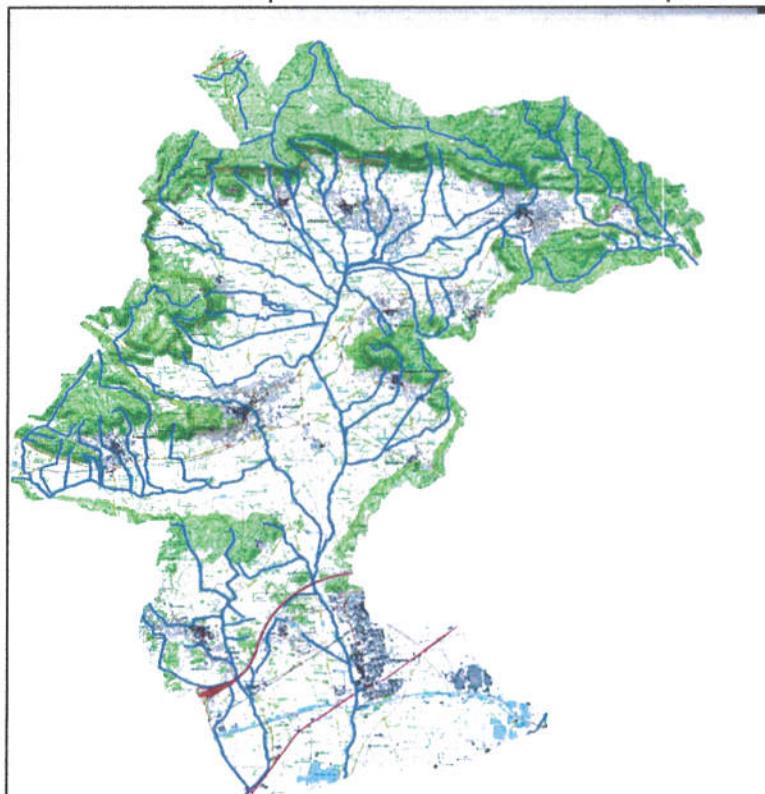
- Délimiter les zones exposées aux risques et d'y interdire tout type de construction et ouvrage et aménagement ou d'y prescrire les conditions dans lesquelles ils doivent être réalisés, utilisés ou exploités, s'ils sont autorisés.
- Délimiter les zones qui ne sont pas directement exposées aux risques mais où des aménagements pourraient aggraver les risques ou en provoquer de nouveaux.

- Définir les mesures de prévention, de protection et de sauvegarde qui doivent être prises par les collectivités publiques.
- Définir les mesures relatives à l'aménagement, l'utilisation ou l'exploitation des constructions et ouvrages existants.

### 1.1.1 Les bassins et sous-bassins versants

Le bassin versant du Rhône concerne les territoires des communes de Aigues Vives, Boissières, Calvisson, Caveirac, Clarensac, Codognan, Langlade, Mus, Nages et Solorgues, Saint Cômes-et-Maruejols, Saint Dionisy, Vergèze et Congénies. La commune du Cailar dans le bassin versant du Rhône ne fait pas partie du présent projet.

La carte ci-dessous présente le territoire concerné par le Rhône et les principaux ruisseaux



Les ruisseaux qui sont concernés par le projet sont les suivants :

- Ruisseaux du Pont de la Tourancelle , sous-affluents du Gardon ;
- Ruisseau Le Rianse et ses affluents ;
- Rhône, Rhône Vert et ses affluents ;
- Affluents rive droite du Rhône entre Clarensac et Calvisson ;
- Ruisseau de Calvisson et ses affluents ;
- Affluents rive gauche du Rhône provenant du relief et de la plaine de Nages-et-Solorgues ;
- Ruisseau de Razil et ses affluents.

### 1.1.2 –Détermination de la crue de référence et hypothèses

Selon la circulaire du 24 janvier 1994, l'évènement de référence à retenir pour l'aléa est : « la plus forte crue connue et dans le cas où celle ci serait plus faible qu'une crue de référence centennale, cette dernière ».

Sur le territoire concerné, la crue historique la plus forte est celle de 1988, (statistiques pluviométriques à la station de Nîmes Courbessac) mais sa disparité spatiale ne permet pas de l'utiliser sur toutes les zones d'études. La crue de projet centennale a donc été retenue sur certains secteurs.

Le débit de cette crue de référence qui sert à construire les cartes des aléas a été calculé par la méthode de Bressand-Golossof adaptée aux petits versants méditerranéens.

### 1.1.3 - Cartographie de l'aléa

La carte d'aléa résulte, d'une construction d'un modèle hydraulique à partir des données topographiques, du calage du modèle sur les crues historiques, et de la simulation des crues de projet.

Le territoire analysé, d'une superficie d'environ 250 km<sup>2</sup>, est composé de 213 sous bassins versants dont 158 sont rattachés au bassin versant du Rhône.

Les données topographiques ont été réalisées par télédétection par laser (LIDAR) le modèle hydraulique a permis de définir les secteurs inondés pour un événement hydrologique donné.

Le calage a été effectué sur la crue historique de 1988.

Les études hydrauliques antérieures qui avaient été réalisées sur les communes de Caveirac, Clarensac, Vergèze, Codognan et Aigues-Vives, ont été intégrées au modèle hydraulique du Rhône pour construire la carte des aléas.

L'aléa est caractérisé **fort** lorsque les hauteurs d'eau dépassent 0,5 m.  
 L'aléa est caractérisé **modéré** lorsque les hauteurs d'eau sont inférieures à 0,5 m.  
 L'aléa est caractérisé de **résiduel** dans les secteurs susceptibles d'être inondés par une crue supérieure à la crue de référence.

### 1.1.4 - Cartographie et analyse des enjeux

Les enjeux sont l'ensemble des personnes, des biens et des intérêts économiques susceptibles d'être affectés par l'aléa identifié en un lieu donné.

Deux types de secteurs déterminent les enjeux sur la commune

- Le secteur de la zone urbaine (U) et de la zone à urbaniser déjà construite qui concerne des enjeux forts.
- Le secteur des zones peu urbanisées (NU) correspondant au reste de la commune.

### 1.1.5- Dispositions réglementaires dans les différentes zones

Conformément à l'article L.562-1 du code de l'Environnement, deux grands types de zones ont été définis :

- Les zones directement exposées aux risques appelées : **zones de danger**  
Elles correspondent à **un aléa fort (F)** où la hauteur d'eau pour la crue de référence est supérieure à 50 cm.

- Les zones non directement exposées aux risques appelées : **zones de précaution**
- Elles correspondent à des secteurs moins exposés à l'aléa de référence et qui regroupent :
  - o La zone **d'aléa modéré (M)** où la hauteur d'eau pour la crue de référence est inférieure ou égale à 50 cm.
  - o La zone **d'aléa résiduel (R)** qui correspond aux secteurs non inondés par la crue de référence mais potentiellement inondables par une crue supérieure.

Dans la carte de zonage, les couleurs sont associées au principe général régissant la zone :

En rouge les zones soumises à interdiction, avec le principe général d'inconstructibilité, même si des projets d'extension ou d'aménagement sont possibles. Elles peuvent se situer dans les zones de danger et/ou de précaution.

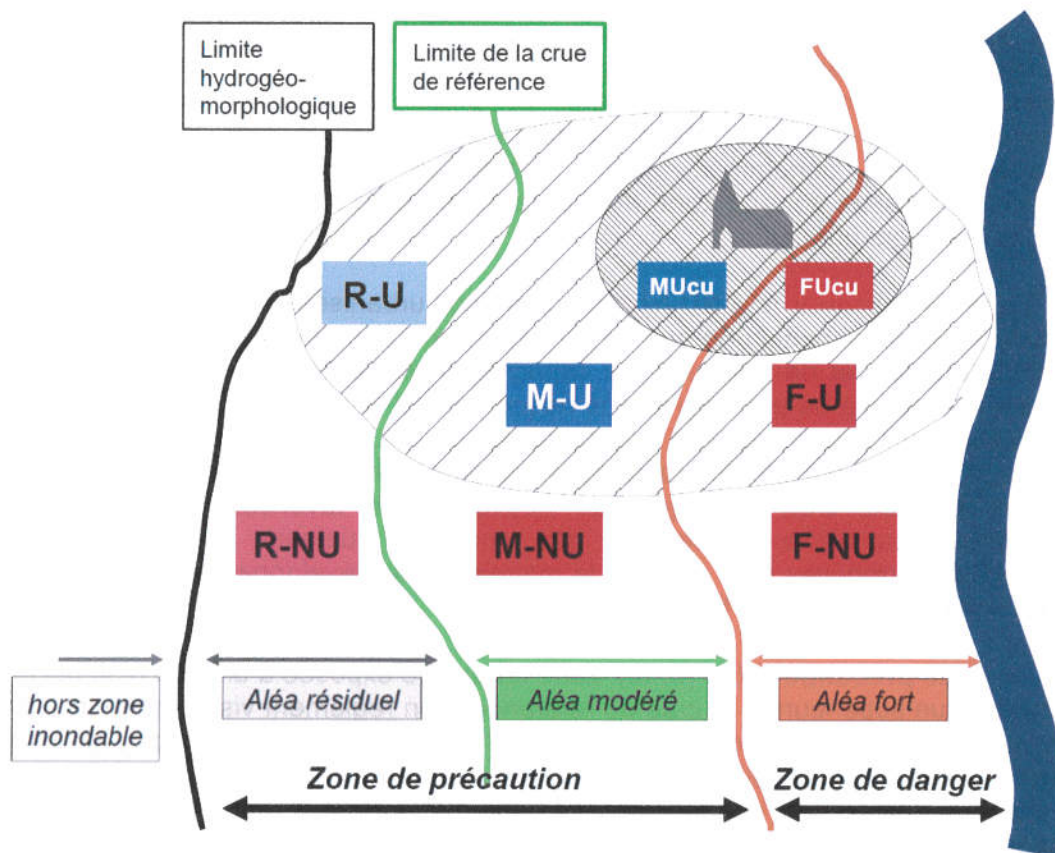
En bleu les zones soumises à prescription qui se situent uniquement dans les zones de précaution.

La carte de zonage réglementaire est une cartographie des risques pour chaque zone, issue du croisement de l'aléa inondation (**Fort, Modéré, Résiduel**) avec les enjeux anthropiques : urbain (**U**), centre urbain (**cu**), non urbain (**NU**).

Ainsi 9 types de zones découlent du croisement de l'aléa avec les diverses zones. Pour chacune de ces zones le règlement du PPRi prévoit une réglementation spécifique :

Enjeu		Fort Zones urbaines : U		Faible Zones non urbaines : NU
		Centre urbain : Ucu	Autres zones urbaines : U	
A L É A	<b>Fort (F)</b>	Zone de danger <b>F-Ucu</b>	Zone de danger <b>F-U</b>	Zone de danger <b>F-NU</b>
	<b>Modéré (M)</b>	Zone de précaution <b>M-Ucu</b>	Zone de précaution <b>M-U</b>	Zone de précaution <b>M-NU</b>
	<b>Résiduel (R)</b>	Zone de précaution <b>R-Ucu</b>	Zone de précaution <b>R-U</b>	Zone de précaution <b>R-NU</b>

Le schéma de principe suivant est un exemple qui permet de visualiser les zones de danger et de précaution, les délimitations des enjeux et des aléas, et le zonage résultant :



#### Le règlement :

Le risque est le croisement d'un aléa et d'un enjeu.

L'aléa (l'inondation) est un phénomène naturel caractérisé en un lieu donné par une période de retour donné, l'occurrence, et des caractéristiques spécifiques comme la hauteur d'eau, la vitesse d'écoulement et le temps de prévenance.

L'enjeu apprécie l'occupation du sol. On distingue les secteurs urbanisés qui peuvent être découpés en centre urbain et en autre zones urbaines puis les secteurs non urbanisés.

Il est rappelé ci-dessous les principes règlementaires de chaque zone :

- **1. Zone de danger F-U (rouge)**, zone urbanisée inondable par un aléa fort. Il convient de ne pas augmenter les enjeux (population, activités) en permettant une évolution minimale du bâti existant pour favoriser la continuité de vie et le renouvellement urbain, et en réduire la vulnérabilité. Le principe général associé est l'interdiction de toute construction nouvelle.

Dans le centre urbain dense, la zone correspondante d'aléa fort, dénommée **F-Ucu**, permet de concilier les exigences de prévention visées dans la zone **F-U** et la nécessité d'assurer la continuité et le renouvellement urbain.

- **2. Zone de danger F-NU (rouge)**, zone non urbanisée inondable par un aléa fort. En raison du danger, il convient de ne pas implanter de nouveaux enjeux (population, activités). Sa préservation permet d'épargner les capacités d'écoulement ou de stockage des crues, en n'augmentant pas la vulnérabilité des

biens et des personnes. Compte tenu des hauteurs d'eau, le principe général associé est l'interdiction de toute construction nouvelle.

- **3. Zone de précaution M-U (bleu)**, zone urbanisée inondable par un aléa modéré. Compte tenu de l'urbanisation existante, il convient de permettre la poursuite d'un développement urbain compatible avec l'exposition aux risques notamment par des dispositions constructives. Le principe général associé est la possibilité de réaliser des travaux et projets nouveaux sous certaines prescriptions et conditions. Dans le centre urbain dense, la zone correspondante d'aléa modéré, dénommée **M-Ucu**, permet de concilier les exigences de prévention visées dans la zone **M-U** et la nécessité d'assurer la continuité et le renouvellement urbain.
- **4. Zone de précaution M-NU (rouge)**, zone non urbanisée inondable par un aléa modéré. Sa préservation permet de ne pas accroître le développement urbain en zone inondable et de maintenir les capacités d'écoulement ou des stockage de crues, de façon à ne pas aggraver le risque à l'aval. Elle est qualifiée de zone de protection et l'objectif associé est de préserver les zones d'expansion de crue avec pour principe d'interdire toute construction nouvelle susceptible d'aggraver le risque existant, d'en provoquer de nouveaux, de favoriser l'isolement des personnes ou d'être inaccessible aux secours. Quelques dispositions sont cependant introduites pour assurer le maintien et le développement modéré des exploitations agricoles ou forestières.
- **5. Zone de précaution R-U (bleu)**, zone urbanisée exposée à un aléa résiduel en cas de crue supérieure à la crue de référence. Son règlement vise à permettre un développement urbain compatible avec ce risque résiduel. Le principe général associé est la possibilité de réaliser des travaux et projets nouveaux sous certaines prescriptions et conditions. La zone d'aléa résiduel pour le centre urbain dense dénommée **R-Ucu** permet de concilier les exigences de prévention (calage des planchers) visées dans la zone **R-U** et la nécessité d'assurer la continuité de vie et le renouvellement urbain.
- **6. Zone de précaution R-NU (rouge)**, zone non urbanisée exposée à un aléa résiduel en cas de crue supérieure à la crue de référence. Sa préservation permet de ne pas accroître le développement urbain en zone potentiellement inondable et de maintenir des zones d'expansion des plus fortes crues, de façon à ne pas aggraver le risque à l'aval. Le principe général associé est l'interdiction de toute construction nouvelle mais en aménageant des dispositions pour assurer le maintien et le développement modéré des activités agricoles ou forestières.
- **7. À l'arrière des digues (rouge)**, les zones sont classées en aléa fort sur une largeur de 50 m. Les zones **F-Ud** et **F-Ucud** représentent les secteurs urbanisés et la zone **F-NUd** les autres secteurs

#### 1.1.6 L'utilité et les conséquences du PPRi

Le PPRi délimite donc les zones inondables selon le degré de gravité du risque Il est :

##### 1. Un document réglementaire (servitude d'utilité publique).

Lorsque le PPRi sera approuvé par le Préfet, les dispositions d'urbanisme qui en découlent seront opposables à toutes personnes publiques ou privées. Elles vaudront servitude d'utilité publique et demeureront applicables même lorsqu'il existe un document d'urbanisme.

L'approbation du PPRi rend obligatoire l'élaboration par le maire de la commune d'un PLAN Communal de Sauvegarde (PCS) dans un délai de deux ans à compter de la date d'approbation du PPRi par le préfet du département.

2. Un document d'information en particulier pour le public.

Le PPRi approuvé est opposable à tout mode d'occupation et d'utilisation du sol. Il doit être annexé au Plan Local d'Urbanisme (PLU) ou au Plan d'Occupation des Sols (POS) de la commune.

3. Un document d'aide à la décision

Pour la commune concernée par le développement de l'urbanisme, ainsi que pour tous les aménageurs publics et privés dont les projets sont localisés en zone inondable.

Il peut ouvrir droit à des financements par l'Etat au titre du Fonds de Prévention des Risques naturels Majeurs (FPRNM).

## **1.2. - Objet de l'enquête publique**

L'Enquête Publique ouverte par Monsieur le Préfet du Gard a pour objet :

- De recevoir le public, de l'informer et de recueillir ses observations et ses contre-propositions sur le projet de PPRi de la commune.
- De recevoir l'avis des collectivités et des communes et plus particulièrement du Maire et du conseil municipal sur le projet. La Chambre d'Agriculture du Gard, la Communauté de Communes et la Commune ont donné leur avis au maître d'ouvrage.
- De rechercher ou éventuellement et si possible de proposer des solutions les plus consensuelles.
- De permettre au maître d'ouvrage (La DDTM du Gard) de compléter et d'améliorer le dossier présenté

## **CHAPITRE 2 – DÉROULEMENT DE LA PROCÉDURE**

### **2.1. - Désignation de la commission d'enquête**

A la suite de la demande enregistrée le 21 avril 2016, par laquelle le Préfet du Gard (DDTM) demande la désignation d'une commission d'enquête en vue de procéder à une enquête ayant pour objet :

« Les treize plans de Prévention des Risques Inondation des communes d'Aigues Vives,, Boissières, Calvisson, Caveirac, Clarensac, Codognan, Congénies, Langlade, Mus, Nages et Solorgues, Saint Côme-et -Maruéjols, Saint Dionisy et Vergèze »

M. le Vice-Président délégué du Tribunal Administratif de Nîmes a désigné par Décision n° E16000046 / 30 du 21 avril 2016 une commission d'enquête pour conduire l'enquête publique mentionnée ci-dessus composée de :

- Président : M. Pierre FERIAUD – Ingénieur, retraité.
- Membres titulaires : M. Marc BONATO – Ingénieur en chimie industrielle, retraité.  
M. Daniel DUJARDIN – Officier de la marine Nationale, retraité.
- Membre suppléant : M. Alain De BOUARD – Ingénieur retraité

### **2.2. - Modalités de la Procédure**

Par Arrêté préfectoral n° 30-2016-10-11-017 en date du 11 octobre 2016 (voir annexe 1) M. le Préfet du Gard a ouvert et défini les modalités de la procédure.

L'Enquête Publique a été prescrite pour une durée de 31 jours du mardi 15 novembre 2016 au jeudi 15 décembre 2016.

Les permanences de la commission d'enquête ont été fixées en mairie de Nages-et-Solorgues selon le calendrier suivant :

- **Mardi 15 novembre de 08h30 à 11h45.**
- **Jeudi 01 décembre de 08h30 à 11h45**
- **Jeudi 15 décembre de 08h30 à 11h45**

L'avis d'ouverture d'enquête a été affiché à la mairie et publié dans les journaux Midi Libre et La Marseillaise (voir paragraphe 2.6.2).

Le dossier et un registre d'enquête ont été déposés en mairie de Nages-et-Solorgues pour être tenus à la disposition du public aux heures d'ouverture de la mairie.

Ainsi le public peut consigner ses observations, propositions et contre-propositions sur le registre d'enquête ou encore les adresser par courrier postal à la mairie de Nages-et-Solorgues



### 2.3. - Composition du dossier

Le dossier mis à la disposition du public comportait les documents suivants :

Titre	Nombre de pages
Arrêté préfectoral n° 30-2016-10-11-017 portant ouverture et organisation d'une enquête publique du projet de PPRI de la commune de Nages-et-Solorgues, en date du 11 octobre 2016.	4
Arrêté préfectoral n°2015-030-0013 du 30 janvier 2015 portant révision partielle du PPRI « Le Rhône » approuvé par arrêté préfectoral du 02 avril 1996 sur la commune de Nages-et-Solorgues (sur le site internet de la préfecture).	4
Avis d'enquête publique (sur le site internet de la préfecture).	1
Avis des PPA :	
Délibération du conseil municipal n°2016-54 en date du 19/10/2016.....	2
Avis de la Chambre d'Agriculture du Gard.....	5+3 annexes
Délibération du Conseil Communautaire n° 2016-61 en date du 20/10/2016.	3
Bilan de la Concertation tirée par la DDTM .....	3
Résumé non technique du PPRI Rhône.	6
Rapport de présentation du PPRI Rhône.	72
Règlement du PPRI Rhône pour la commune	45
Rapport hydraulique édition avril 2016	441
Cartographie des aléas de référence : Nages-et-Solorgues	1 carte
Cartographie du zonage réglementaire : Nages-et-Solorgues	1 carte
Plan des PHE : Nages-et-Solorgues	1 carte

**Le Rapport de présentation** comprenait les chapitres suivants :

1. Objectifs et démarche.
2. Contexte géographique et hydrologique.
3. Cartographie du risque et Analyse des enjeux urbains.
4. Dispositions réglementaires.
5. Déroulement de la procédure.

Une liste des signes et acronymes en fin de rapport.

**Le Règlement** comportait un lexique des termes techniques utilisés (39 termes sont expliqués) et une liste des signes et abréviations (12 signes). Il comprenait les chapitres suivants :

Première partie : portée du règlement. Dispositions générales.

Deuxième partie: clauses réglementaires applicables dans chaque zone aux projets nouveaux.

- Zones de danger **F-NU, F-U, F-Ucu** (le cas échéant)

- Zones de précaution **M-NU**
- Zones de précaution **M-U** et **M-Ucu** (le cas échéant)
- Zones de précaution **R-NU**,
- Zones de précaution **R-U** et **R-Ucu** (le cas échéant)

Pour chaque zone les dispositions réglementaires comprennent 2 articles :

- Article 1 : les interdictions.
- Articles 2 : les conditions d'admission.

Troisième partie: Mesures de prévention, de protection et de sauvegarde.

Quatrième partie: Mesures de réduction de la vulnérabilité des biens existants :

- Mesures obligatoires.
- Mesures recommandées.

**Ainsi, le dossier soumis à l'enquête comportait bien les pièces prévues par la réglementation en vigueur.**

## **2.4. - Cadre Juridique et réglementaire**

### 2.4.1 - Portée du PPRI

- **Le PPRI approuvé constitue une servitude d'utilité publique (art. L562-4 du CE)** impliquant des limitations du droit de propriété, d'usage et de modification du sol.
- **Opposabilité : le PPRI s'applique à tous** (Etat, collectivités, entreprises, particuliers).
- **Le PPRI doit être annexé au PLU** dans un délai de 2 mois après son approbation.

### 2.4.2 - Conséquences juridiques du PPRI

#### **- Information des acquéreurs et locataires de biens immobiliers (IAL)**

La loi du 30 juillet 2003 relative à la prévention des risques technologiques et naturels et à la réparation des dommages a créé dans son article 77, codifié à l'article L 125-5 du code de l'environnement, **une obligation d'information de l'acheteur ou du locataire de tout bien immobilier (bâti et non bâti) situé en zone de sismicité ou/et dans un plan de prévention des risques prescrit ou approuvé.**

En conséquence l'IAL est obligatoire dans chaque commune concernée par un PPRI prescrit ou approuvé. Dès lors tout vendeur ou bailleur doit informer l'acquéreur ou le locataire :

- **de l'existence des risques** sur le bien concerné, au travers de l'état des risques ;
- **des sinistres sur le bien ayant donné lieu à indemnisation** au titre des effets d'une catastrophe naturelle ou technologique, pendant la période où le vendeur ou le bailleur a été propriétaire ou dont il a été lui-même informé par écrit lors de la vente du bien.

#### **- PPRI et information préventive**

Depuis la loi «Risque» du 30 juillet 2003 (renforcement de l'information et de la concertation autour des risques majeurs), **les Maires dont les communes sont couvertes par un PPRN prescrit ou approuvé doivent délivrer au moins une fois tous les 2 ans auprès de la population une information sur les risques naturels.**

#### **- PPRI et Plan Communal de Sauvegarde (PCS)**

L'approbation du PPRi rend obligatoire l'élaboration par le Maire de la commune concernée d'un **Plan Communal de Sauvegarde** ; ce PCS doit être réalisé dans un délai de 2 ans à compter de la date d'approbation du PPRi par le Préfet du département.

#### - PPRi et financement

L'existence d'un PPRi prescrit ou approuvé sur une commune permet un accès privilégié à certaines subventions du Fonds de prévention des risques naturels majeurs (FPRNM ou fonds Barnier), en particulier pour ce qui concerne :

- les études et travaux de réduction de la vulnérabilité imposés par un PPRN (avec un taux maximum de 40 % pour les biens à usage d'habitation et de 20 % pour les biens à usage professionnel) ;
- les études et travaux de prévention des collectivités territoriales (avec un taux maximum de 50 % pour les études, de 40 % pour les travaux de prévention et de 25 % pour les travaux de protection contre les risques naturels).

#### - Sanctions dues au non respect du PPRi

##### • Pénales

L'article L. 562-5 du code de l'environnement envisage deux types de situations susceptibles d'entraîner les sanctions prévues à l'article L. 480-4 du code de l'urbanisme : le fait de construire ou d'aménager un terrain dans une zone interdite par un PPR approuvé ; le fait de ne pas respecter les conditions de réalisation, d'utilisation ou d'exploitation prescrites par le PPR.

##### • Assurantielles

Selon l'article L. 125-6 du code des assurances, un assureur n'est pas tenu de garantir son assuré contre les effets des catastrophes naturelles s'agissant :

- des biens et activités situés sur des terrains classés inconstructibles par un PPR. (sauf pour les biens et activités existant avant la publication du PPR) ;
- des biens construits et des activités exercées en violation des règles administratives en vigueur lors de leur implantation et tendant à prévenir les dommages causés par une catastrophe naturelle.

### 2.5. - Visite des lieux et information de la commission d'enquête

La préparation de l'enquête a nécessité des réunions de travail préparatoires avec le Service Eau Inondations de la DDTM 30, une réunion d'information avec le bureau d'étude EGIS Eau ayant mené l'étude hydraulique ainsi qu'une visite approfondie sur le terrain.

Les éléments marquants sont indiqués ci-dessous.

#### A) Jeudi 19 mai 2016

- Lieu : Direction Départementale des Territoires et de la Mer du Gard (DDTM 30) – Nîmes.
- Horaires : 9h30-12h
- Interlocuteurs : • Mme Françoise Tromas, chef du service Eau et inondations (SEI).  
• Mr Julien Renzoni, responsable de l'unité Risques Inondation (RI)  
• Mr Mathieu Bourgoïn, adjoint du responsable de l'unité RI.

- Objet : • Présentation du projet et des modalités de la phase de concertation préalable avec le public.
- Elaboration du calendrier prévisionnel.
- Division du travail entre les commissaires enquêteurs.

#### B) Jeudi 30 juin 2016

- Lieu : DDTM 30 – Nîmes.
- Horaires : 8h30-11h
- Interlocuteurs : Mr Julien Renzoni et Mr Mathieu Bourgoïn (DDTM 30/SEI-RI)
- Objet : Présentation par la Commission d'enquête des demandes de corrections au dossier de présentation.

#### C) Lundi 26 septembre 2016

- Lieu : Bureau d'étude « Egis Eau » - 889 rue de la Vieille Poste – 34965 - Montpellier Cedex 2
- Horaires : 9h-12h
- Interlocuteurs : • Mr Christophe Lescoulier, Directeur du service « Flood risk management » chez Egis Eau,
- Mr Lionel Frédéri chargé d'étude Egis Eau,
- Mr Damien Briois technicien modélisateur, Egis Eau,
- Mr Mathieu Bourgoïn, DDTM 30.
- Objet : • Présentation de l'outil logiciel « Info works », de la modélisation 1D et 2D des aléas et de la cartographie MNT (modèle numérique de terrain) issue des relevés LIDAR.
- Questions-réponses concernant le processus d'élaboration de la cartographie des aléas.

#### D) Lundi 3 octobre 2016

- Lieu : DDTM 30 – Nîmes.
- Horaires : 09h00 – 12h00.
- Interlocuteurs : • Mme Françoise Tromas. chef du SEI.
- Mr Patrick Martelli, nouveau responsable de l'unité RI.
- Mr Mathieu Bourgoïn, adjoint du responsable de l'unité RI.
- Objet : • Vérification des projets d'arrêté préfectoral et des avis.
- Vérification du calendrier des permanences.
- Echanges concernant la préparation et les modalités de l'enquête.

#### E) Mercredi 5 octobre 2016

- Lieu : La Vaunage
- Horaires : 09h00 – 12h00 ; 14h00 – 16h00.
- Interlocuteurs : Mme Françoise Tromas, Mr Patrick Martelli, Mr Mathieu Bourgoïn.
- Objet : Visite des sites problématiques de la Vaunage et explications de la DDTM.

- Caveirac : traversée de la ville en souterrain par le Rhône. Zone artisanale sud et impact voie verte sur les habitations situées à proximité.
- Clarensac : lotissement en aval du village, entre la D14 et le Rhône.
- Saint Côme : passage de la rivière du village sous la D1 (route de Calvisson).
- Calvisson : passage de la rivière du village sous la place du Général de Gaulle.
- Aigues Vives : passage du Razil sous le pont de l'autoroute A9.
- Vergèze : zone stratégique de la Source Perrier. Dignes le long du Rhône.
- Codognan : lotissement situé au sud de la rue des Mourgues et zone pavillonnaire située entre la ligne de chemin de fer et la rue des Mourgues.

#### F) Jeudi 3 novembre 2016

- Lieu : DDTM 30 – Nîmes.

- Horaires : 10h00 – 12h00.

- Interlocuteurs : Mme Françoise Tromas, Mr Patrick Martelli, Mr Mathieu Bourgoïn.

- Objet

- Ouverture registres d'enquête et signature par la commission des registres et des dossiers d'enquête,
- Remise par la DDTM des Plans Cadastraux et des scans au 1/25000 des territoires,
- Points d'information et de concertation sur l'ouverture de l'enquête publique (remise des dossiers, programme des visites des mairies avant enquête publique).

#### G) Jeudi 10 novembre

- Lieu : mairies des communes de Nages et Solorgues, Aigues Vives et Congénies.

- Horaires : 9h à 12h.

- Interlocuteurs : Les DGS de chaque commune (à Nages et Solorgues, rencontre du maire).

- Objet : préparation des visites du public, vérification des affichages d'avis d'enquête, recommandations données aux DGS.

La mairie de Boissières étant fermée le 10 novembre et le jour suivant, la vérification et la préparation de l'enquête ont eu lieu le lundi 14 novembre, avant le démarrage de l'enquête.

#### H) Lundi 28 novembre 2016

-Lieu : Usine Nestlé Waters Supply Sud (source Perrier).

-Horaire : 14h-16h30.

-Interlocuteurs : Mme Florence Mayol responsable investissements.

M.Sébastien Girard responsable santé , sécurité du Travail, environnement et protection des ressources en eau.

Objet : Analyse des dispositions particulières de la zone stratégique située en grande partie en aléa Fort du PPRI.

I) Mercredi 14 décembre 2016

Lieu : usine O-I Manufacturing (ex Verrerie du Languedoc)

Horaire :14h-16h

Interlocuteurs : M. Philippe Winter, responsable maintenance usine.  
M. Charles Doridan, chargé de sécurité environnement du site.  
M. Thierry Gache animateur sécurité –environnement du site.

## 2.6. - Information du public

### 2.6.1 – Phase de concertation préalable avec le public

#### A) Réunions publiques

L'enquête publique a été précédée par une phase de concertation préalable avec le public organisée par la DDTM 30, dont le bilan figure en annexe 4 du rapport.

Cette concertation préalable a été concrétisée par la mise en œuvre de 3 réunions d'informations selon les modalités suivantes :

Date	Lieu	Horaires	Nombre de participants
25 mai 2016	Mairie de Vergèze	18h00 - 20h00	33 (dont les maires de Vergèze et d'Aigues Vives)
1 <sup>er</sup> juin 2016	Mairie de Caveirac	18h00 - 20h20	36 (dont le maire de Caveirac)
2 juin 2016	Mairie de Calvisson	18h00 - 20h00	32 (dont le maire de Calvisson)

Deux membres de la commission d'enquête ont assisté à chacune de ces réunions, sans toutefois, intervenir dans le débat.

Les réunions se sont déroulées dans une ambiance relativement sereine, marquée par une écoute attentive. Toutefois les interventions du public ont mis en relief une certaine suspicion envers le processus d'élaboration de la cartographie des aléas et une confusion avérée entre PAPI et PPRI.

#### B) Site internet de la préfecture du Gard

Chemin d'accès :

[gard.gouv.fr/Politiques-publiques/Securite-et-protection-de-la-population/Risques/Gestion-du-risque-inondation/Plans-de-Prevention-du-Risque-Inondation-PPRI/Les-PPRI-en-cours-d-elaboration/ Nages-et-Solorgues](http://gard.gouv.fr/Politiques-publiques/Securite-et-protection-de-la-population/Risques/Gestion-du-risque-inondation/Plans-de-Prevention-du-Risque-Inondation-PPRI/Les-PPRI-en-cours-d-elaboration/Nages-et-Solorgues).

**Un article créé le 04/11/2015 et mis à jour le 01/06/2016** permettait aux citoyens de la commune de Nages-et-Solorgues de prendre connaissance des informations suivantes :

- Le PPRi a été prescrit le 30/01/2015 par arrêté préfectoral.
- Les habitants de la commune étaient invités à émettre leurs observations concernant le projet de PPRi en cours d'élaboration à la DDTM du Gard, en envoyant à celle-ci leurs remarques par courrier ou par mail à l'adresse suivante : [ddtm-sei-ri@gard.gouv.fr](mailto:ddtm-sei-ri@gard.gouv.fr)
- **Les documents suivants (format PDF) étaient téléchargeables en ligne :**
  - Arrêté préfectoral de prescription du PPRi de Nages-et-Solorgues n° **2015-030-0013** en date du 30 janvier 2015 . Résumé non technique du PPRi Rhône.
  - Avis d'enquête.
  - Projet de règlement du PPRi Rhône pour la commune de Nages-et-Solorgues .
  - Rapport de présentation du PPRi Rhône pour l'ensemble du bassin versant.
  - Annexes : Rapport hydraulique avec les annexes de 1 à 10
  - Cartographie de l'aléa : secteur Nages-et-Solorgues (1 carte)
  - Cartographie du zonage réglementaire : Nages-et-Solorgues (1carte)
  - Cartographie des Plus Hautes Eaux (1 carte des PHE)

Nota : la cartographie pouvait être agrandie de telle sorte à distinguer chaque parcelle du cadastre.

### C) Site internet de la mairie

Le 23 mai 2016, le commissaire enquêteur a pu constater, qu'aucune information avait paru sur le site officiel de la mairie de Nages-et-Solorgues.

## 2.6.2 – Phase enquête publique

### A) Annonces légales dans la presse

Journal	1 <sup>er</sup> avis	2 <sup>ème</sup> avis
Midi Libre	Lundi 24/10/2016	Vendredi 18/11/2016
La Marseillaise	Mardi 25/10/2016	Samedi 19/11/2016

Ces annonces légales font l'objet de l'annexe 2 du présent rapport

### B) Affichage de l'avis d'enquête en Mairie

L'avis d'enquête publique a été affiché sur les panneaux d'affichage, devant l'entrée de la mairie et à Solorgues et sur le panneau d'information électronique, selon les modalités prévues par l'arrêté préfectoral.

Le certificat d'affichage a été délivré par M. le Maire et mis en annexe 3 de ce rapport.

### C) Site internet de la Préfecture du Gard

#### - Arrêté préfectoral et avis d'enquête publique

L'arrêté préfectoral n° 30–2016–10–11-008 en date du 11 octobre 2016 portant ouverture et organisation de l'enquête ainsi que l'avis d'enquête publique ont paru sur le site de la préfecture du Gard le 20/10/2016.

Le chemin d'accès au site était le suivant : [Préfecture du Gard > Les services de l'Etat dans le Gard > Publications > Enquêtes publiques > Avis d'enquêtes publiques PPRi des 13 communes du bassin du Rhône](#).

Les fichiers étaient téléchargeables sous format pdf (Avis : 0,93 Mo ; Arrêté : 1,63 Mo).

#### - Dossier d'enquête publique

Le dossier comprenant les éléments indiqués au paragraphe 2.6.1,B, ci-avant était consultable et accessible selon le chemin d'accès suivant : [gard.gouv.fr/Politiques-publiques/Securite-et-protection-de-la-population/Risques/Gestion-du-risque-inondation/Plans-de-Prevention-du-Risque-Inondation-PPRI/Les-PPRI-en-cours-d-elaboration/Nages-et-Solorgues](http://gard.gouv.fr/Politiques-publiques/Securite-et-protection-de-la-population/Risques/Gestion-du-risque-inondation/Plans-de-Prevention-du-Risque-Inondation-PPRI/Les-PPRI-en-cours-d-elaboration/Nages-et-Solorgues).

Nota : il est regrettable que l'arrêté préfectoral et l'avis d'enquête d'une part et le dossier d'autre part, ne soient pas accessibles par le même chemin d'accès ce qui complique ainsi la recherche et la consultation par les personnes intéressées.

### D) Site internet de la mairie

Pas de communication parue sur le site internet au sujet de l'enquête publique concernant le projet de PPRi de la commune.

### E) Autres possibilités

- Des renseignements concernant le dossier pouvaient être obtenus en contactant le Service Eaux Inondations de la DDTM 30 au n° de téléphone suivant : 04.66.62.62.00.
- Toute personne pouvait, à sa demande et à ses frais, obtenir communication des pièces du dossier auprès du Service Eaux Inondations de la DDTM 30.

## 2.7. - Ouverture de l'enquête

Le dossier et le registre d'enquête ont été mis à la disposition du public à la mairie de Nages-et-Solorgues dès le mardi 15 novembre 2016.

## 2.8. – Permanences

- **Mardi 15 novembre de 08h30 à 11h 45**
- **Jeudi 01 décembre de 08h30 à 11h45**
- **Jeudi 15 décembre de 08h30 à 11h 45**

## 2.9. - Rencontre avec M le Maire

Comme le prévoit l'article 5 de l'arrêté préfectoral, à l'initiative du commissaire enquêteur, une réunion avec M. Jean-Baptiste ESTEVE Maire de Nages et Solorgues s'est tenue dans les locaux de la mairie le jeudi 1 décembre 2016 :

Au cours de cette rencontre, les points suivants, sur le dossier de PPRi mis à l'enquête, ont été abordés :



- 1) Sur la forme
  - a) la présentation du dossier
  - b) la cartographie
- 2) Sur le fond
  - a) la concertation avec les services de l'État
  - b) le projet présenté
  - c) le règlement
  - d) les demandes particulières

En ce qui concerne le PPRi de sa commune, M. le Maire a exprimé son point de vue personnel suivant :

Ce projet de PPRi n'appelle pas d'observations particulières sur la forme. Cependant M. le Maire souhaite apporter les mêmes remarques que son Conseil municipal sur les quelques parcelles situées dans la tranche 1 de la ZAC « Les Marquises », de déclasser ces parcelles de zone non urbaine inondable par aléa résiduel en zone urbaine par aléa résiduel.

### **3.0. - Clôture de l'enquête**

A la clôture de l'enquête, le 15 décembre 2016, le Président de la commission d'enquête a clos le registre.

## **CHAPITRE 3 LES OBSERVATIONS REÇUES AU COURS DE L'ENQUÊTE**

### **3.1. - Liste des personnes**

Dans le tableau ci-dessous, figure les noms des personnes qui se sont manifestées par écrit, soit directement sur le registre d'enquête soit par courrier adressé ou remis en main propre à un membre de la commission.

N°	NOM	Observation orale	Observation écrite	Lettre ou note	annexe
1	M. Benoit GILLET		X		

### **3.2. - Procès Verbal des observations et Mémoire en réponse de la DDTM du Gard**

Le 21 décembre 2016 la commission d'enquête a remis à la DDTM un procès verbal notifiant les observations du public et des Personnes Publiques Associées (PPA). Le mémoire en réponse de la DDTM a été transmis par courriel à la commission d'enquête le 3 février 2017.

### **3.3. - Analyse des observations**

#### **3.3.1 Les observations du public**

Peu d'observations ont été recueillies au cours de l'enquête publique.

#### a) Observations d'ordre général :

État néant

#### b) Observations à « la parcelle »:

#### **OP1- M. Benoit Gillet Architecte 214 rue des entrepreneurs 30420 Calvisson**

demande la possibilité de réaliser pour son client l'aménagement du garage de la maison existante en habitation, sur la **parcelle A 1497**. La partie concernée du garage apparaît dans le plan de zonage à cheval en zone MU et MUcu. Le classement de la parcelle en MUcu permet l'aménagement du bâtiment existant au niveau du sol, à l'identique de la maison.

La limite séparative des zones MU et MUcu passe sur cette parcelle et l'échelle du plan ne permet pas une identification précise.

#### Réponse de la DDTM :

Contrairement à ce qui est déclaré, la parcelle n'est pas située en secteur M-UCU. La parcelle A 1497 est concernée par les secteurs M-U et R-U. La création de surface de planchers dans le garage à cheval sur deux zones nécessite un calage de planchers de même ordre : en R-U, TN+30 cm et en M-U, PHE + 30 cm.

**Analyse de la commission d'enquête : La commission considère cette réponse cohérente.**

### 3.3.2 Les observations de la commission d'enquête

L'examen des différentes pièces du dossier, et en particulier le rapport de présentation et les annexes techniques, appelle les réflexions de la commission d'enquête sur les points suivants.

#### 3.3.2.1.- Observations particulières concernant le PPRi de la commune de Nages et Solorgues

**a) - Comment sont définies les limites entre une zone NU et U ? Existe-t-il des critères objectifs ? Si oui lesquels ?**

Réponse de la DDTM :

Les enjeux sont établis à partir de l'analyse de l'occupation du sol actuelle (examen de l'urbanisation actuelle, analyse des documents d'urbanisme, les enquêtes systématiques de terrain et les entretiens menés avec les collectivités concernées, photo-interprétation réalisée au moment de l'analyse hydrogéomorphologique, complétée par les projets en cours, et les préoccupations économiques et environnementales des élus). Ils permettent de délimiter la zone inondable « non ou peu urbanisée » et la zone inondable « urbanisée » (enjeux forts). Les secteurs classés en NU recouvrent les zones non urbanisées à la date d'élaboration du présent plan et regroupent donc, les zones agricoles, les zones naturelles, les zones forestières, selon les termes de l'article R.151-17 du code de l'urbanisme et les zones à urbaniser non encore construites. Les enjeux urbains recouvrent les zones urbanisées et les zones à urbaniser déjà aménagées. Il s'agit de répondre au double objectif fixé par la politique de l'État : définir et protéger les zones inondables urbanisées d'une part, préserver les zones non urbanisées d'autre part, pour notamment la conservation du champ d'expansion des crues. Elle repose au final sur l'utilisation de plusieurs moyens d'information.

#### **Analyse de la commission d'enquête :**

**La commission prend acte.**

#### **b)- Qu'elle est la définition d'un cours d'eau ?**

La définition d'un cours d'eau est multiple suivant la réglementation et l'application envisagée (conditionnalité des aides de l'agriculture, application des zones non traitées pour la prévention des pollutions diffuses, police de l'eau). Pour plus de clarté dans le dossier du PPRI, le terme cours d'eau sera complété par le terme « axes d'écoulement » .

La définition d'un axe d'écoulement au sens de la prise en compte du risque inondation par les services de l'Etat dans le Gard se base sur une taille de bassin versant minimum de 1 km<sup>2</sup> à partir de laquelle on estime que des écoulements suffisants, pérennes ou non sont susceptibles de se produire. Toutefois si des traces hydrogéomorphologiques d'écoulement marqué (pérenne ou non) apparaissent pour des tailles de bassin versant inférieures, ce réseau pourra également être qualifié de d'axe d'écoulement susceptible de créer des inondations et de déborder et pourra être intégré à l'étude pour l'élaboration du PPRI sur le débordement.

### **Analyse de la commission d'enquête:**

La circulaire du ministère de l'Écologie et du Développement durable du 2 mars 2005, précise que la qualification d'un cours d'eau repose essentiellement sur les deux critères suivants :

- la présence et la permanence d'un lit naturel à l'origine, distinguant un cours d'eau d'un canal ou d'un fossé creusé par la main de l'homme mais incluant un cours d'eau naturel à l'origine mais rendu artificiel par la suite, sous réserve d'en apporter la preuve ;
- la permanence d'un débit suffisant une majeure partie de l'année apprécié au cas par cas par le juge en fonction des données climatiques et hydrologiques locales et à partir de présomptions au nombre desquelles par exemple l'indication du « cours d'eau » sur une carte IGN ou la mention de sa dénomination sur le cadastre.

Le 21 octobre 2011, le Conseil d'Etat a confirmé la pertinence de ces critères pour la définition d'un « cours d'eau », désormais jurisprudentielle. Cet arrêt confère une force juridique à la circulaire du ministère de l'Écologie et du Développement durable du 2 mars 2005.

La CE prend acte que le terme « cours d'eau » sera complété dans le dossier par le terme « axe d'écoulement ». La prise en compte de ces axes d'écoulement au sens hydrogéomorphologique, en plus des débordements de cours d'eau, modifie considérablement la portée du PPRI. Ainsi les fonds de thalweg transformés en torrents sous l'effet du ruissellement pluvial sont donc considérés comme des axes d'écoulement et par conséquent pris en compte dans l'élaboration de la cartographie de l'aléa.

#### 3.3.2.2. - Observations générales sur le projet de PPRI «Rhône ».

a)- **Les délimitations territoriales** de la crue centennale et de la crue de 1988  
Quelles sont les communes impactées par la crue centennale et celles impactées par la crue de 1988 ?

Réponse de la DDTM :

Un document synthétique cartographique à l'échelle des 13 PPRI communaux du bassin versant du Rhône est en cours de réalisation par le bureau d'étude Egis et sera ajouté au dossier de PPRI pour illustrer les secteurs dont l'aléa est basé sur l'événement d'occurrence centennale et les secteurs dont l'aléa est basé sur l'événement historique de 1988 avec les conditions actuelles d'écoulement. Cette délimitation s'appuie sur la circulaire du 24 janvier 1994 relative à la prévention des inondations et à la gestion des zones inondables. La crue de référence est la plus forte crue connue, et dans le cas où celle-ci serait plus faible qu'une crue de fréquence centennale, cette dernière est retenue comme crue de référence.

### **Analyse de la commission d'enquête**

La commission regrette que ce document cartographique n'ait pas été présenté à l'enquête publique, elle aurait apprécié que cette cartographie fut intégrée à l'origine dans le rapport hydraulique ce qui eût facilité sa tâche.. Il est nécessaire que chaque commune soit identifiée en fonction de l'événement historique ou de l'occurrence centennale qui a été utilisé pour construire l'aléa sur la commune

Elle prend acte qu'une cartographie en ce sens sera ajoutée au dossier.

b)- **Dans chaque commune, comment sont définies les zones impactées** par le ruissellement (responsabilité communale) et les zones impactées par le PPRI (responsabilité des services de l'Etat).

### Réponse de la DDTM :

Les 13 PPRI communaux ont pour objet l'étude et la réglementation des zones inondables par débordement. De fait, les phénomènes de ruissellement ne sont pas étudiés dans ce cadre, et ne sont pas réglementés par ce document. De plus, de par sa nature, le ruissellement est un écoulement non organisé dont la genèse et les dégâts sont locaux, à l'échelle communale ou infra-communale. Ainsi, la réglementation prévoit que le ruissellement soit pris en charge et traité par les collectivités au travers notamment du zonage pluvial. Depuis la Loi sur l'Eau n°92-3 du 3 janvier 1992, il appartient aux communes de délimiter les zones où des mesures doivent être prises pour maîtriser l'imperméabilisation et les écoulements ainsi que pour assurer en tant que de besoin, le traitement des eaux pluviales, dispositif codifié à l'article L2224-10 du code général des collectivités territoriales (CGCT)

Toutefois, le PPRI porte à la connaissance générale quelques informations sur la problématique du ruissellement : les cartes informatives sur l'aléa inondation peuvent identifier des zones potentiellement soumises à ruissellement. L'approbation du PPRI va imposer à chaque commune la réalisation d'un zonage d'assainissement pluvial dans les 5 ans.

Bien que non réglementé au travers du PPRI, le ruissellement est réglementé au travers d'autres documents, en premier lieu les documents d'urbanisme, à l'appui des éléments qui peuvent être indiqués dans les cartes informatives du PPRI.

Toutefois la prise en compte d'axes d'écoulement non classifiés cours d'eau et présentant des risques identifiés du fait de la concentration de flux se veut la plus pertinente et conforme aux objectifs d'un PPRI. Comme déjà précisé au 1.2 la définition d'un axe d'écoulement au sens de la prise en compte du risque inondation par les services de l'État dans le Gard se base sur une taille de bassin versant minimum de 1 km<sup>2</sup> à partir de laquelle on estime que des écoulements suffisants, pérennes ou non sont susceptibles de se produire. Si des traces hydrogéomorphologiques d'écoulement marqué (pérenne ou non) apparaissent pour des tailles de bassin versant inférieures, ce réseau pourra également être qualifié d'axe d'écoulement susceptible de créer des inondations et de déborder et pourra être intégré à l'étude pour l'élaboration du PPRI sur le débordement. Ce dernier point pourra être intégré dans le rapport de présentation.

### Analyse de la commission d'enquête

**La délimitation des zones de ruissellement et des zones d'inondation par débordement apparaît d'une forte complexité. Le seuil de 1 km<sup>2</sup> de la surface du bassin versant n'est pas l'unique paramètre utilisé pour définir les zones de ruissellement et les zones de débordement. Des « traces hydrogéomorphologiques » sont également des facteurs discriminants. Ce dernier paramètre complexifie la compréhension de la définition des zones de ruissellement et des zones de débordement. Elle reste donc sous la décision maître d'ouvrage via le bureau d'étude qui peut ne pas avoir une connaissance suffisante du terrain.**

**La commission demande qu'en cas de bassin versant inférieur à 1 km<sup>2</sup>, la décision pour définir les zones de ruissellement ou les zones de débordement soit prise, après concertation par le public directement concerné après qu'il ait pris connaissance de tous les paramètres techniques.**

#### **c)- Utilisation de la méthode « LIDAR »**

L'incertitude des relevés LIDAR peut atteindre, pour certaines parcelles, notamment en milieu urbain, des valeurs sensiblement différentes de mesures de levés topographiques au sol.

Ces incertitudes semblent liées à la présence d'obstacles tels que constructions, végétaux, clôtures etc,...

Compte tenu des conséquences importantes sur la valeur du patrimoine et sur l'urbanisation, de la position de chaque parcelle de terrain sur la carte des aléas, il n'est pas possible et notamment en zone urbaine, de bâtir un projet cohérent de carte réglementaire, qui soit une représentation fidèle et incontestable de la réalité. **Si les incertitudes sur la qualité du zonage des aléas sont aussi importantes, la commission souhaite comprendre les raisons pour lesquelles il n'y a pas eu plus de vérifications sur le terrain des résultats LIDAR, plus particulièrement en zone urbaine.**

Réponse de la DDTM :

Il convient tout d'abord de rappeler que l'utilisation du « LIDAR » est préconisée pour la constitution de Modèle Numérique de Terrain des zones inondables françaises :

D'après l'extrait du guide général des Plans de prévention des risques naturels prévisibles (PPRN) 2016, document réalisé sous la maîtrise d'ouvrage de la Direction Générale de la Prévention des Risques (DGPR) du Ministère de l'Environnement, de l'Énergie et de la Mer (MEEM)

« Il convient également de mentionner la cartographie par Lidar (Light Detection and Ranging) qui est une technique d'acquisition aéroportée de données altimétriques de la surface terrestre. Couplée à un système de géo-référencement spatial (GPS), elle se base sur la mesure de l'intervalle de temps entre l'émission du faisceau laser et la détection du signal réfléchi.

À 1 000 m au-dessus du sol, le Lidar embarqué dans l'avion émet un faisceau laser à très haute fréquence (100 kHz et plus), dévié par un miroir oscillant afin de couvrir des bandes de terrain en recouvrement de 50 % de 800 m de largeur. Le Lidar mesure le temps de retour et l'intensité du signal réfléchi par les éléments du terrain rencontrés. L'avion parcourt ainsi autant d'axes de vol que nécessaire pour couvrir l'ensemble de la zone à lever. À l'issue du levé, les mesures temporelles sont converties en coordonnées (x, y, z) pour chaque bande, puis les bandes sont recalées géométriquement les unes par rapport aux autres. On obtient le nuage de points brut avec une densité de deux impulsions/m<sup>2</sup>. À l'arrivée, les nuages de points produits et segmentés par dalles d'un kilomètre carré matérialisent le sol et le sursol (bâti, végétation...). Il s'agit ensuite de générer des nuages de points qui ne retiennent que le sol.

Les bassins des fleuves et des rivières comme les littoraux sont des zones à enjeux qui demandent à être modélisées avec une grande précision. Avec le Lidar IGN, un MNT avec un pas d'un mètre (écart entre chaque point) d'une précision altimétrique de 20 centimètres est produit. Grâce à sa détection à haute fréquence, cette technologie présente en outre l'avantage de couvrir rapidement de grandes surfaces. C'est un apport particulièrement précieux pour les zones côtières où les créneaux d'intervention sont réduits.

En 2010, la DGPR a signé une convention avec l'IGN en vue d'accélérer la constitution de modèles numériques de terrain (MNT) des zones inondables françaises grâce à l'utilisation des acquisitions Lidar. Ces données ont alimenté la composante altimétrique du Référentiel à grande échelle de l'IGN (RGE ALTI®). »

Les différents relevés topographiques apportés dans les observations lors de cette enquête publique confirment les valeurs topographiques obtenues par différentes sources (profils terrestre, données LIDAR, données photogrammétrique, relevés terrestres...) utilisées pour bâtir le Modèle Numérique de Terrain (MNT). Ainsi les apports de points topographiques apportés par des tiers ne remettent pas en cause ce canevas (MNT) qui est bâti pour la modélisation des crues sur le secteur d'étude. La méthode pour modéliser une crue dans un secteur donné vous a été présentée le 26 septembre 2016 dans les bureaux du bureau d'études « EGIS eau », démontrant la qualité des données topographiques qui ne peut être incriminée pour le constat que vous faites en ce qui concerne les zones urbaines.

Votre remarque est le fruit de la rencontre de deux facteurs propres à la méthode de la modélisation en 2D et la configuration des lieux : la petitesse des mailles de calcul en zone urbaine (environ 15m<sup>2</sup>), pour lesquelles un coefficient de rugosité est calculé, multiplie le nombre de résultats sur un petit périmètre. De plus, dans les secteurs urbains denses, les flux d'eau ont tendance à se diffuser et se ramifier en empruntant la ligne de pente la plus forte et/ou la zone qui facilite les écoulements (zone la moins rugueuse, bétonnée, goudronnée...) et sont « ralentis » par les obstacles (volume des maisons) et les surfaces rugueuses (végétation, friche..). Pour simplifier, un écoulement concentré unidirectionnel qui doit traverser une zone urbaine dense, se transformera en des écoulements complexes, réticulaires voire chaotiques. Il peut en résulter un entrelacs de secteurs proches concernés par des hauteurs d'eau différentes et par voie de conséquence, des classes d'aléa différentes. Le travail à réaliser par la suite pour bâtir le zonage consiste à combiner et concilier le respect de cet état de fait des écoulements complexes (résultats mailles par mailles proches des fractales) et la lisibilité pour une carte réglementaire fixée à un rendu à l'échelle du 5000ème.

### **Analyse de la commission d'enquête**

**De ce panégyrique de la méthode LIDAR, la commission est consciente des difficultés pour rendre lisibles les phénomènes d'écoulement dans les zones urbaines. Les différences de rugosité du milieu (coefficient de Stricler), la diffusion plus ou moins aléatoire des flux hydrauliques au contact des obstacles rencontrés, rendent le calcul de l'aléa beaucoup plus complexe et par conséquent beaucoup plus imprécis. Cette imprécision doit être prise en compte au regard des doléances présentées par les citoyens.**

**C'est la raison pour laquelle les résultats « LIDAR » devraient être confrontés à des observations de terrain et des vérifications beaucoup plus fréquentes qu'en zone rurale.**

**En ce qui concerne la lisibilité des cartes, qui serait une limitation aux vérifications en zone urbaine, la commission ne peut retenir cet argument compte tenu des conséquences sur la valeur patrimoniale des biens. L'échelle au 1/5000 est une carte de présentation réglementaire, acceptable pour la représentation du risque, mais n'est pas une carte d'étude. Celle-ci, à une plus petite échelle (1/2500 par exemple) pourrait être jointe au dossier serait une représentation fidèle et incontestable de la réalité sur laquelle s'appuierait la carte de projet opposable.**

### **d)- La présentation des documents graphiques**

L'examen détaillé des cartes de zonage réglementaire (et des cartes d'aléa), présentées pour les PPRi des 13 communes du bassin du Rhône, entraîne de la part de la commission d'enquête les remarques et questions ci-après.

Pour ce qui concerne l'aspect purement formel, elle regrette que les plans ne comportent aucun repère: ni le nom des quartiers et des hameaux, ni celui des cours d'eau générant l'aléa et les risques, ni l'indication des principales infrastructures (routières, ferroviaires ou hydrauliques), ni les équipements essentiels des diverses communes.

Sans remettre en cause le principe d'une cartographie, de l'aléa et du zonage réglementaire, établie à l'échelle du 1/5000° pour tous les PPRi, cette échelle paraît en inadéquation avec le niveau de précision poursuivi par le Maître d'Ouvrage dans certains documents.

Au regard de l'imprécision des levés topographiques qui a été soulevée précédemment, la commission s'interroge sur le bien-fondé des délimitations représentées tant pour l'enveloppe de l'aléa (et des risques) que pour la différenciation entre les différents niveaux de risques (fort, modéré et résiduel).

Ces délimitations aboutissent dans certains secteurs urbains à un "patchwork" de pastilles rouges et bleues, discontinues ou imbriquées les unes dans les autres, qui semblent accolées de manière incohérente et artificielle, sans tenir compte des limites parcellaires ou de la continuité des routes ou des voies d'écoulement des eaux (fossés et ruisseaux).

Réponse de la DDTM :

L'ajout de ces éléments est de nature à surcharger la cartographie, voire risque de masquer certaines parties du zonage, qui aurait pour conséquence une non-application du PPRi sur les zones masquées.

A l'échelle du 1/5000ème, échelle de représentation privilégiée par le guide PPRN déjà visé, les limites parcellaires et du bâti cadastré sont suffisamment précises et lisibles pour permettre d'identifier le ou les zonages impactant chaque parcelle.

Tous les PPRi du Gard sont cartographiés de cette façon.

Les données des PPRi approuvés sont également mises à disposition des services instructeurs des demandes d'urbanisme et du grand public, sous format numérique, permettant leur exploitation et superposition avec tout autre type de données.

**Analyse de la commission d'enquête**

**La commission souhaiterait distinguer dans la cartographie, celle qui est réglementaire (échelle 1/5000) de la cartographie nécessaire à la lisibilité et à la compréhension des événements et de la réalité.**

**L'échelle au 1/5000 des cartes « opposables et réglementaires » ne permet pas toujours cette compréhension et cette lisibilité.**

**e)- Cas particulier des logements hors d'eau**

Sur les parcelles de terrain, situées dans les zones inondables, où le plancher de l'habitation existante est déjà calé « hors d'eau », l'habitation reste classée, dans la carte de zonage réglementaire, comme la parcelle alors qu'elle se trouve hors d'eau. Il apparaît que les clauses réglementaires de la zone correspondante lui sont applicables, ce qui est excessif et dévalorise la valeur patrimoniale.

Réponse de la DDTM :

Le PPRi cartographie les différentes zones d'aléa au niveau du terrain naturel et non des planchers bâtis. Cette cartographie sert à sectoriser les zones de danger et des zones de précaution, pour lesquelles les interdictions et prescriptions sont adaptées pour de nouveaux projets.

Le zonage du PPRi qualifie les différents secteurs au niveau des terrains pour que tout nouveau projet (nouvelle construction, extension, modification..) intègre la prise en compte du risque inondation dès le stade de la conception.

Un terrain peut être concerné par un aléa fort et abriter une maison dont le plancher est hors d'eau et, inversement, un terrain peut être concerné par un aléa modéré et abriter une maison de plain-pied dont le plancher est sous une hauteur d'eau de près de 50 cm. La vulnérabilité actuellement préoccupante des biens existants en zone inondable a suscité la prise en compte par le législateur de nouvelles mesures lors de l'élaboration du PPRi. Ces mesures, aussi appelées « mesures de mitigation » sont issues du 4<sup>ème</sup> alinéa de l'article L562-1 du code de l'environnement. Ces mesures de réduction de la vulnérabilité des biens existants, à mettre en oeuvre dans les 5 ans après l'approbation du PPRi, comprennent l'établissement d'un diagnostic qui vise à déterminer la hauteur d'eau potentielle à la crue de référence dans le bâtiment.



### **Analyse de la commission d'enquête**

La commission prend acte que la cartographie de l'aléa ne prend en compte que la topographie du terrain naturel quelque soit la hauteur du plancher de l'habitation, et que seulement la détermination de la hauteur d'eau déterminera la mise en œuvre des mesures de réduction de la vulnérabilité cette réponse apparaît logique mais ne supprimera pas la dépréciation de la valeur patrimoniale.

### **3.3.3 Les observations du Conseil municipal et observations de M. le Maire**

#### **3.3.3.1 Observations du Conseil municipal :**

Le Conseil Municipal dans sa délibération n°2016-65 en date du 12/10/2016 émet un avis favorable au projet de plan de Prévention des Risques d'Inondation du bassin versant du Rhôny, avec les réserves suivantes : déclasser quelques parcelles et parties de parcelles de la ZAC « Les Marquises » A 2125, A2126, A2127, Z229, Z230, Z231, Z232, Z233, et Z234, actuellement classées en zone non urbaine inondable par un aléa résiduel suite à une erreur de report du plan de masse de la ZAC par les services de la mairie, pour les classer en zone urbaine par aléa résiduel.

#### **Réponse de la DDTM :**

Évoquée dans le cadre de la concertation, la limite de la zone non urbanisée avait été définie avec les éléments fournis à l'époque par la commune. Suite à cette erreur de report manifeste, la DDTM va reprendre le zonage de ce secteur en s'appuyant sur les documents cadastraux à jour.

#### **Analyse de la commission d'enquête: Dont acte**

#### **3.3.3.2 Observations de M. le Maire :**

**Comme le prévoit l'article 5 de l'arrêté préfectoral**, à l'initiative du commissaire enquêteur, une réunion avec M. Jean-Baptiste ESTEVE maire de Nages et Solorgues s'est tenue dans les locaux de la mairie le jeudi 1 décembre 2016 :

Au cours de cette rencontre, les points suivants, sur le dossier de PPRI mis à l'enquête, ont été abordés :

- Sur la forme
  - o la présentation du dossier
  - o la cartographie
- Sur le fond
  - o la concertation avec les services de l'État
  - o le projet présenté
  - o le règlement
  - o les demandes particulières

En ce qui concerne le PPRI de sa commune, M. le maire a exprimé son point de vue personnel suivant :

Ce projet de PPRI n'appelle pas d'observations particulières sur la forme. Cependant M. le Maire souhaite apporter les mêmes remarques que son Conseil municipal sur les quelques parcelles situées dans la tranche 1 de la ZAC « Les Marquises », de déclasser ces parcelles (citées ci-dessus) de zone non urbaine inondable par aléa résiduel en zone urbaine par aléa résiduel.

#### **Réponse de la DDTM :**

Évoquée dans le cadre de la concertation, la limite de la zone non urbanisée avait été définie

avec les éléments fournis à l'époque par la commune. Suite à cette erreur de report manifeste, la DDTM va reprendre le zonage de ce secteur en s'appuyant sur les documents cadastraux à jour.

#### **Analyse de la commission d'enquête : Dont acte**

#### **3.3.4 Les observations de la Chambre d'Agriculture du Gard**

Dans son courrier adressé à M. le Préfet du Gard en date du 13 octobre 2016, la Chambre d'Agriculture du Gard, au vu du règlement proposé, et des conditions très restrictives malgré les avancées effectuées, pour le maintien et le développement des exploitations sur l'ensemble des communes du bassin du Rhône, et en particulier sur la commune de Nages-et-Solorgues, émet un avis défavorable en l'état au projet.

#### **1- Observation sur la procédure :**

La CA regrette qu'une réunion spécifique agricole ne se soit pas tenue à l'initiative de la DDTM sur la place de l'agriculture et ses besoins spécifiques pour assurer sa pérennité.

#### **Réponse de la DDTM :**

1) Trois réunions publiques se sont tenues et une large publicité a été faite sur la phase de concertation avec le public entre juin et juillet 2016. Les observations de la chambre d'agriculture pouvaient être émises dans ce cadre comme elles peuvent l'être dans le cadre de la consultation officielle ou lors de l'enquête publique.

#### **Analyse de la commission d'enquête :**

**La commission constate que pendant la phase de concertation préalable des réunions spécifiques « agricoles » ne se sont pas tenues avec la Chambre d'Agriculture**

#### **2- Observations générales :**

Nous défendons le principe d'un PPRi qui offre la possibilité de construire sous le respect de la prise en compte du risque inondation dans tout projet

Nous demandons que soient réintroduites, en toutes zones, les possibilités d'opération : (ce type de mesures est reconnu dans le cadre du Plan Rhône par la DREAL et l'Etat)

- de démolition reconstruction (hors sinistre)
- de déblais-remblais avec changement de zonage

Pour les nouvelles constructions et les biens et activités existants, concerné par les zones d'aléa fort ou modéré en zone urbaine ou non urbaine, la côte PHE devrait être fournie par la DDTM du Gard. Les frais de géomètre, liés à la détermination des côtes du TN naturel et des différents niveaux de plancher, s'ils restent à la charge de l'exploitant, doivent pouvoir faire l'objet d'une subvention de l'État au titre des travaux de réduction de la vulnérabilité des biens.

#### **Réponse de la DDTM :**

Les PHE sont indiquées sur le zonage réglementaire du PPRi. La détermination de la PHE à prendre en compte sur une parcelle s'effectue par interpolation comme expliqué dans le règlement. Dans les conventions applicables à toutes les zones des clauses réglementaires : « En application de l'article R431.9 du code de l'urbanisme, les cotes du plan de masse du projet devront être rattachées au nivellement général de la France (NGF). Toute demande de permis de construire ou de permis d'aménager située en secteur d'aléa fort (zones F-U, F-NU, F-Ucu, F-Ud, F-Nud) ou en secteur d'aléa modéré (zones M-U, M-NU, M-Ucu) devra être accompagnée d'une attestation établie par l'architecte du projet ou par un géomètre agréé certifiant la réalisation de ce levé topographique et constatant que le projet prend en compte au stade de la conception les prescriptions de hauteur imposées par le règlement du

PPRi (article R431.16 du code de l'urbanisme). Cette attestation précisera la côte du TN, la côte de référence, et les côtes des différents niveaux de planchers bâtis. »

**Analyse de la commission d'enquête :** Les PHE sont indiquées sur un plan distinct du plan de zonage réglementaire intitulé « Plan des plus Hautes Eaux PHE ». En accord avec la Chambre d'Agriculture, les frais de géomètre liés à la détermination des côtes du TN naturel et des différents niveaux de plancher devraient pouvoir faire l'objet d'une subvention de l'État.

### **3- Observations sur le règlement : (en zone non urbanisée)**

Dans ses observations, la chambre d'Agriculture propose de modifier le règlement qui est présenté à l'enquête publique et émet les demandes suivantes :

#### **En zone de danger (Aléa Fort)**

La CA demande qu'en zone de danger une différenciation soit faite entre :

Un aléa très fort, (= > à 1m ou vitesse >0,5m/s) où seraient autorisées des adaptations mineures dont la mise aux normes des bâtiments, et un aléa fort, (> 50 cm et < 1m) où les constructions agricoles pourraient être acceptées sous réserve du respect de critères de hauteur de plancher et de règles de construction (hangar en Rdc et habitation à l'étage),

Dans les zones de précaution en aléa modéré et résiduel, toute possibilité de constructions soit acceptée, dimensionnées aux besoins justifiés des exploitations, et avec des conditions de réalisation différenciées en matière de calage par rapport à la PHE.

#### **En zone non urbanisée :**

##### **En aléa très fort :**

Seules sont autorisées :

- Les mesures nécessaires à la mise en sécurité des personnes, cheptels et biens, ou à défaut délocalisation,
- Les mesures imposées par une mise en conformité (réglementation ou organismes certificateurs)

##### **En aléa fort :**

Où sont autorisées :

- Mesures de réduction de la vulnérabilité et de mise aux normes,
- Extensions de bâtiments agricoles, sans limite de surface mais sur justificatifs,
- Opérations de démolition – reconstruction,
- Constructions de nouveaux bâtiments liés à l'activité agricole incluant :
  - o Habitation : à l'étage, avec terrasse, système électrique séparatif et changement de destination interdite,
  - o Bâtiment agricole : en rez-de-chaussée, adapté aux besoins sur justificatifs, Polluants hors eau, système électrique séparatif et descendant, Deux entrées pour libre écoulement des eaux, zone de repli pour matériel et cheptel.

#### **En zone de précaution, aléa modéré**

La CA demande l'autorisation :

- Des mesures de réduction de la vulnérabilité et de mise aux normes,

- Des extensions de bâtiments agricoles, sans limite de surface mais sur justificatifs, en effet le seuil proposé de 600m<sup>2</sup> n'est pas adapté ici à la taille ou aux besoins des exploitations,
- Des opérations de démolition – reconstruction,
- Des constructions de nouveaux bâtiments liés à l'activité agricole, y compris, côte TN+1 mètre pour le premier plancher habitable, incluant une zone de repli pour le matériel et le cheptel,
- Des serres supérieures à 1m80 doivent être autorisées sous réserve qu'elles soient conçues en prenant en compte le risque d'inondation (implantation dans le sens du courant, haies filtre et brise courant, mise en place de chaussettes ou mécanisme mécanique pour relever les parois sur les tunnels froids notamment.)

Pour rappel la zone en question est bien une zone de précaution et non de danger, ce qui justifie les possibilités de constructibilité demandées, constructibilité sous respect de la prise en compte du risque.

### **En zone de précaution, aléa résiduel**

La CA demande l'autorisation :

- Des mesures de mise aux normes,
- Des extensions de bâtiments agricoles, superficie sur justificatifs,
- Des opérations de démolition - reconstruction,
- Des constructions de nouveaux bâtiments liés à l'activité agricole, y compris habitation, côte TN+0,50 mètre, incluant une zone de repli pour le matériel et /ou le cheptel.

Pour rappel la zone en question est bien une zone de précaution et non de danger, non inondable pour la crue de référence de surcroît, ce qui justifie les possibilités de constructibilité demandés.

La CA souhaite que soient introduites **en toutes zones** les possibilités d'opérations :

- de démolition-reconstruction (hors sinistre),
- de déblais-remblais, avec changement de zonage.
- que ne soit pas retenue dans le cas de rupture significative de pente, dûment justifiée par une donnée topographique, l'interdiction de construction à moins de 10m d'un axe d'écoulement

La CA demande à ce que la mise en place de batardeaux pour les bâtiments agricoles, hors locaux de vente ou bureaux, ne soit pas obligatoire (étanchéité du bâtiment on assurée).

### **Réponse de la DDTM :**

Le choix des classes d'aléa (modéré de 0 à 50 cm et fort au-delà de 50 cm) est conforme au guide régional d'élaboration des PPRI (juin 2003) qui justifie le choix de ces classes par la rapidité de la montée des eaux et la difficulté de se déplacer dès 50 cm d'eau. Pour les crues rapides, au-delà de 50 cm d'eau la situation est dangereuse, il n'y a donc pas lieu de distinguer différentes classes d'aléa fort.

La nécessité de préserver les champs d'expansion de crues impose de limiter la création de nouveaux bâtiments dans ces zones, les propositions faites par la CA de ne pas limiter les extensions pour les zones F-NU, M-NU et R-NU sont contraires à ce principe et ne peuvent être intégrées au PPRI.

Dans les zones concernées par un aléa Résiduel, le calage de la surface des planchers est de TN + 30 cm.

### **Analyse de la commission d'enquête :**

La commission prend acte de la non création d'une zone d'aléa Très Fort entre 0,50 et 1,0 m, et de la nécessité de préserver les champs d'expansion de crues de toute création de bâtiments. En effet si ces zones d'expansion présentent par nature une vulnérabilité faible dans la mesure où les menaces sur les biens et personnes y sont faibles, elles constituent cependant un enjeu fort en matière de gestion des crues. Elles permettent de réduire l'extension et l'intensité des inondations sur les zones habitées voisines.

Les demandes de la Chambre d'Agriculture ne sont donc pas acceptées pour des raisons de prévention de risque inondation, et dans le respect de la réglementation actuelle des PPRI. La DDTM ne peut en effet déroger à cette doctrine dans le cadre de ce PPRI.

Il reste donc à la Chambre d'Agriculture de poser le problème au niveau « politique » afin de faire évoluer la réglementation. Ce qui a été possible dans le cadre du PPRI de Nîmes et du « Plan Rhône »

D'après le lexique du PPRI, un remblai correspond à un exhaussement du sol par apport de matériaux. Les nouveaux remblais, non compensés par des déblais sur le même site, sont généralement interdits. Les remblais compensés ne conduisent pas à un changement de zonage. Les règles correspondantes ne concernent pas les remblais nécessaires au calage des constructions autorisées. Le PPRI cartographiant l'état du risque inondation sur le terrain actuel, le zonage n'est modifié par aucune de ces opérations car c'est le sol actuel qui est pris en compte pour la définition dans chacun des secteurs. Il est à noter qu'au-dessus d'un remblai de 400 m<sup>2</sup> d'emprise en zone d'aléa de référence, le maître d'ouvrage devra constituer un dossier loi sur l'eau démontrant l'absence d'impacts sur les enjeux existants.

A noter que le lexique précise que « une opération de déblais-remblais ne conduit pas à changer le zonage ».

### **Analyse de la commission d'enquête**

En effet c'est la topographie ex ante c'est à dire relevée pour l'élaboration de l'aléa du PPRI en cours qui est prise en compte et non la topographie ex post c'est à dire une fois le PPRI approuvé.

Acte est pris de cette explication qui apparait logique et naturelle

Pour ce qui concerne les serres de plus de 1,80 m en secteur M-NU, il est envisagé de les autoriser avec des prescriptions similaires à celles définies en secteur R-NU.

### **Analyse de la commission d'enquête :**

La DDTM assouplit sa position, cette précision permet la construction de serres de plus de 1,80 m en zone de précaution sous contraintes facilement acceptables.

La mise en place de batardeaux rendue obligatoire et préconisée par le diagnostic pourra voir sa définition complétée par celle présente dans l'article sur les espaces refuges « sauf en cas d'impossibilités techniques ou réglementaires justifiées dans le diagnostic »

### **Analyse de la commission d'enquête :**

La commission considère que la réglementation sur la mise en place des batardeaux peut être « malléable », selon les situations.

### 3.3.5. - Observations du Conseil Départemental du Gard

Le Conseil Départemental du Gard a transmis au Président de la commission d'enquête un courrier daté du 2 décembre 2016 signé par M. Nicolas Bouretz Directeur de l'Eau, l'Environnement et l'Aménagement Rural pour présenter un mémoire (2 pages) de remarques techniques sur le PPRi du bassin versant du Rhône

Nous reproduisons intégralement ce mémoire. Il doit être considéré comme observations du public et à être analysé point par point par le maître d'ouvrage.

**Observations sur le projet de PPRi des communes d'Aigues Vives Boissières, Calvisson, Caveirac, Clarensac, Codognan, Langlade, Mus, Nages et Solorgues, Saint Cômes et Maruejols, Saint Dionisy, Vergèze, Congénies.**

Ce projet n'appelle pas d'objection particulière, seulement 2 remarques : une portant sur le volet réglementaire, l'autre sur les éléments graphiques.

Les services du Département ont examiné le projet de PPRi des communes sus citées au regard des impacts qu'il pourrait occasionner sur notre patrimoine ainsi qu'à l'occasion de l'exercice de nos missions.

Ce projet n'appelle pas d'objection particulière, seulement 2 remarques : une portant sur le volet réglementaire, l'autre sur les éléments graphiques.

#### 1) Le volet réglementaire :

Dans les règlements, communs à toutes les zones, il est prévu :

- que «**les travaux d'entretien du réseau routier** soient admis sous réserve qu'ils ne modifient pas les conditions d'écoulement »,
- que «**Les équipements et travaux d'intérêt général** sont admis sous réserve d'une étude hydraulique préalable, qui devra en définir les conséquences amont et aval et déterminer leur impact sur l'écoulement des crues, les mesures compensatoires à adopter et les conditions de leur mise en sécurité ».

Il nous paraît essentiel que sur l'ensemble des zones inondables identifiées au PPRi, les articles 2-3 relatifs « aux projets et autres travaux » mentionnent explicitement un alinéa relatif à l'exécution des travaux de voirie. Celui-ci pourrait être rédigé comme suit :

- Les projets de création et/ou recalibrage de voirie sont admis dès lors que ceux-ci auront obtenu les autorisations administratives qui s'imposeront selon la nature du projet (loi sur l'eau, utilité publique).

#### Réponse de la DDTM :

La proposition de modification n'est pas envisagée par la DDTM car les projets routiers sont traités dans chaque zone par « les équipements et travaux d'intérêt général » et les travaux d'entretien sont déjà mentionnés explicitement. Le respect d'autorisations administratives, autres que celles du PPRi, s'applique sans que le PPRi ne les rende obligatoire dans ses clauses réglementaires.

#### Analyse de la commission d'enquête :

**Le Conseil Départemental désire une simplification des demandes d'autorisation des travaux et équipements routiers. Acte est pris que le règlement du PPRi reste identifié dans les demandes d'autorisation du Conseil Départemental, ce qui est une précaution justifiée.**

#### 2) Cartographie :

Les fonds de plans sont peu lisibles et l'identification des voies de circulation, notamment des départementales, est peu satisfaisante et ne facilite pas la localisation alors qu'elles constituent un enjeu à l'échelle de ce territoire pour le déplacement des usagers mais surtout

pour l'aide aux personnes en période de crise. Par conséquent, le document mériterait d'être enrichi par une cartographie des principaux axes de communication en précisant leur inondabilité (F, M ou R).

Réponse de la DDTM :

L'ajout de ces éléments est de nature à surcharger la cartographie, voire risque de masquer certaines parties du zonage, ce qui pourrait avoir pour conséquence une non application du PPRI sur les zones masquées.

A l'échelle du 1/5000, les limites parcellaires et du bâti cadastré permettent à tout chacun d'identifier le ou les zonages impactant chaque parcelle et chaque branche du réseau routier. Tous les PPRI du Gard sont cartographiés de cette façon.

Les données des PPRI approuvés sont également mises à disposition des services instructeurs des demandes d'urbanisme et du grand public, sous format numérique, permettant leur exploitation et superposition avec tout autre type de données.

Le PPRI est établi à partir de la réalité topographique. Il prend donc en compte l'existence des infrastructures et permet de connaître les hauteurs d'eau pour la crue de référence. Pour les points en lien avec la gestion de crise, c'est au maître d'ouvrage d'étudier ces aspects et aux Plans Communaux de Sauvegarde d'organiser la gestion de crise.

**Analyse de la commission d'enquête :**

**La commission d'enquête regrette que ne soit pas pris en compte cette demande car elle estime que le fond cadastral et les bâtiments ne suffisent pas de se repérer.**

**Il y a parfois une forte contradiction entre la lisibilité des documents graphiques « opposables » et la compréhension des événements et de la réalité. L'échelle au 1/5000 de la cartographie du PPRI est imposée par la réglementation, mais sa lisibilité est parfois insuffisante.**

**La commission propose, puisque tous les éléments de la réalité et tous les événements sont en possession du maître d'ouvrage que, lorsqu'il est nécessaire, des cartes d'étude non opposables à échelle au 1/2500, soit présentée au public.**

**3.3.6 - Observations de la Communauté de Communes Rhône Vistre Vidourle (CCRVV).**

**a. Observations de portée générale :**

L'article 2-3.r précise que « les opérations de déblais : remblais sont admises à condition qu'elles ne conduisent pas à une augmentation du volume remblayé en zone inondable. Elles ne conduisent pas à un changement de zonage porte souvent sujet à interprétation surtout en zone d'aléa modéré. Il serait souhaitable que la dernière phrase soit plus explicite car, en zone d'aléa modéré, tous les déblais : remblais conduisent obligatoirement à un changement de zonage.

Réponse de la DDTM :

D'après le lexique du PPRI, un remblai correspond à un exhaussement du sol par apport de matériaux. Les nouveaux remblais, non compensés par des déblais sur le même site, sont généralement interdits. Les remblais compensés ne conduisent pas à un changement de zonage. Les règles correspondantes ne concernent pas les remblais nécessaires au calage des constructions autorisées. Comme le PPRI cartographie l'état du risque inondation sur le terrain actuel, le zonage n'est pas modifié pour chacune de ces opérations car c'est le sol actuel qui est pris en compte pour la définition dans

chacun des secteurs. L'opération de déblais-remblais ne conduit pas à changer le zonage du terrain comme il est rappelé dans le lexique.

**Analyse de la commission d'enquête :**

**La réponse est sans ambiguïté : l'opération de déblais-remblais ne conduit pas à changer le zonage du terrain pour les raisons évoquées ci-dessus.**

**b. Observations :**

Sur la commune de Nages et Solorgues, supprimer les parcelles et parties de parcelles cadastrées de la ZAC « Les Marquises » A 2125, A2126, A2127, Z229, Z230, Z231, Z232, Z233, et Z234 de la zone non urbaine inondable par aléa résiduel pour les classer en zone urbaine par aléa résiduel car il s'agit de parcelles situées dans la tranche 1 de la ZAC « Les Marquises » et qui sont déjà bâties et qu'elles étaient initialement classées en zone urbaine inondable par aléa résiduel mais suite à une erreur de report du plan de masse de la ZAC par les services de la mairie, ces parcelles ont été classées en zone non urbaine.

**Réponse de la DDTM :**

Evoquée dans le cadre de la concertation, la limite de la zone non urbaine avait été définie avec les éléments fournis à l'époque par la commune. Suite à cette erreur de report manifeste, la DDTM va reprendre le zonage de ce secteur en s'appuyant sur les documents cadastraux à jour.

**Analyse de la commission d'enquête :**

**La commission prend acte de cette réponse.**





## **TITRE II - CONCLUSIONS ET AVIS DE LA COMMISSION D'ENQUÊTE**

**Ces deux documents sont indépendants et doivent être considérés comme séparés. Ils sont joints dans un souci de présentation afin d'éviter qu'un document ne s'égaré.**

**PRÉAMBULE**

<b><u>CHAPITRE 1 - LE PROJET PRÉSENTÉ AU PUBLIC.....</u></b>	<b>45</b>
<b><u>CHAPITRE 2 - LA PROCÉDURE DE L'ENQUÊTE PUBLIQUE.....</u></b>	<b>49</b>
<b><u>CHAPITRE 3 - CONCLUSIONS DE LA COMMISSION D'ENQUÊTE.....</u></b>	<b>51</b>
3.1 - SUR LA PROCÉDURE.....	51
3.2 - SUR LE PROJET ET SA PRÉSENTATION AU PUBLIC.....	51
3.3 - SUR L'ORGANISATION ET LE DÉROULEMENT DE L'ENQUÊTE.....	52
3.4 - SUR LE BILAN DE LA CONCERTATION.....	52
3.5 - SUR LES OBSERVATIONS RECUES.....	53
3.6 - SUR LE MÉMOIRE EN RÉPONSE.....	53
3.7 - SUR LES AMÉLIORATIONS DU PROJET PRÉSENTÉ.....	53
3.8 - EN DÉFINITIVE.....	55
<b><u>CHAPITRE 4 –AVIS DE LA COMMISSION D'ENQUÊTE.....</u></b>	<b>56</b>
4.1 - LES MOTIVATIONS.....	56
4.2 - L'AVIS.....	58

## PRÉAMBULE

Le département du Gard est soumis depuis de nombreuses décennies à des évènements pluvieux qui, en raison de leur intensité peuvent avoir des conséquences particulièrement catastrophiques sur les biens et sur les personnes.

Depuis 50 ans on a noté, dans la région, 200 pluies diluviennes de plus de 200 mm en 24 heures qui ont occasionné dans les zones d'activités urbaines, industrielles et agricoles des dégâts importants en 1958, 1988, 2002, 2003, 2005 et 2014.

Dans ces zones à risque, l'Etat est conduit à renforcer sa politique de prévention des risques inondations par la mise en place de Plans de Prévention des Risques d'Inondation (PPRi).

C'est le cas notamment du territoire concerné par le bassin versant du Rhône

Le bassin versant du Rhône et de ses affluents concerne les territoires des communes de Aigues Vives, Boissières, Calvisson, Caveirac, Clarensac, Codognan, Langlade, Mus, Nages et Solorgues, Saint Côte-et-Maruejols, Saint Dionisy, Vergèze et Congénies..

A l'exception de Congénies, toutes ces communes possèdent depuis 1996 un PPRi opposable qui ne concerne que les cours d'eau principaux. (Vergèze est par ailleurs couvert par un PPRi du Moyen Vistre approuvé en 1994).

Mais des éléments nouveaux ont amené les services de l'Etat à procéder à une révision de tous ces PPRi , et notamment :

- Les évènements en 2002, 2005 et plus récemment en 2014,
- La prise en compte des affluents du Rhône qui sont également générateurs de risque inondation important,
- Les nouvelles dispositions du code de l'environnement notamment en ce qui concerne les mesures de réduction de la vulnérabilité.

Le cadre législatif des PPRi est défini par les lois n° 95-101 du 2 février 1995, n° 2003-699 du 30 juillet 2003, et les décrets n° 95-1089 du 5 octobre 1995 et n° 2005-3 du 4 janvier 2005.

L'ensemble est codifié aux articles L.562-1 et suivants du code de l'environnement.

La phase d'élaboration technique des dossiers, a été confiée au bureau d'étude EGIS EAU.

La DDTM a présenté aux élus de la commune, au cours de réunions de concertation, les premiers éléments du projet de PPRi. Les observations et les remarques des élus ont permis à la DDTM d'améliorer le dossier.

Par ailleurs, avant l'ouverture des enquêtes publiques, à l'initiative de la DDTM, des réunions publiques ouvertes à tout le public ont été tenues pour présenter le dossier en phase de finalisation à Vergèze le 25 mai 2016, à Caveirac le 1<sup>er</sup> juin 2016, et à Calvisson le 2 juin 2016.

La DDTM a tiré le bilan de la concertation dans un texte daté du 3 octobre 2016

Les dossiers ont ensuite été transmis pour avis aux Personnes Publiques Associées (à la commune concernée et aux organismes associés) et enfin, soumis à la présente enquête publique.

La Commune de Nages-et-Solorgues a délibéré de façon formelle sur le projet de PPRi . Elle a donc donné un avis favorable avec réserves.

La Chambre d'Agriculture a donné, dans le délai réglementaire, un avis défavorable.

Le Centre Régional de la Propriété Forestière, le Conseil Départemental du Gard, le Conseil Régional, le SCOT Sud Gard, l'EPTB Vistre, n'ont pas donné leur avis dans le délai réglementaire. Il est donc réputé «tacitement» favorable.

La Communauté de Communes Rhône-Vistre-Vidourle et la Commune ont donné un avis favorable avec réserves.

Toutefois, Le Conseil Départemental du Gard a transmis ses observations à la commission d'enquête dans un courriel daté du 02 décembre 2016 (Annexe 5).

## **CHAPITRE 1 - LE PROJET PRÉSENTÉ AU PUBLIC**

La politique publique de prévention des risques tels qu'ils figurent dans le rapport de présentation repose sur les 7 principes :

- Connaître les risques,
- Surveiller et alerter,
- S'informer pour développer la culture du risque,
- Prendre en compte les risques dans l'aménagement,
- Réaliser des travaux,
- Préparer et gérer la crise (Plan Communal de Sauvegarde, PCS....),
- Assurer le retour d'expérience.

Elle est déclinée à l'échelle départementale au travers du Schéma Directeur d'Aménagement pour la Prévention des Inondations du Gard (SDAPI), et dans le cadre d'un programme d'actions de Préventions des Inondations (PAPI).

Le PPRi constitue la mise en œuvre sur le terrain de cette politique globale de prévention du risque. Il est un document réalisé par les services de l'Etat (Direction Départementale des Territoires et de la Mer du Gard (DDTM) dont l'objet est sur un territoire déterminé de :

- Délimiter les zones exposées aux risques et d'y interdire tout type de construction et ouvrage et aménagement ou d'y prescrire les conditions dans lesquelles ils doivent être réalisés, utilisés ou exploités, s'ils sont autorisés.
- Délimiter les zones qui ne sont pas directement exposées aux risques mais où des aménagements pourraient aggraver les risques ou en provoquer de nouveaux.
- Définir les mesures de prévention, de protection et de sauvegarde qui doivent être prises par les collectivités publiques.
- Définir les mesures relatives à l'aménagement, l'utilisation ou l'exploitation des constructions et ouvrages existants.

Les ruisseaux qui sont concernés par le projet sont les suivants :

- Ruisseaux du Pont de la Tourancelle, sous-affluents du Gardon.
- Ruisseau Le Rianse et ses affluents.
- Rhône, Rhône Vert et ses affluents.
- Affluents rive droite du Rhône entre Clarensac et Calvisson.
- Ruisseau de Calvisson et ses affluents.
- Affluents rive gauche du Rhône provenant du relief et de la plaine de Nages-et-Solorgues.
- Ruisseau de Razil et ses affluents.

Le projet de PPRi repose sur la détermination de la crue de référence, la cartographie de l'aléa, la cartographie et l'analyse des enjeux, et les dispositions réglementaires.

### Détermination de la crue de référence et hypothèses

Selon la circulaire du 24 janvier 1994, l'évènement de référence à retenir pour l'aléa est : « *la plus forte crue connue et dans le cas où celle ci serait plus faible qu'une crue de référence centennale, cette dernière* ».

Sur ce territoire, la crue historique la plus forte est celle de 1988, (statistiques pluviométriques à la station de Nîmes Courbessac).

### Cartographie de l'aléa

La carte d'aléa résulte, d'une construction d'un modèle hydraulique à partir des données topographiques, du calage du modèle sur les crues historiques, et de la simulation des crues de projet.

Les données topographiques ont été réalisées par télédétection par laser (LIDAR) le modèle hydraulique a permis de définir les secteurs inondés pour un événement hydrologique donné.

Le calage a été effectué sur la crue historique de 1988.

L'aléa est caractérisé **fort** lorsque les hauteurs d'eau dépassent 0,5 m.

L'aléa est caractérisé **modéré** lorsque les hauteurs d'eau sont inférieures à 0,5 m.

L'aléa est caractérisé de **résiduel** dans les secteurs susceptibles d'être inondés par une crue supérieure à la crue de référence.

### Cartographie et analyse des enjeux

Les enjeux sont l'ensemble des personnes, des biens et des intérêts économiques susceptibles d'être affectés par l'aléa identifié en un lieu donné.

Deux types de secteurs déterminent les enjeux sur la commune

- Le secteur de la zone urbaine (U) et de la zone à urbaniser déjà construite qui concerne des enjeux forts.
- Le secteur des zones peu urbanisées (NU) correspondant au reste de la commune.

### Dispositions réglementaires dans les différentes zones

Conformément à l'article L.562-1 du code de l'Environnement, deux grands types de zones ont été définis :

- Les zones directement exposées aux risques appelées : **zones de danger**  
Elles correspondent à un aléa fort (**F**) où la hauteur d'eau pour la crue de référence est supérieure à 50 cm.
- Les zones non directement exposées aux risques appelées : **zones de précaution**  
Elles correspondent à des secteurs moins exposés à l'aléa de référence et qui regroupent :
  - o **La zone d'aléa modéré (M)** où la hauteur d'eau pour la crue de référence est inférieure ou égale à 50 cm.

- o **La zone d'aléa résiduel (R)** qui correspond aux secteurs non inondés par la crue de référence mais potentiellement inondables par une crue supérieure

Il est rappelé ci-dessous les principes réglementaires de chaque zone :

- **1. Zone de danger F-U (rouge)**, zone urbanisée inondable par un aléa fort. Il convient de ne pas augmenter les enjeux (population, activités) en permettant une évolution minimale du bâti existant pour favoriser la continuité de vie et le renouvellement urbain, et en réduire la vulnérabilité. Le principe général associé est l'interdiction de toute construction nouvelle.

Dans le centre urbain dense, la zone correspondante d'aléa fort, dénommée **F-Ucu**, permet de concilier les exigences de prévention visées dans la zone **F-U** et la nécessité d'assurer la continuité et le renouvellement urbain.

- **2. Zone de danger F-NU (rouge)**, zone non urbanisée inondable par un aléa fort. En raison du danger, il convient de ne pas implanter de nouveaux enjeux (population, activités). Sa préservation permet d'épargner les capacités d'écoulement ou de stockage des crues, en n'augmentant pas la vulnérabilité des biens et des personnes. Compte tenu des hauteurs d'eau, le principe général associé est l'interdiction de toute construction nouvelle.

- **3. Zone de précaution M-U (bleu)**, zone urbanisée inondable par un aléa modéré. Compte tenu de l'urbanisation existante, il convient de permettre la poursuite d'un développement urbain compatible avec l'exposition aux risques notamment par des dispositions constructives. Le principe général associé est la possibilité de réaliser des travaux et projets nouveaux sous certaines prescriptions et conditions.

Dans le centre urbain dense, la zone correspondante d'aléa modéré, dénommée **M-Ucu**, permet de concilier les exigences de prévention visées dans la zone **M-U** et la nécessité d'assurer la continuité et le renouvellement urbain.

- **4. Zone de précaution M-NU (rouge)**, zone non urbanisée inondable par un aléa modéré. Sa préservation permet de ne pas accroître le développement urbain en zone inondable et de maintenir les capacités d'écoulement ou de stockage de crues, de façon à ne pas aggraver le risque à l'aval. Elle est qualifiée de zone de protection et l'objectif associé est de préserver les zones d'expansion de crue avec pour principe d'interdire toute construction nouvelle susceptible d'aggraver le risque existant, d'en provoquer de nouveaux, de favoriser l'isolement des personnes ou d'être inaccessible aux secours. Quelques dispositions sont cependant introduites pour assurer le maintien et le développement modéré des exploitations agricoles ou forestières.
- **5. Zone de précaution R-U (bleu)**, zone urbanisée exposée à un aléa résiduel en cas de crue supérieure à la crue de référence. Son règlement vise à permettre un développement urbain compatible avec ce risque résiduel. Le principe général associé est la possibilité de réaliser des travaux et projets nouveaux sous certaines prescriptions et conditions.

La zone d'aléa résiduel pour le centre urbain dense dénommée **R-Ucu** permet de concilier les exigences de prévention (calage des planchers) visées dans la zone **R-U** et la nécessité d'assurer la continuité de vie et le renouvellement urbain.

- **6. Zone de précaution R-NU (rouge)**, zone non urbanisée exposée à un aléa résiduel en cas de crue supérieure à la crue de référence. Sa préservation permet

de ne pas accroître le développement urbain en zone potentiellement inondable et de maintenir des zones d'expansion des plus fortes crues, de façon à ne pas aggraver le risque à l'aval. Le principe général associé est l'interdiction de toute construction nouvelle mais en aménageant des dispositions pour assurer le maintien et le développement modéré des activités agricoles ou forestières.

- **7. À l'arrière des digues (rouge)**, les zones sont classées en aléa fort sur une largeur de 50 m. Les zones **F-Ud** et **F-Ucud** représentent les secteurs urbanisés et la zone **F-NUd** les autres secteurs

### L'utilité et les conséquences du PPRi

Le PPRi délimite donc les zones inondables selon le degré de gravité du risque Il est :

Un document réglementaire (servitude d'utilité publique).

Lorsque le PPRi sera approuvé par le Préfet, les dispositions d'urbanisme qui en découlent seront opposables à toutes personnes publiques ou privées. Elles vaudront servitude d'utilité publique et demeureront applicables même lorsqu'il existe un document d'urbanisme.

L'approbation du PPRi rend obligatoire l'élaboration par le maire de la commune d'un Plan Communal de Sauvegarde (PCS) dans un délai de deux ans à compter de la date d'approbation du PPRi par le préfet du département.

Un document d'information en particulier pour le public.

Le PPRi approuvé est opposable à tout mode d'occupation et d'utilisation du sol. Il doit être annexé au Plan Local d'Urbanisme (PLU) ou au Plan d'Occupation des Sols (POS) de la commune.

Un document d'aide à la décision.

Pour la commune concernée par le développement de l'urbanisme, ainsi que pour tous les aménageurs publics et privés dont les projets sont localisés en zone inondable.

Il peut ouvrir droit à des financements par l'Etat au titre du Fonds de Prévention des Risques naturels Majeurs (FPRNM).



## **CHAPITRE 2 - LA PROCÉDURE DE L'ENQUÊTE PUBLIQUE**

### **2.1. - Désignation de la commission d'enquête**

M. le Vice-Président délégué du Tribunal Administratif de NÎMES a désigné par Décision n° E16000046 /30 du 21 avril 2016 une commission d'enquête pour conduire l'enquête publique mentionnée ci-dessus composée de :

- Président : M. Pierre FERIAUD - Ingénieur, retraité.
- Membres titulaires : M. Marc BONATO - Ingénieur en chimie industrielle, retraité.  
M. Daniel DUJARDIN - Officier de la marine Nationale, retraité.
- Membre suppléant : M. Alain De BOUARD - Ingénieur retraité.

### **2.2. - Modalités de la Procédure**

Par Arrêté préfectoral n° 30-2016-10-11-17 en date du 11 octobre 2016, et après concertation des services de la DDTM avec la commission d'enquête, M. le Préfet du Gard a ouvert et défini les modalités de la procédure :

L'Enquête Publique a été prescrite pour une durée de 31 jours du mardi 15 novembre 2016 au jeudi 15 décembre 2016. Les permanences de la Commission d'Enquête ont été fixées en mairie de Nages-et-Solorgues.

Le dossier et un registre d'enquête ont été déposés en mairie pour être tenus à la disposition du public aux heures d'ouverture de la mairie.

### **2.3. - Composition du dossier**

Le dossier mis à la disposition du public comportait les documents suivants :

- L'arrêté préfectoral
- Le Rapport de présentation ;
- Le Règlement ;
- Un jeu cartographique ;
- Le résumé non technique ;
- Le rapport hydraulique ;
- Le bilan de la concertation
- Les avis de la Commune et des PPA (personnes publiques associées).

Ainsi, le dossier soumis à l'enquête comportait bien les pièces prévues par la réglementation en vigueur.

### **2.4. - Cadre Juridique et réglementaire**

Le PPRI fait l'objet des articles L 562-1 et suivants (partie législative) et des articles R 562-1 et suivants (partie réglementaire) du Code de l'environnement.

Les principes qui l'animent sont définis par l'art. R 562-1 du Code de l'environnement :

Le PPRI approuvé constitue une servitude d'utilité publique. Il est opposable et s'applique à tous (Etat, collectivités, entreprises, particuliers). Il doit être annexé au PLU dans un délai de

2 mois après son approbation.

## 2.5. - Visite des lieux et information de la commission d'enquête

La préparation de l'enquête a nécessité des réunions de travail préparatoires avec le Service Eau Inondations de la DDTM 30, une réunion d'information avec le bureau d'étude EGIS Eau ayant mené l'étude hydraulique ainsi qu'une visite approfondie sur le terrain.

## 2.6. - Information du public

L'information du public a été réalisée de plusieurs façons :

- L'adresse du site internet de la Préfecture du Gard était précisé sur l'avis d'enquête.
- Sur le site internet de la mairie de Nages-et-Solorgues, le commissaire enquêteur a pu constater qu'aucune communication avait été faite sur l'enquête publique concernant le projet de PPRi..
- Par un affichage de l'avis d'enquête sur le panneau d'information électronique extérieur de la mairie et sur les panneaux municipaux situés sur le territoire de la commune.
- Par la publicité sur les journaux Midi Libre et la Marseillaise avant et sitôt après l'ouverture de l'enquête publique.

## 2.7. - Les Permanences

Conformément à l'arrêté préfectoral, les permanences se sont tenues à la mairie de Nages-et-Solorgues, siège de l'enquête le :

- **Mardi 15 novembre de 8h30 à 11h 45.**
- **Jeudi 01 décembre de 8h30 à 11h 45.**
- **Jeudi 15 décembre de 8h30 à 11h 45.**

## 2.8. - Rencontre avec M le Maire

Comme le prévoit l'article 5 de l'arrêté préfectoral, à l'initiative du commissaire enquêteur, une réunion avec M. Jean-Baptiste ESTEVE Maire de Nages-et-Solorgues s'est tenue dans les locaux de la mairie le jeudi 1 décembre 2016.

En ce qui concerne le PPRi de sa commune, M. le Maire a exprimé son point de vue personnel suivant :

Ce projet de PPRi n'appelle pas d'observations particulières sur la forme. Cependant M. le Maire souhaite apporter les mêmes remarques que son Conseil municipal sur les quelques parcelles situées dans la tranche 1 de la ZAC « Les Marquises », c'est à dire de déclasser ces parcelles de zone non urbaine inondable par aléa résiduel en zone urbaine par aléa résiduel.

## 2.9. - Clôture de l'enquête

À la clôture de l'enquête, le 15 décembre 2016, le Président de la commission d'enquête a clos le registre qui avait été mis à la disposition du public en mairie de Nages-et-Solorgues.

Les observations du public et des Personnes Publiques Associées ont été soumises à la DDTM du Gard qui a fait part de ses réponses.

La commission d'enquête a analysé les réponses données par la DDTM. Le délai de remise du rapport du commissaire enquêteur a été reporté au 15 février 2017 en conformité avec les articles L.123-15 et R.123-9 du code de l'environnement. Par courrier de M. le Préfet du Gard le délai a été prolongé jusqu'au 28 février 2017.

## **CHAPITRE 3 - CONCLUSIONS DE LA COMMISSION D'ENQUÊTE**

### **3.1. - Sur la procédure**

L'enquête a été clôturée le 15 décembre 2016.

La commission d'enquête a remis à la DDTM le procès verbal de synthèse des observations le 21 décembre 2016.

La DDTM a fait parvenir sa réponse le 3 février 2017.

Compte tenu du temps nécessaire à la DDTM pour répondre au procès verbal des observations, le délai de remise du rapport par la commission d'enquête a été reporté au 15 février 2017 puis au 28 février 2017 par courriers de Monsieur le Préfet du Gard du 3 janvier 2016 et du 9 février 2017 en conformité des articles L.123-15 et R.123-9 du code de l'environnement.

La commission note que ce prolongement des délais de réponse aux observations du public n'entache pas la qualité de l'enquête publique ni au regard du code de l'environnement, ni au regard de son utilité.

La commission remarque que la procédure a été parfaitement respectée conformément au code de l'environnement et à l'arrêté préfectoral prescrivant l'enquête publique. Le dossier était complet, il comprenait l'avis reçu des personnes publiques associées. Le registre mis à la disposition du public a été parfaitement géré par le personnel de la mairie.

Le commissaire enquêteur a rencontré M. le Maire au cours de l'enquête.

### **3.2. - Sur le projet et sa présentation au public**

La Commission d'Enquête note que le rapport de présentation expose clairement la problématique des inondations et les objectifs du PPRi, que le règlement et la carte de zonage sont cohérents avec les objectifs généraux de prévention, de protection et de sauvegarde.

Le PPRi permet de prendre connaissance des zones à risques. La commission juge que cette procédure permet de réglementer l'utilisation du sol avec l'objectif de réduire la vulnérabilité de l'existant.

La commission d'enquête estime que le PPRi est un outil destiné à informer, prévenir la population et les élus des zones à risques d'inondation et ainsi d'interdire ou d'accompagner de prescriptions certains projets afin d'en réduire la vulnérabilité.

Toutefois la commission regrette ce qui est le cas pour la plupart des PPRi, que les documents réalisés et présentés manquent parfois, pour les personnes peu habituées à lire des plans, de lisibilité et de précision. Cette observation a été soulevée également par le Conseil Départemental du Gard.

En effet pour faciliter la lecture des cartes et aider le public à localiser sa parcelle, la commission propose de distinguer dans la cartographie, celle qui est réglementaire échelle 1/5000<sup>ème</sup> et celle nécessaire à la lisibilité et à la compréhension des événements et de la réalité.

D'autre part le dossier devrait clairement indiquer les délimitations territoriales de la crue de référence prise en compte, la centennale ou celle de 1988.

### 3.3. - Sur l'organisation et le déroulement de l'enquête

La commission d'enquête estime que les permanences ont été organisées en nombre suffisant. Le public a été reçu dans la salle du conseil municipal et a pu s'exprimer librement et sans contrainte. Aucun incident n'est à déplorer au cours de cette enquête publique.

La commission d'enquête remercie Mme Nathalie SOYRIS Directrice Générale des Services pour sa très bonne collaboration

### 3.4. - Sur le bilan de la concertation

Le bilan de la concertation a été tiré par la DDTM, dans un document daté du 3 octobre 2016, conformément à l'article 2 de l'arrêté préfectoral n°2015-030-0013 du 30 janvier 2015.

Ce qui est prévu dans l'arrêté :

**Des modalités d'association** (réunions d'information et de travail avec les élus concernés afin de présenter la démarche d'élaboration, le contenu et la procédure du PPRi, examiner les cartes d'aléas et des enjeux et recueillir différents avis, examiner les mesures réglementaires à mettre en œuvre).

**Des modalités de concertation avec le public** (mise à disposition sur le site internet de la DDTM de documents d'information relatifs à l'élaboration du projet, et tenue d'une réunion publique avec participation du public aux débats).

Ce qui a été réalisé :

Deux réunions de présentation générale (au niveau du bassin versant du Rhône) ont été organisées : Le 19 février 2015 (procédure et grands principes des PPRi, restitution de l'aléa de référence) et le 18 février 2016 (projet de zonage de règlement) devant les élus et les partenaires (communautés de communes, agglomérations syndicat de bassin, département).

La commune de Nages-et-Solorgues n'a pas sollicité de rencontre au stade du projet de la carte des aléas. Une rencontre a eu lieu suite à la communication de la carte de zonage le 21 mars 2016, qui a permis à la DDTM d'informer les élus et d'apporter des réponses sur la détermination de la limite des enjeux sur le secteur de la ZAC, et de la possibilité de transférer provisoirement ses services communaux dans une maison en Centre Urbain du PPRi.

A la suite de ces réunions, le projet a été mis en ligne sur le site internet de l'Etat fin mai 2016 « *afin de concerter avec la population avant l'arrêt du projet et le lancement de l'enquête publique* »

Trois réunions publiques se sont tenues pour l'ensemble des 13 communes du bassin versant du Rhône et de ses affluents : Vergèze le 25 mai, Caveirac le 1<sup>er</sup> juin, Calvisson le 2 juin 2016. Le public de toutes les communes était invité aux 3 réunions qui ont fait l'objet de plusieurs publicités dans le journal Midi Libre, sur le site internet de Midi Libre et sur le site de l'Etat dans le Gard.

Le 17 octobre 2016, la phase de consultation officielle a été lancée avec la consultation des Personnes Publiques Associées. Elle s'est déroulée au cours des mois d'octobre et de novembre, après les deux mois d'été de juillet et août, ceci pour obtenir une plus large participation du public et des élus.

L'avis du SCOT Sud Gard, de la Communauté de Communes Rhône-Vistre-Vidourle, et de l'EPTB Vistre a également été sollicité.

L'enquête publique a pu débuter mi novembre, après les 15 jours de publicité réglementaire.

Compte tenu de ces mesures et de la méthode employée par la DDTM, la commission d'enquête estime que la concertation préalable et l'information du public ont été largement

satisfaites. Les élus et la population ont pu faire valoir leurs observations au cours de cette phase préliminaire à l'enquête.

### **Conclusions sur le bilan de la concertation**

La commission d'enquête note que des réunions de travail ont bien rassemblé les services de l'Etat et les élus mais que rien dans le dossier ne permet de savoir comment et pour quelles raisons il a été tenu compte ou pas des observations des élus.

Notons également que les observations du public lors des réunions publiques n'apparaissent pas dans ce bilan, mais qu'elles ont pu, pour la plupart être (re)émises au cours de l'enquête publique.

La commission note également que ce bilan de concertation a été réalisé par les services de la DDTM, selon la procédure réglementaire et ne permet donc pas de s'assurer de sa neutralité effective. Toutefois, la rencontre du commissaire enquêteur avec Monsieur le Maire de Nages-et-Solorgues montre que du point de vue de la commune, la concertation avec la DDTM a été constructive et efficace.

**En définitive la commission d'enquête estime qu'une large information a été faite sur le projet de PPRi, que la concertation avec les élus a bien eu lieu, et a donné semble t'il satisfaction.**

### **3.5. - Sur les observations reçues**

A l'exception de la Chambre d'Agriculture et du Conseil Départemental du Gard l'absence d'observations, sur la partie réglementaire du dossier, a été prépondérante et le mécontentement s'est uniquement porté sur le classement des terrains et la partie technique du dossier.

### **3.6. - Sur le mémoire en réponse de la DDTM du Gard**

#### 3.6.1 Le public

Dans l'ensemble les réponses produites au §3.3.1 du Titre1, par la DDTM conviennent à la commission d'enquête.

#### 3.6.2 Les Personnes Publiques Associées

Les réponses de la DDTM analysées précédemment aux §3.3.4 ; 3.3.5 et 3.3.6 du Titre I, sont satisfaisantes et correspondent aux attentes de la commission d'enquête.

#### 3.6.3 La Commune

Les demandes de la part de M. le Maire et du Conseil municipal ont été satisfaites.

#### 3.6.4 La Commission d'enquête

La commission d'enquête a pris acte des réponses de la DDTM détaillées et analysées.

### **3.7. - Sur les améliorations du projet présenté**

#### 3.7.1 Les améliorations acceptées par le maître d'ouvrage

La commission a bien pris note que le maître d'ouvrage apportera au dossier définitif les modifications suivantes :

##### 3.7.1.1. – Observations du public

État néant

### 3.7.1.2 – Observations du Conseil municipal et du Maire

La DDTM va reprendre le zonage de la ZAC des « Marquises » en s'appuyant sur les documents cadastraux à jour. Les parcelles et parties de parcelles A 2125, A2126, A2127, Z229, Z230, Z231, Z232, Z233, et Z234, actuellement classées en zone non urbaine inondable par un aléa résiduel suite à une erreur de report du plan de masse de la ZAC par les services de la mairie, seront classées en zone urbaine par aléa résiduel

### 3.7.1.3 – Observations du Conseil Départemental du Gard

La DDTM n'a pas pris en compte les améliorations proposées par le Conseil Départemental du Gard.

### 3.7.1.4 – Observations de la Communauté de communes Rhône Vistre Vidourle :

Cf supra 3.7.1.2

La DDTM va reprendre le zonage du secteur des « Marquises » en s'appuyant sur les documents cadastraux à jour.

### 3.7.1.5 – Observations de la Chambre d'Agriculture

En secteur M-NU les serres de plus de 1,80 m seront autorisées avec des prescriptions similaires à celles définies en secteur R-NU.

Comme pour les espaces refuges, la mise en place de batardeaux, pour les bâtiments agricoles, sera obligatoire « sauf en cas d'impossibilité techniques ou réglementaires justifiées dans le diagnostic »

### 3.7.1.6 – Observations de la commission d'enquête

La commission prend acte des réponses positives aux questions concernant :

Le terme « cours d'eau » sera complété dans le dossier par le terme « axe d'écoulement ».

Une cartographie sera ajoutée au dossier pour représenter les délimitations territoriales de la crue centennale et de la crue de 1988.

Concernant les incertitudes des relevés Lidar en milieu urbain, la précision des cartes de zonage évoluera dans les secteurs urbanisés suite aux écoulements complexes qui sont liés aux flux d'eau avec des hauteurs différentes.

## 3.7.2 Les améliorations proposées par la commission d'enquête :

Pour répondre aux observations non satisfaites par le maître d'ouvrage la commission d'enquête suggère les modifications suivantes :

- Pour la prise en compte d'axes d'écoulement non classifiés cours d'eau et présentant des risques identifiés, la commission demande qu'en cas de bassin versant inférieur à 1km<sup>2</sup> la décision de définition de zones de ruissellement ou de zones de débordement soit prise après concertation avec le public.

- Le dossier mériterait d'être enrichi par une cartographie au 1/2500<sup>ème</sup> complémentaire de celle au 1/5000<sup>ème</sup> qui reste réglementaire. Cette carte d'étude à une plus petite échelle serait une représentation fidèle et incontestable de la réalité sur laquelle s'appuierait la carte de projet opposable.

- Le règlement pourrait être complété par une procédure relative aux démarches à entreprendre dans un délai de cinq ans sur les mesures de mitigation et les conséquences assurantielles de non mise en œuvre des obligations à compter de la promulgation du PPRi.

### 3.8. - En définitive

**Le projet** de PPRi présenté au public est de bonne qualité technique, bien que difficile de lecture pour des publics non avertis.

**La procédure** est en tout point conforme aux textes réglementaires, en particulier à l'arrêté préfectoral et au code de l'environnement.

**L'organisation et le déroulement** de l'enquête publique se sont passés sans incident mais avec peu de mobilisation du public malgré l'importance du sujet.

**La commune** a approuvé avec réserves le projet de Plan de Prévention des Risques inondation, lesquelles ont été levées par la DDTM.

**Les Personnes Publiques Associées (PPA)** ont émis des remarques qui ont été analysées par la DDTM du Gard et qui correspondent en majorité aux attentes de la commission.

**La commission d'enquête** n'est pas satisfaite des réponses de la DDTM sur les points suivants :

- La cartographie n'a pas de lisibilité suffisante ;
- Le manque de précision sur le risque de débordement par ruissellement
- La crue de référence utilisée n'a pas été clairement précisée

**Les réponses de la DDTM du Gard** aux observations du public sont claires même si elles ne sont pas consensuelles mais elles conviennent dans l'ensemble à la commission d'enquête.

## **CHAPITRE 4 - AVIS DE LA COMMISSION D'ENQUÊTE**

### **Après avoir :**

- Analysé le dossier mis à la disposition du public ;
- Analysé les avis émis par les services et organismes consultés ;
- Recueilli les observations du public.
- Analysé les réponses du maître d'ouvrage.

### **4.1 - Les motivations**

#### **Vu :**

- Le dossier de présentation du projet de PPRi porté par la DDTM du Gard tel que présenté au public ;
- Le Code de l'environnement et plus particulièrement les articles : L.562-1 à 9 et R 562-1 à 10 relatifs aux Plans de prévention des Risques naturels, L.123-1 et suivants, R. 123-1 et suivants relatifs à l'enquête publique ;
- L'arrêté n° 30-2016-10-11-017 du 11 octobre 2016 portant organisation et ouverture de l'enquête publique ;
- L'avis de la Communauté de Communes dans sa délibération en date du 20 octobre 2016 ;
- L'avis du Conseil municipal dans sa délibération du 12 octobre 2016 ;
- L'avis de M. Jean-Baptiste ESTEVE, Maire de Nages et Solorgues, lors de son entretien le 1 décembre 2016, avec Mr Marc BONATO, membre titulaire de la commission d'enquête ;
- L'avis de la Chambre d'Agriculture du Gard en date du 13 octobre 2016 ;
- Le bilan de la concertation préalable tiré par la DDTM du Gard en date du 3 octobre 2016 ;
- Le mémoire en réponse de la DDTM en date du 3 février 2017.

#### **Constatant que :**

- Le dossier de présentation du projet de PPRi porté par la DDTM du Gard répond bien, tant dans sa présentation que dans son contenu aux orientations et aux dispositions réglementaires des PPRi ;
- L'enquête s'est déroulée sans aucun incident dans les conditions prévues par les textes législatifs et réglementaires ;
- La Commune donne un avis favorable mais assorti d'une réserve levée par la DDTM, concernant le déclassement des parcelles et parties de parcelles cadastrées dans la ZAC des « Marquises » ;
- La seule observation portée sur le registre d'enquête portant sur la parcelle A 1497, n'a pas reçu un avis favorable de la DDTM pour un classement en zone M-UCu ;
- Les personnes publiques suivantes n'ont pas exprimé leur avis dans le délai réglementaire de 2 mois à compter de la demande d'avis formulée par la Préfecture du Gard les 8 et 9 septembre 2016 : Le Conseil régional, Centre National de la Propriété Forestière, Syndicat mixte du SCOT du Sud Gard et l'EPTB Vistre ;



- Le Conseil Départemental du Gard ne s'opposant pas au projet a émis un avis favorable avec réserve ;
- La Chambre d'agriculture du Gard donne un avis défavorable pour la raison fondamentale que le projet ne permet pas d'assurer la pérennité des exploitations agricoles et le développement de l'agriculture en zone NU du PPRi ;
- La Communauté de Communes a approuvé le PPRi sous réserves, lesquelles ont été néanmoins levées par la DDTM.

### **Considérant que :**

- La procédure a été respectée sur le fond comme sur la forme et conduite conformément aux dispositions du code de l'environnement et de l'arrêté préfectoral portant ouverture et organisation de l'enquête publique.

- La pertinence du projet est avérée car il répond aux objectifs de la doctrine nationale en matière de gestion des zones inondables et joue son double rôle de prévention du risque et d'information du public. Il permet au travers de la phase de concertation préalable et de la période d'enquête publique, de sensibiliser et informer la population sur les risques encourus et les moyens de s'en prémunir en apportant une meilleure connaissance des phénomènes et de leurs incidences.

- La mise en œuvre du PPRi est nécessaire à une urbanisation contrôlée de la commune. L'existence d'un PPRi permet à la municipalité de prendre des options de développement urbain qui tiennent compte de la prévention du risque inondation

Les contraintes au développement urbain imposées par le PPRi sont préférables à une prévention insuffisamment préparée, en particulier dans un contexte de réchauffement climatique marqué par une multiplication des événements qualifiés naguère, « exceptionnels ».

- Le rapport de présentation expose clairement la problématique des inondations et les objectifs du PPRi.

Si la cartographie du zonage à l'échelle du 1/5000ème reste un compromis acceptable pour la représentation du risque, sa lisibilité s'avère parfois insuffisante.

L'importance des mesures de mitigation et les conséquences assurantielles de leur non-respect mérite que la procédure relative aux démarches à réaliser pour la mise en œuvre de ces mesures figure dans le règlement.

- La concertation organisée par les services de la DDTM a été effective dans sa mise en œuvre visant à satisfaire le besoin légitime d'information du public et des élus, à répondre à leurs interrogations et à prendre en compte les observations jugées pertinentes.

- La phase d'enquête publique a conduit la DDTM à amender son projet dans un sens favorable à la demande de la Communauté de Communes et de la municipalité. Par souci d'homogénéité exprimé par la Commune, la DDTM reprendra le zonage de ce secteur de la ZAC « Les Marquises » en s'appuyant sur les documents cadastraux à jour, pour le mettre en zone urbaine par aléa résiduel.

- Le projet de PPRi, tel que présenté à l'enquête est approuvé tacitement par le Conseil régional, le Centre National de la Propriété Forestière, le Syndicat mixte du SCOT du Sud Gard, l'EPTB Vistre.

Les remarques formulées par le Conseil Départemental ne font pas obstacle au projet de PPRi de la commune de Nages et Solorgues.

La plaidoirie de la Chambre d'Agriculture du Gard en faveur d'une réglementation moins restrictive est en contradiction avec la doctrine nationale concernant la protection des champs d'expansion de crues que constituent les zones agricoles et les zones naturelles lesquelles constituent des enjeux forts dans la mesure où elles permettent de réduire l'extension et l'intensité des inondations sur les zones habitées voisines.

- Les réponses de la DDTM ont paru pertinentes à la Commission d'enquête.

Les réponses de la DDTM aux observations émises par le public et les élus ont amélioré le projet. Il est cependant nécessaire pour que celui-ci soit compatible avec les intérêts du public qu'il soit tenu compte de toutes les modifications énoncées au paragraphe 3.7 ci-dessus.

#### **4.2 – L'avis**

Pour les motivations développées ci-dessus aux chapitres 3 et 4, et compte tenu des améliorations visées au paragraphe 3.7 ci-avant, la commission d'enquête émet un :

#### **AVIS FAVORABLE**

Au Plan de Prévention des Risques Inondations de la commune de Nages et Solorgues sous réserve des modifications identifiées au paragraphe 3.7.1 ci-dessus

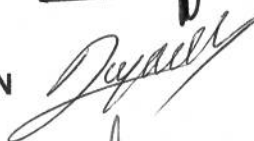
**La commission d'enquête :**

Le 28 février 2017

**Président : M. Pierre FERIAUD**



**Membres : M. Daniel DUJARDIN**



**M. Marc BONATO**



**ANNEXES**

Annexe 1 : Arrêté n° 30-2016-10-11-017 du 11 octobre 2016 ordonnant l'ouverture de l'enquête publique sur le projet de PPRi et définissant ses modalités.



Liberté • Égalité • Fraternité  
RÉPUBLIQUE FRANÇAISE

PRÉFET DU GARD

Direction Départementale  
des Territoires et de la Mer

Nîmes, le 11 OCT. 2016

Service Eau Inondation  
Unité Risque Inondation  
Affaire suivie par : M. Bourgoin  
Tél : 04.66.62.63.70  
Courriel : mathieu.bourgoin@gard.gouv.fr

**ARRETE N° 30.2016.10.11.017**

**portant ouverture et organisation d'une enquête publique  
du projet de Plan de Prévention des Risques d'Inondation (PPRi) de la commune  
de NAGES-ET-SOLOGUES**

**Le Préfet du Gard  
Chevalier de la Légion d'honneur**

**Vu** le Code de l'Environnement et notamment ses articles L.562-1 à 9 et R.562-1 à 10 relatifs aux Plans de Prévention des Risques Naturels ;

**Vu** l'arrêté préfectoral n°2015-030-0013 du 30 janvier 2015 portant révision partielle du Plan de Prévention des Risques " Le Rhony ", approuvé par arrêté préfectoral du 02 avril 1996 sur la commune de NAGES-ET-SOLOGUES ;

**Vu** le Code de l'Environnement, notamment ses articles L.123-1 et suivants, R.123-1 et suivants relatifs à l'enquête publique ;

**Vu** le bilan de la concertation préalable ;

**Vu** les avis qui auront été recueillis au cours de la consultation officielle ;

**Vu** la décision n° E16000046/30 de Monsieur le Vice-Président délégué du Tribunal Administratif de Nîmes en date du 21 avril 2016 désignant une commission d'enquête pour le projet de PPRi ;

89 rue Weber - 30907 NIMES CEDEX  
Tél : 04.66.62.62.00 - Fax : 04.66.23.28.79 - [www.gard.gouv.fr](http://www.gard.gouv.fr)  
Nouveau N° de téléphone UNIQUE pour les services de l'Etat dans le Gard : 0 820 09 11 72  
au tarif de 11,8 cts d'euro la minute depuis un poste fixe

**ARRETE****Article 1er : objet, date et durée de l'enquête**

Il sera procédé à une enquête publique pour une durée de 31 jours, du mardi 15 novembre au jeudi 15 décembre 2016 portant sur le projet de Plan de Prévention des Risques Inondation sur le territoire de la commune de NAGES-ET-SOLORGUES.

**Article 2 : commission d'enquête**

Par décision susvisée de Monsieur le Vice-Président délégué du Tribunal Administratif de Nîmes, a été désignée une commission d'enquête pour le projet de PPRI composée ainsi qu'il suit,

*Président :*

Monsieur Pierre FERLAUD, ingénieur retraité

*Membre titulaire :*

Monsieur Daniel DUJARDIN, officier de la Marine Nationale, retraité

Monsieur Marc BONATO, ingénieur en chimie industrielle, retraité

*Membre suppléant :*

Monsieur Alain DE BOUARD, ingénieur de recherche, retraité

**Article 3 : siège de l'enquête et consultation du dossier**

Les pièces du dossier ainsi qu'un registre d'enquête établi sur feuillets non mobiles, côté et paraphé par un membre de la commission d'enquête seront déposés à la mairie de NAGES-ET-SOLORGUES, siège de l'enquête, pendant le délai prévu à l'article 1.

Aux jours et heures d'ouverture de la mairie pendant toute la durée de l'enquête et lors des permanences des commissaires enquêteurs listées à l'article 4, le public pourra consulter le dossier et consigner ses observations, propositions et contre-propositions sur le registre d'enquête ouvert à cet effet ou les adresser par correspondance à la commission d'enquête au siège de l'enquête.

Les pièces du dossier y seront tenues à la disposition du public et seront consultables et communicables aux frais de la personne qui en fait la demande pendant toute la durée de l'enquête.

Nonobstant les dispositions du titre Ier de la loi n° 78-753 du 17 juillet 1978, le dossier d'enquête publique est communicable à toute personne sur sa demande à la Direction Départementale des Territoires et de la Mer du Gard et à ses frais, avant l'ouverture de l'enquête publique ou pendant celle-ci.

Durant toute la durée de l'enquête, les pièces du dossier seront consultables sur le site internet de la Préfecture du Gard et accessibles avec le lien suivant : <http://www.gard.gouv.fr>

89 rue Wéber – 30907 NIMES CEDEX  
Tél : 04.66.62.62.00 – Fax : 04.66.23.28.79 – [www.gard.gouv.fr](http://www.gard.gouv.fr)  
Nouveau N° de téléphone UNIQUE pour les services de l'Etat dans le Gard : 0 820 09 11 72  
au tarif de 11,8 cts d'euro la minute depuis un poste fixe

**Article 4 : permanences d'un membre de la commission d'enquête**

Un membre de la commission d'enquête, au moins, se tiendra à la disposition du public pour recevoir ses observations écrites et orales au siège de l'enquête publique, les jours suivants :

- le mardi 15 novembre 2016 de 8 heures 30 minutes à 11 heures 45 minutes,
- le jeudi 1<sup>er</sup> décembre 2016 de 8 heures 30 minutes à 11 heures 45 minutes,
- le jeudi 15 décembre 2016 de 8 heures 30 minutes à 11 heures 45 minutes.

**Article 5 : rencontre avec le maire**

Conformément à l'article R562-8 du Code de l'Environnement, le maire de la commune de NAGES-ET-SOLORGUES est entendu en cours d'enquête publique par un membre de la commission d'enquête.

**Article 6 : informations environnementales**

Le Plan de Prévention des Risques d'Inondation de NAGES-ET-SOLORGUES n'est pas soumis à l'évaluation environnementale.

**Article 7 : personne responsable du projet, autorité compétente et nature de la décision pouvant être adoptée au terme de l'enquête**

La personne responsable du projet auprès de laquelle des informations peuvent être demandées est la Direction Départementale des Territoires et de la Mer du Gard, par l'intermédiaire du Service Eau Inondation joignable par téléphone au numéro suivant : 04.66.62.62.00

L'autorité compétente en matière de PPRi est le préfet de département. Ainsi, à l'issue de la procédure d'enquête prévue au présent arrêté et suite à la prise en compte de modifications éventuelles résultant de l'enquête publique sur le document présenté au public, la décision qui pourra être adoptée au terme de l'enquête sur le Plan de Prévention des Risques d'inondation de la commune de NAGES-ET-SOLORGUES sera un arrêté d'approbation du Préfet du Gard.

**Article 8 : clôture de l'enquête**

A l'expiration du délai d'enquête prévu à l'article 1, le registre d'enquête sera mis à la disposition d'un membre de la commission d'enquête et clos par le président de la commission d'enquête.

Dès réception du registre et des documents annexés, la commission d'enquête rencontrera, sous huitaine, le responsable du projet et lui communiquera les observations écrites et orales consignées dans un procès-verbal de synthèse. Le responsable du projet disposera d'un délai de quinze jours pour produire ses observations éventuelles.

89 rue Weber - 30907 NIMES CEDEX  
Tél : 04.66.62.62.00 - Fax : 04.66.23.28.79 - [www.gard.gouv.fr](http://www.gard.gouv.fr)  
Nouveau N° de téléphone UNIQUE pour les services de l'Etat dans le Gard : 0 820 09 11 72  
au tarif de 11,8 cts d'euro la minute depuis un poste fixe

**Article 9 : rapport et conclusions**

A compter de la date de clôture de l'enquête, la commission d'enquête disposera d'un délai de trente jours pour établir et transmettre au Préfet du Gard un rapport conforme aux dispositions de l'article R.123-19 du code de l'environnement accompagné de l'exemplaire du dossier soumis à l'enquête, du registre, des pièces annexées et, dans un document séparé, ses conclusions motivées. Ce délai pourra être reporté à la demande du Président de la Commission d'Enquête en application de l'art L123-15 du code de l'environnement.

La commission d'enquête transmettra simultanément une copie de son rapport et des conclusions motivées à madame la Présidente du Tribunal Administratif de Nîmes.

Dès la réception du rapport et des conclusions par le Préfet du Gard, ce dernier en adressera copie à la mairie de NAGES-ET-SOLORGUES, siège de l'enquête publique.

**Article 10 : Mise à disposition et publication du rapport et des conclusions**

Pendant un an à compter de la date de clôture de l'enquête, le rapport et les conclusions seront :

- tenus à la disposition du public en mairie de NAGES-ET-SOLORGUES et à la Préfecture du Gard (Direction Départementale des Territoires et de la Mer du Gard – Service Eau Inondation - 89 rue Weber 30907 Nîmes) aux jours et heures habituels d'ouverture ;
- publiés sur le site internet de la Préfecture du Gard et accessibles avec le lien suivant : <http://www.gard.gouv.fr>

**Article 11 : publicité de l'enquête**

Un avis au public, portant les indications contenues aux articles précédents, sera publié en caractères apparents quinze jours au moins avant le début de l'enquête, et rappelé dans les huit premiers jours de celle-ci, dans deux journaux régionaux ou locaux diffusés dans le Département du Gard ("Midi Libre" et "La Marseillaise"). Cette publication sera assurée par la personne responsable du projet, la Direction Départementale des Territoires et de la Mer du Gard.

Quinze jours au moins avant l'ouverture de l'enquête et durant toute la durée de celle-ci, cet avis sera affiché à la mairie de NAGES-ET-SOLORGUES et, dans la mesure du possible, publié par tout autre procédé en usage dans la commune. Ces publicités incombent au Maire et seront certifiées par lui.


L'avis au public sera également publié sur le site internet de la Préfecture du Gard et accessible avec le lien suivant : <http://www.gard.gouv.fr/Publications/Enquetes-publiques>

**Article 12: exécution du présent arrêté**

Le Secrétaire Général de la Préfecture du Gard,  
Le Directeur Départemental des Territoires et de la Mer du Gard,  
Le Maire de NAGES-ET-SOLORGUES,  
Le Président de la commission d'enquête,  
sont chargés, chacun en ce qui le concerne, de l'exécution du présent arrêté.

Pour le Préfet,  
le secrétaire général

Le Préfet,

 François LALANNE

89 rue Weber - 30907 NIMES CEDEX  
Tél : 04.66.62.62.00 - Fax : 04.66.23.28.79 - [www.gard.gouv.fr](http://www.gard.gouv.fr)  
Nouveau N° de téléphone UNIQUE pour les services de l'Etat dans le Gard : 0 820 09 11 72  
au tarif de 11,8 cts d'euro la minute depuis un poste fixe

## Annexe 2 : Avis d'enquête et publications dans les journaux



PRÉFET DU GARD

# AVIS D'ENQUÊTE PUBLIQUE

faisant connaître l'ouverture de l'enquête publique  
sur le projet de Plan de Prévention des Risques d'inondation  
de la commune de NAGES-ET-SOLOGUES

Par arrêté n° 30.2016-10-11-017 du 11/10/2016, le Préfet du Gard a ordonné l'ouverture de l'enquête publique sur le projet de Plan de Prévention des Risques d'inondation de la commune de NAGES-ET-SOLOGUES.

A cet effet, une commission d'enquête, composée de Monsieur Pierre FERIAUD (président), Monsieur Daniel DUJARDIN (membre titulaire), Monsieur Marc BONATO (membre titulaire) et Monsieur Alain DE BOUARD (membre suppléant), a été constituée par le Vice-Président délégué du Tribunal Administratif de Nîmes.

L'enquête se déroulera à la mairie de NAGES-ET-SOLOGUES (Mairie, place de la République, 30114 NAGES-ET-SOLOGUES), siège de l'enquête, pendant 31 jours, du mardi 15 novembre au jeudi 15 décembre 2016, aux jours et heures habituels d'ouverture. Au moins un des membres de la commission d'enquête recevra en mairie les jours suivants :

- le mardi 15 novembre 2016 de 8 heures 30 minutes à 11 heures 45 minutes,
- le jeudi 1<sup>er</sup> décembre 2016 de 8 heures 30 minutes à 11 heures 45 minutes.
- le jeudi 15 décembre 2016 de 8 heures 30 minutes à 11 heures 45 minutes.

Chacun pourra consulter le dossier et, soit consigner ses observations, sur le registre d'enquête ouvert à cet effet en mairie, soit les adresser par correspondance à la commission d'enquête à l'adresse de la mairie.

La Direction Départementale des Territoires et de la Mer du Gard (Service Eau Inondation, Unité Risques Inondation) est responsable du projet et est, à ce titre, l'autorité auprès de laquelle des informations peuvent être demandées au numéro suivant : 04 66 62 62 00.

Toute personne pourra, sur sa demande et à ses frais, obtenir communication du dossier d'enquête publique auprès de la Direction Départementale des Territoires et de la Mer du Gard, autorité compétente pour ouvrir et organiser l'enquête dès la publication du présent arrêté.

Durant toute la durée de l'enquête, les pièces du dossier seront consultables sur le site internet de la Préfecture du Gard et accessibles avec le lien suivant : <http://www.gard.gouv.fr>

À l'expiration du délai d'enquête, le registre sera clos par le président de la commission d'enquête, laquelle disposera alors de trente jours pour établir et transmettre au Préfet du Gard son rapport et ses conclusions motivées. Ce dernier en adressera copie à la mairie de NAGES-ET-SOLOGUES.

Pendant un an à compter de la date de clôture de l'enquête, le rapport et les conclusions seront tenus à la disposition du public en mairie de NAGES-ET-SOLOGUES et à la préfecture du Gard (Direction départementale des Territoires et de la Mer du Gard – Service Eau Inondation - 89 rue Weber 30907 Nîmes) aux jours et heures habituels d'ouverture et publiés sur le site internet de la préfecture du Gard et accessibles avec le lien suivant : <http://www.gard.gouv.fr>

À l'issue de la procédure d'enquête prévue au présent arrêté et suite à la prise en compte de modifications éventuelles résultant de l'enquête publique sur le document présenté au public, la décision qui pourra être adoptée au terme de l'enquête sur le Plan de Prévention des Risques d'inondation de la commune de NAGES-ET-SOLOGUES sera un arrêté d'approbation du Préfet du Gard.

Fait à Nîmes, le 11 OCT. 2016  
Pour le Préfet,  
le secrétaire général

Le Préfet

François Trucquero





Liberté - Egalité - Démocratie  
RÉPUBLIQUE FRANÇAISE  
Préfet du Gard

**AVIS D'ENQUÊTE PUBLIQUE  
sur le projet de plan de prévention des risques  
d'inondation de la commune  
de Nages-et-Solorgues**

Par arrêté n° 30-2016-10-11-017 du 11 octobre 2016, le préfet du Gard a ordonné l'ouverture de l'enquête publique sur le projet de plan de prévention des risques d'inondation de la commune de Nages-et-Solorgues.

A cet effet, une commission d'enquête, composée de M. Pierre Ferlaud (président), M. Daniel Dujon (membre titulaire), M. Marc Bortot (membre titulaire) et M. Alain de Bourard (membre suppléant), a été constituée par le vice-président délégué du tribunal administratif de Nîmes.

L'enquête se déroulera à la mairie de Nages-et-Solorgues (mairie, place de la République, 30114 Nages-et-Solorgues), siège de l'enquête, pendant 31 jours, du mardi 15 novembre au jeudi 15 décembre 2016, aux jours et heures suivantes. Au moins un des membres de la commission d'enquête recevra en matinée les jours suivants :

- le mardi 15 novembre 2016, de 8 h 30 à 11 h 45 ;
- le jeudi 1er décembre 2016, de 8 h 30 à 11 h 45 ;
- le jeudi 15 décembre 2016, de 8 h 30 à 11 h 45.

Chacun pourra consulter le dossier et, soit consigner ses observations, soit le notifier, en indiquant son nom, son adresse par correspondance à la commission d'enquête à l'adresse ci-dessous.

La Direction Départementale des Territoires et de la Mer du Gard (service eau) est la seule autorité compétente responsable du projet et est, au titre de l'article L.102 du Code de l'Urbanisme, la seule autorité compétente pour ouvrir et organiser l'enquête dite de la publication du présent arrêté.

Devant toute la durée de l'enquête, les pièces du dossier seront consultables par tous les membres de la commission d'enquête et accessibles avec le lien suivant : <http://www.gard.gouv.fr>

À l'expiration du délai d'enquête, le registre sera clos par le président de la commission d'enquête, lequel déposera alors ce registre pour être transmis au préfet du Gard par rapport et ses conclusions motivées. Ce dernier en adressera copie à la mairie de Nages-et-Solorgues.

Pendant un an à compter de la date de clôture de l'enquête, le rapport et les conclusions seront tenus à la disposition du public en mairie de Nages-et-Solorgues, à la Direction Départementale des Territoires et de la Mer du Gard, Service Eau (inondation, 88, rue Weber, 33007 Nîmes) aux jours et heures suivantes. Les consultations et publications s'effectueront de la préfecture du Gard et accessibles avec le lien suivant : <http://www.gard.gouv.fr>

À l'issue de la procédure d'enquête prévue au présent arrêté et suite à la prise en compte de modifications éventuelles, un dossier d'enquête publique sera communiqué au public. La décision du préfet de déclarer d'utilité publique le plan de prévention des risques d'inondation de la commune de Nages-et-Solorgues sera un arrêté d'approbation du préfet du Gard.

Fait à Nîmes, le 11 octobre 2016,

pour le préfet,  
le secrétaire général  
François Lambert.

**AVIS D'ENQUÊTE PUBLIQUE**

**faisant connaître l'ouverture de l'enquête publique  
sur le projet de plan de prévention des risques  
d'inondation de la commune de Saint-Donny**

Par arrêté n° 30-2016-10-11-016 du 11 octobre 2016, le préfet du Gard a ordonné l'ouverture de l'enquête publique sur le projet de plan de prévention des risques d'inondation de la commune de Saint-Donny.

A cet effet, une commission d'enquête, composée de M. Pierre Ferlaud (président), M. Daniel Dujon (membre titulaire), M. Marc Bortot (membre titulaire) et M. Alain de Bourard (membre suppléant), a été constituée par le vice-président délégué du tribunal administratif de Nîmes.

L'enquête se déroulera à la mairie de Saint-Donny (mairie, 1, route de Calvignon, 30080 Saint-Donny), siège de l'enquête, pendant 35 jours, du mardi 15 novembre au mardi 20 décembre 2016, aux jours et heures suivantes. Au moins un des membres de la commission d'enquête recevra en matinée les jours suivants :

- le mardi 15 novembre 2016, de 9 heures à 11 h 30 ;
- le mardi 20 décembre 2016, de 15 heures à 18 heures.

Chacun pourra consulter le dossier et, soit consigner ses observations, soit le notifier, en indiquant son nom, son adresse par correspondance à la commission d'enquête à l'adresse ci-dessous.

La Direction Départementale des Territoires et de la Mer du Gard (service eau) est la seule autorité compétente responsable du projet et est, au titre de l'article L.102 du Code de l'Urbanisme, la seule autorité compétente pour ouvrir et organiser l'enquête dite de la publication du présent arrêté.

Devant toute la durée de l'enquête, les pièces du dossier seront consultables par tous les membres de la commission d'enquête et accessibles avec le lien suivant : <http://www.gard.gouv.fr>

À l'expiration du délai d'enquête, le registre sera clos par le président de la commission d'enquête, lequel déposera alors ce registre pour être transmis au préfet du Gard par rapport et ses conclusions motivées. Ce dernier en adressera copie à la mairie de Saint-Donny.

Pendant un an à compter de la date de clôture de l'enquête, le rapport et les conclusions seront tenus à la disposition du public en mairie de Saint-Donny, à la Direction Départementale des Territoires et de la Mer du Gard, Service Eau (inondation, 88, rue Weber, 33007 Nîmes) aux jours et heures habituelles d'ouverture en matinée. Les consultations et publications s'effectueront de la préfecture du Gard et accessibles avec le lien suivant : <http://www.gard.gouv.fr>

À l'issue de la procédure d'enquête prévue au présent arrêté et suite à la prise en compte de modifications éventuelles, un dossier d'enquête publique sera communiqué au public. La décision du préfet de déclarer d'utilité publique le plan de prévention des risques d'inondation de la commune de Saint-Donny sera un arrêté d'approbation du préfet du Gard.

Fait à Nîmes, le 11 octobre 2016,

pour le préfet,  
le secrétaire général  
François Lambert.

**LA RAPIDITÉ, C'EST NOTRE QUOTIDIEN**

Nous vous assurons le meilleur délai de parution.  
Nous vous dédions une attention particulière à votre dossier.  
De parution et des actualités journalistiques de journaux.

**AVIS D'ENQUÊTE PUBLIQUE**

**faisant connaître l'ouverture de l'enquête publique  
sur le projet de plan de prévention des risques  
d'inondation de la commune de Saint-Donny**

Par arrêté n° 30-2016-10-11-016 du 11 octobre 2016, le préfet du Gard a ordonné l'ouverture de l'enquête publique sur le projet de plan de prévention des risques d'inondation de la commune de Saint-Donny.

A cet effet, une commission d'enquête, composée de M. Pierre Ferlaud (président), M. Daniel Dujon (membre titulaire), M. Marc Bortot (membre titulaire) et M. Alain de Bourard (membre suppléant), a été constituée par le vice-président délégué du tribunal administratif de Nîmes.

L'enquête se déroulera à la mairie de Saint-Donny (mairie, 1, route de Calvignon, 30080 Saint-Donny), siège de l'enquête, pendant 35 jours, du mardi 15 novembre au mardi 20 décembre 2016, aux jours et heures suivantes. Au moins un des membres de la commission d'enquête recevra en matinée les jours suivants :

- le mardi 15 novembre 2016, de 9 heures à 11 h 30 ;
- le mardi 20 décembre 2016, de 15 heures à 18 heures.

Chacun pourra consulter le dossier et, soit consigner ses observations, soit le notifier, en indiquant son nom, son adresse par correspondance à la commission d'enquête à l'adresse ci-dessous.

La Direction Départementale des Territoires et de la Mer du Gard (service eau) est la seule autorité compétente responsable du projet et est, au titre de l'article L.102 du Code de l'Urbanisme, la seule autorité compétente pour ouvrir et organiser l'enquête dite de la publication du présent arrêté.

Devant toute la durée de l'enquête, les pièces du dossier seront consultables par tous les membres de la commission d'enquête et accessibles avec le lien suivant : <http://www.gard.gouv.fr>

À l'expiration du délai d'enquête, le registre sera clos par le président de la commission d'enquête, lequel déposera alors ce registre pour être transmis au préfet du Gard par rapport et ses conclusions motivées. Ce dernier en adressera copie à la mairie de Saint-Donny.

Pendant un an à compter de la date de clôture de l'enquête, le rapport et les conclusions seront tenus à la disposition du public en mairie de Saint-Donny, à la Direction Départementale des Territoires et de la Mer du Gard, Service Eau (inondation, 88, rue Weber, 33007 Nîmes) aux jours et heures habituelles d'ouverture en matinée. Les consultations et publications s'effectueront de la préfecture du Gard et accessibles avec le lien suivant : <http://www.gard.gouv.fr>

À l'issue de la procédure d'enquête prévue au présent arrêté et suite à la prise en compte de modifications éventuelles, un dossier d'enquête publique sera communiqué au public. La décision du préfet de déclarer d'utilité publique le plan de prévention des risques d'inondation de la commune de Saint-Donny sera un arrêté d'approbation du préfet du Gard.

Fait à Nîmes, le 11 octobre 2016,

pour le préfet,  
le secrétaire général  
François Lambert.

**AVIS D'APPEL PUBLIC À LA CONCURRENCE**

**Mairie de Manduel**

Mairie de Manduel, M. Jean Jacques Granet, maire, place de la République, 30120 Manduel - Tél. 04 66 20 21 33 - Fax : 04 66 20 56 99  
[mairie@manduel.fr](mailto:mairie@manduel.fr) - Web : <http://www.manduel.fr>

Le présent avis a pour objet de solliciter les entreprises intéressées à la fourniture de produits et services nécessaires à la réalisation de travaux d'entretien et de maintenance des équipements publics de la commune de Manduel.

Le présent avis est accessible sur le site internet de la commune de Manduel : [www.manduel.fr](http://www.manduel.fr)

Le présent avis est accessible sur le site internet de la commune de Manduel : [www.manduel.fr](http://www.manduel.fr)

Le présent avis est accessible sur le site internet de la commune de Manduel : [www.manduel.fr](http://www.manduel.fr)

Le présent avis est accessible sur le site internet de la commune de Manduel : [www.manduel.fr](http://www.manduel.fr)

Le présent avis est accessible sur le site internet de la commune de Manduel : [www.manduel.fr](http://www.manduel.fr)

Le présent avis est accessible sur le site internet de la commune de Manduel : [www.manduel.fr](http://www.manduel.fr)

Le présent avis est accessible sur le site internet de la commune de Manduel : [www.manduel.fr](http://www.manduel.fr)

Le présent avis est accessible sur le site internet de la commune de Manduel : [www.manduel.fr](http://www.manduel.fr)

Le présent avis est accessible sur le site internet de la commune de Manduel : [www.manduel.fr](http://www.manduel.fr)

Le présent avis est accessible sur le site internet de la commune de Manduel : [www.manduel.fr](http://www.manduel.fr)

Le présent avis est accessible sur le site internet de la commune de Manduel : [www.manduel.fr](http://www.manduel.fr)

Le présent avis est accessible sur le site internet de la commune de Manduel : [www.manduel.fr](http://www.manduel.fr)

Le présent avis est accessible sur le site internet de la commune de Manduel : [www.manduel.fr](http://www.manduel.fr)

Le présent avis est accessible sur le site internet de la commune de Manduel : [www.manduel.fr](http://www.manduel.fr)

Le présent avis est accessible sur le site internet de la commune de Manduel : [www.manduel.fr](http://www.manduel.fr)

Le présent avis est accessible sur le site internet de la commune de Manduel : [www.manduel.fr](http://www.manduel.fr)

Le présent avis est accessible sur le site internet de la commune de Manduel : [www.manduel.fr](http://www.manduel.fr)

Le présent avis est accessible sur le site internet de la commune de Manduel : [www.manduel.fr](http://www.manduel.fr)

Le présent avis est accessible sur le site internet de la commune de Manduel : [www.manduel.fr](http://www.manduel.fr)

Le présent avis est accessible sur le site internet de la commune de Manduel : [www.manduel.fr](http://www.manduel.fr)

**AVIS D'ENQUÊTE PUBLIQUE**

Liberté • Égalité • Fraternité  
**RÉPUBLIQUE FRANÇAISE**  
**PREFET DU GARD**

**AVIS D'ENQUÊTE PUBLIQUE**  
 faisant connaître l'ouverture de l'enquête publique sur le projet de Plan de Prévention des Risques d'Inondation de la commune de NAGES-ET-SOLOGUES

Par arrêté n°30-2016-10-11-017 du 11/10/2016, le Préfet du Gard a ordonné l'ouverture de l'enquête publique sur le projet de Plan de Prévention des Risques d'Inondation de la commune de NAGES-ET-SOLOGUES.

A cet effet, une commission d'enquête, composée de Monsieur Pierre FERLAUD (président), Monsieur Daniel DUJARDIN (membre titulaire), Monsieur Marc BONATO (membre titulaire) et Monsieur Alain DE BOULARD (membre suppléant), a été constituée par le Vice-Président délégué du Tribunal Administratif de Nîmes.

L'enquête se déroulera à la mairie de NAGES-ET-SOLOGUES (Mairie, place de la République, 30114 NAGES-ET-SOLOGUES), le jour de l'enquête, pendant 31 jours, du mardi 15 novembre au jeudi



Liberté • Égalité • Fraternité  
**RÉPUBLIQUE FRANÇAISE**  
**PREFET DU GARD**

**AVIS D'ENQUÊTE PUBLIQUE**

**AVIS D'ENQUÊTE PUBLIQUE**  
 faisant connaître l'ouverture de l'enquête publique sur le projet de Plan de Prévention des Risques d'Inondation de la commune de SAINT-CÔME-ET-MARQUELOLS

Par arrêté n°30-2016-10-11-018 du 11/10/2016, le Préfet du Gard a ordonné l'ouverture de l'enquête publique sur le projet de Plan de Prévention des Risques d'Inondation de la commune de SAINT-CÔME-ET-MARQUELOLS.

A cet effet, une commission d'enquête, composée de Monsieur Pierre FERLAUD (président), Monsieur Daniel DUJARDIN (membre titulaire), Monsieur Marc BONATO (membre titulaire) et Monsieur Alain DE BOULARD (membre suppléant), a été constituée par le Vice-Président délégué du Tribunal Administratif de Nîmes.

L'enquête se déroulera à la mairie de SAINT-CÔME-ET-MARQUELOLS (Mairie, 1 place de la Mairie, 30970 SAINT-CÔME-ET-MARQUELOLS),

Le jour de l'enquête, pendant 31 jours, du mardi 15 novembre au jeudi 17 novembre 2016, aux jours et heures habituels d'ouverture. Au moins un des membres de la commission d'enquête recevra en mairie les jours suivants :

- le mardi 15 novembre 2016 de 8 heures 30 minutes à 11 heures 45 minutes,
- le jeudi 17 novembre 2016 de 8 heures 30 minutes à 11 heures 45 minutes,
- le mardi 15 décembre 2016 de 8 heures 30 minutes à 11 heures 45 minutes.

Chaque personne pourra consulter le dossier et, soit consigner ses observations, soit le registre d'enquête ouvert à cet effet en mairie, soit les adresser par correspondance à la commission d'enquête à l'adresse de la mairie.

La Direction Départementale des Territoires et de la Mer du Gard (Service Eau Inondation, Unité Risques Inondation) est responsable du projet et est, à ce titre, l'autorité auprès de laquelle des informations peuvent être demandées au numéro suivant : 04 66 62 82 00.

Toute personne pourra, sur sa demande et à ses frais, obtenir communication du dossier d'enquête publique auprès de la Direction Départementale des Territoires et de la Mer du Gard, autorité compétente pour ouvrir et organiser l'enquête dès la publication du présent arrêté.

Durant toute la durée de l'enquête, les pièces du dossier seront consultables sur le site internet de la Préfecture du Gard et

siège de l'enquête, pendant 33 jours, du jeudi 17 novembre au lundi 19 décembre 2016, aux jours et heures habituels d'ouverture. Au moins un des membres de la commission d'enquête recevra en mairie les jours suivants :

- le jeudi 17 novembre 2016 de 8 heures à 12 heures,
- le lundi 19 décembre 2016 de 8 heures à 12 heures,
- le mardi 15 décembre 2016 de 8 heures à 12 heures.

Chaque personne pourra consulter le dossier et, soit consigner ses observations, soit le registre d'enquête ouvert à cet effet en mairie, soit les adresser par correspondance à la commission d'enquête à l'adresse de la mairie.

La Direction Départementale des Territoires et de la Mer du Gard (Service Eau Inondation, Unité Risques Inondation) est responsable du projet et est, à ce titre, l'autorité auprès de laquelle des informations peuvent être demandées au numéro suivant : 04 66 62 82 00.

Toute personne pourra, sur sa demande et à ses frais, obtenir communication du dossier d'enquête publique auprès de la Direction Départementale des Territoires et de la Mer du Gard, autorité compétente pour ouvrir et organiser l'enquête dès la publication du présent arrêté.

Durant toute la durée de l'enquête, les pièces du dossier seront consultables sur le site internet de la Préfecture du Gard et

A l'expiration du délai d'enquête, le registre sera clos par le président de la commission d'enquête, laquelle disposera alors de trente jours pour établir et transmettre au Préfet du Gard son rapport et ses conclusions motivées. Ce dernier en adressera copie à la mairie de NAGES-ET-SOLOGUES.

Pendant un an à compter de la date de clôture de l'enquête, le rapport et les conclusions seront tenus à la disposition du public en mairie de NAGES-ET-SOLOGUES et à la Préfecture du Gard (Direction départementale des Territoires et de la Mer du Gard - Service Eau Inondation - 89 rue Weber - 30907 Nîmes) aux jours et heures habituels d'ouverture et publiés sur le site internet de la préfecture du Gard et accessibles avec le lien suivant : <http://www.gard.gouv.fr>

A l'issue de la procédure d'enquête prévue au présent arrêté et suite à la prise en compte de modifications éventuelles résultant de l'enquête publique sur le document présenté au public, la décision qui pourra être adoptée au terme de l'enquête sur le Plan de Prévention des Risques d'Inondation de la commune de NAGES-ET-SOLOGUES sera un arrêté d'approbation du Préfet du Gard.

Fait à Nîmes, le 11 octobre 2016

Pour le Préfet,  
 le secrétaire général  
 François LALANNE

101448

A l'expiration du délai d'enquête, le registre sera clos par le président de la commission d'enquête, laquelle disposera alors de trente jours pour établir et transmettre au Préfet du Gard son rapport et ses conclusions motivées. Ce dernier en adressera copie à la mairie de SAINT-CÔME-ET-MARQUELOLS.

Pendant un an à compter de la date de clôture de l'enquête, le rapport et les conclusions seront tenus à la disposition du public en mairie de SAINT-CÔME-ET-MARQUELOLS et à la Préfecture du Gard (Direction départementale des Territoires et de la Mer du Gard - Service Eau Inondation - 89 rue Weber - 30907 Nîmes) aux jours et heures habituels d'ouverture et publiés sur le site internet de la préfecture du Gard et accessibles avec le lien suivant : <http://www.gard.gouv.fr>

A l'issue de la procédure d'enquête prévue au présent arrêté et suite à la prise en compte de modifications éventuelles résultant de l'enquête publique sur le document présenté au public, la décision qui pourra être adoptée au terme de l'enquête sur le Plan de Prévention des Risques d'Inondation de la commune de SAINT-CÔME-ET-MARQUELOLS sera un arrêté d'approbation du Préfet du Gard.

Fait à Nîmes, le 11 octobre 2016

Pour le Préfet,  
 le secrétaire général  
 François LALANNE

101448



Liberté • Égalité • Fraternité  
**RÉPUBLIQUE FRANÇAISE**  
**PREFET DU GARD**

**AVIS D'ENQUÊTE PUBLIQUE**

**AVIS D'ENQUÊTE PUBLIQUE**  
 faisant connaître l'ouverture de l'enquête publique sur le projet de Plan de Prévention des Risques d'Inondation de la commune de SAINT-DIONISY

Par arrêté n°30-2016-10-11-019 du 11/10/2016, le Préfet du Gard a ordonné l'ouverture de l'enquête publique sur le projet de Plan de Prévention des Risques d'Inondation de la commune de SAINT-DIONISY.

A cet effet, une commission d'enquête, composée de Monsieur Pierre FERLAUD (président), Monsieur Daniel DUJARDIN (membre titulaire), Monsieur Marc BONATO (membre titulaire) et Monsieur Alain DE BOULARD (membre suppléant), a été constituée par le Vice-Président délégué du Tribunal Administratif de Nîmes.

L'enquête se déroulera à la mairie de SAINT-DIONISY (Mairie, 1 route

de Galvaston, 30990 SAINT-DIONISY), siége de l'enquête, pendant 35 jours, du mercredi 16 novembre au mardi 20 décembre 2016, aux jours et heures habituels d'ouverture. Au moins un des membres de la commission d'enquête recevra en mairie les jours suivants :

- le mercredi 16 novembre 2016 de 9 heures à 11 heures 30 minutes,
- le mardi 20 décembre 2016 de 9 heures à 11 heures 30 minutes,
- le mercredi 16 novembre 2016 de 9 heures à 11 heures 30 minutes.

Chaque personne pourra consulter le dossier et, soit consigner ses observations, soit le registre d'enquête ouvert à cet effet en mairie, soit les adresser par correspondance à la commission d'enquête à l'adresse de la mairie.

La Direction Départementale des Territoires et de la Mer du Gard (Service Eau Inondation, Unité Risques Inondation) est responsable du projet et est, à ce titre, l'autorité auprès de laquelle des informations peuvent être demandées au numéro suivant : 04 66 62 82 00.

Toute personne pourra, sur sa demande et à ses frais, obtenir communication du dossier d'enquête publique auprès de la Direction Départementale des Territoires et de la Mer du Gard, autorité compétente pour ouvrir et organiser l'enquête dès la publication du présent arrêté.

Durant toute la durée de l'enquête, les pièces du dossier seront consultables sur le site internet de la Préfecture du Gard et

siège de l'enquête, pendant 33 jours, du jeudi 17 novembre au lundi 19 décembre 2016, aux jours et heures habituels d'ouverture. Au moins un des membres de la commission d'enquête recevra en mairie les jours suivants :

- le jeudi 17 novembre 2016 de 8 heures à 12 heures,
- le lundi 19 décembre 2016 de 8 heures à 12 heures,
- le mardi 15 décembre 2016 de 8 heures à 12 heures.

Chaque personne pourra consulter le dossier et, soit consigner ses observations, soit le registre d'enquête ouvert à cet effet en mairie, soit les adresser par correspondance à la commission d'enquête à l'adresse de la mairie.

La Direction Départementale des Territoires et de la Mer du Gard (Service Eau Inondation, Unité Risques Inondation) est responsable du projet et est, à ce titre, l'autorité auprès de laquelle des informations peuvent être demandées au numéro suivant : 04 66 62 82 00.

Toute personne pourra, sur sa demande et à ses frais, obtenir communication du dossier d'enquête publique auprès de la Direction Départementale des Territoires et de la Mer du Gard, autorité compétente pour ouvrir et organiser l'enquête dès la publication du présent arrêté.

Durant toute la durée de l'enquête, les pièces du dossier seront consultables sur le site internet de la Préfecture du Gard et

A l'expiration du délai d'enquête, le registre sera clos par le président de la commission d'enquête, laquelle disposera alors de trente jours pour établir et transmettre au Préfet du Gard son rapport et ses conclusions motivées. Ce dernier en adressera copie à la mairie de SAINT-DIONISY.

Pendant un an à compter de la date de clôture de l'enquête, le rapport et les conclusions seront tenus à la disposition du public en mairie de SAINT-DIONISY et à la Préfecture du Gard (Direction départementale des Territoires et de la Mer du Gard - Service Eau Inondation - 89 rue Weber - 30907 Nîmes) aux jours et heures habituels d'ouverture et publiés sur le site internet de la préfecture du Gard et accessibles avec le lien suivant : <http://www.gard.gouv.fr>

A l'issue de la procédure d'enquête prévue au présent arrêté et suite à la prise en compte de modifications éventuelles résultant de l'enquête publique sur le document présenté au public, la décision qui pourra être adoptée au terme de l'enquête sur le Plan de Prévention des Risques d'Inondation de la commune de SAINT-DIONISY sera un arrêté d'approbation du Préfet du Gard.

Fait à Nîmes, le 11 octobre 2016

Pour le Préfet,  
 le secrétaire général  
 François LALANNE

101444

# MIDI LIBRE 18/11/2016

58772



**RÉPUBLIQUE FRANÇAISE**  
**Prefecture du Gard**

### **RAPPEL AVIS D'ENQUÊTE PUBLIQUE** **faisant connaître l'ouverture de l'enquête publique** **sur le projet de plan de prévention des risques** **d'inondation de la commune de Clarensac**

Par arrêté n° 30-2016-10-11-012 du 11 octobre 2016, le préfet du Gard a ordonné l'ouverture de l'enquête publique sur le projet de Plan de Prévention des Risques d'inondation de la commune de Clarensac.

A cet effet, une commission d'enquête, composée de M. Pierre Ferlaud (président), M. David Duarand (membre titulaire), M. Marc Bonato (membre titulaire) et M. Alain de Bourard (membre suppléant), a été constituée par le vice-président délégué du tribunal administratif de Nîmes.

L'enquête se déroulera à la mairie de Clarensac (mairie, 5 place de la Mairie, 30070 Clarensac), siège de l'enquête, pendant 32 jours, du mardi 15 novembre au vendredi 16 décembre 2016, aux jours et heures habituels d'ouverture. Au moins un des membres de la commission d'enquête recevra en mairie les jours suivants :

- le mardi 15 novembre 2016, de 9 heures à 12 heures ;
- le mercredi 30 novembre 2016, de 8 h 30 à 12 heures ;
- le vendredi 15 décembre 2016, de 14 heures à 17 heures.

Chacun pourra consulter le dossier et, soit consigner ses observations, sur le registre d'enquête ouvert à cet effet en mairie, soit les adresser par correspondance à la commission d'enquête à l'adresse de la mairie.

La Direction Départementale des Territoires et de la Mer du Gard (Service Eau Inondation, Unité Risques Inondation) est responsable du projet et est, à ce titre, l'autorité auprès de laquelle des informations peuvent être demandées au numéro suivant : 04.66.62.62.00.

Toute personne pourra, sur sa demande et à ses frais, obtenir communication du dossier d'enquête publique auprès de la Direction Départementale des Territoires et de la Mer du Gard, autorité compétente pour ouvrir et organiser l'enquête dès la publication du présent arrêté.

Durant toute la durée de l'enquête, les pièces du dossier seront consultables sur le site internet de la préfecture du Gard et accessibles avec le lien suivant : <http://www.gard.gouv.fr>

A l'expiration du délai d'enquête, le registre sera clos par le président de la commission d'enquête, laquelle disposera alors de trente jours pour établir et transmettre au préfet du Gard son rapport et ses conclusions motivées. Ce dernier en adressera copie à la mairie de Clarensac.

Pendant un an à compter de la date de clôture de l'enquête, le rapport et les conclusions seront tenus à la disposition du public en mairie de Clarensac et de la Mairie du Gard (Direction départementale des Territoires et de la Mer du Gard, Service Eau Inondation, 89, rue Weber, 30007 Nîmes), aux jours et heures habituels d'ouverture et publiés sur le site internet de la préfecture du Gard et accessibles avec le lien suivant : <http://www.gard.gouv.fr>

A l'issue de la procédure d'enquête prévue au présent arrêté et suite à la prise en compte de modifications éventuelles résultant de l'enquête publique sur le document présenté au public, la décision qui pourra être adoptée au terme de l'enquête sur le Plan de Prévention des Risques d'inondation de la commune de Clarensac sera un arrêté d'approbation du préfet du Gard.

Fait à Nîmes, le 11 octobre 2016,  
**pour le préfet, le secrétaire général**  
**François Lalama.**

Liberté - Egalité - Fraternité  
**RÉPUBLIQUE FRANÇAISE**

**Prefecture du Gard**

### **RAPPEL AVIS D'ENQUÊTE PUBLIQUE** **faisant connaître l'ouverture de l'enquête publique** **sur le projet de plan de prévention des risques** **d'inondation de la commune de** **Nages-et-Solorgues**

Par arrêté n° 30-2016-10-11-017 du 11 octobre 2016, le préfet du Gard a ordonné l'ouverture de l'enquête publique sur le projet de Plan de Prévention des Risques d'inondation de la commune de Nages-et-Solorgues.

A cet effet, une commission d'enquête, composée de M. Pierre Ferlaud (président), M. David Duarand (membre titulaire), M. Marc Bonato (membre titulaire) et M. Alain de Bourard (membre suppléant), a été constituée par le vice-président délégué du tribunal administratif de Nîmes.

L'enquête se déroulera à la mairie de Nages-et-Solorgues (mairie, place de la République, 30141 Nages-et-Solorgues), siège de l'enquête, pendant 31 jours, du mardi 15 novembre au vendredi 16 décembre 2016, aux heures habituelles d'ouverture. Au moins un des membres de la commission d'enquête recevra en mairie les jours suivants :

- le mardi 15 novembre 2016, de 8 h 30 à 11 h 45 ;
- le jeudi 17 décembre 2016, de 8 h 30 à 11 h 45 ;
- le jeudi 15 décembre 2016, de 8 h 30 à 11 h 45.

Chacun pourra consulter le dossier et, soit consigner ses observations, sur le registre d'enquête ouvert à cet effet en mairie, soit les adresser par correspondance à la commission d'enquête à l'adresse de la mairie.

La Direction Départementale des Territoires et de la Mer du Gard (Service Eau Inondation, Unité Risques Inondation) est responsable du projet et est, à ce titre, l'autorité auprès de laquelle des informations peuvent être demandées au numéro suivant : 04.66.62.62.00.

Toute personne pourra, sur sa demande et à ses frais, obtenir communication du dossier d'enquête publique auprès de la Direction Départementale des Territoires et de la Mer du Gard, autorité compétente pour ouvrir et organiser l'enquête dès la publication du présent arrêté.

Durant toute la durée de l'enquête, les pièces du dossier seront consultables sur le site internet de la préfecture du Gard et accessibles avec le lien suivant : <http://www.gard.gouv.fr>

A l'expiration du délai d'enquête, le registre sera clos par le président de la commission d'enquête, laquelle disposera alors de trente jours pour établir et transmettre au préfet du Gard son rapport et ses conclusions motivées. Ce dernier en adressera copie à la mairie de Nages-et-Solorgues.

Pendant un an à compter de la date de clôture de l'enquête, le rapport et les conclusions seront tenus à la disposition du public en mairie de Nages-et-Solorgues et de la Mairie du Gard (Direction départementale des Territoires et de la Mer du Gard, Service Eau Inondation, 89, rue Weber, 30007 Nîmes), aux jours et heures habituels d'ouverture et publiés sur le site internet de la préfecture du Gard et accessibles avec le lien suivant : <http://www.gard.gouv.fr>

A l'issue de la procédure d'enquête prévue au présent arrêté et suite à la prise en compte de modifications éventuelles résultant de l'enquête publique sur le document présenté au public, la décision qui pourra être adoptée au terme de l'enquête sur le Plan de Prévention des Risques d'inondation de la commune de Nages-et-Solorgues sera un arrêté d'approbation du préfet du Gard.

Fait à Nîmes, le 11 octobre 2016,  
**pour le préfet, le secrétaire général**  
**François Lalama.**

MURIERE FERRASSIER, 06.46.55.44.01 (49326171)

De retour NîMES, LILLA, ville belle black, belles formes, fofe potrine, si tu veux apprendre les langues et bien parler espagnol, anglais, russe et allemand, contacte-moi sur WhatsApp, 06.07.58.85.70.28 (77754948)

Nîmes, belle femme pour un moment de détente en document, anniversaire, modeste coquin, je vous attends, n'oubliez pas de me donner votre adresse, 09.37.09.4.0.19 (853322409)

ALES femme de passage, 40 ans, charnières, douce, calme et très gentille, reçoit Monsieur "gentil homme" pour sa réalisation et détente, Tél: 06.38.15.170.03, (9426171510)

Jolie blonde enthousiaste vous propose un modèle unique sur Nîmes, Tél: 06.14.99.83.66, (S: 391989691)

Nîmes, Mélanie 24A, belle brune et passer moment de détente. Douce et féconde de chacun. Discrète. Je vous reçoit de cadre chaleureux, 06.09.23.83.81, (513383893)

ALES, femme discrète et agréable reçoit monsieur "gentil homme" pour un moment de détente, 06.09.23.83.81, (513383893)

Vanessa, belle pontonnaise 22 ans pour le troisième fois sur NîMES va attendre pr moment de plaisir inoubliable en compagnie de Monsieur, Blouse à très vite, 06.24.26.33.05, (513328393)

**Travaux Maison extérieur**  
Part. Sur St. Just - DEBARRES - gissement Maison, Cave, Grenier... véhicule utilitaire, travail soigné. Tél. 07.70.28.87.16

ANCIEN CHEF DE CHANTIER CH. TRAVAUX MACONNERIE (Placo) rénovation, murs en pierre sèche) spécialiste dalle extérieure, pavés, charnières, revêtement, terrasses, etc... Par M. Michel LANGUE, D.O.C. ROUSILLON T4 06.14.54.44.94

Aide au retour de l'ère cher, santé, travail, chance, bonnes références. Paiement à saldaire, 06.88.82.38.16 (09.54.26.60.75) (422679726)

ETONNANTE FLORINE, la voyante qui vous aide rapidement à résoudre vos problèmes les plus intimes. RV tous les Jours. Tél: 04.66.89.83.23.00 (04.75.00.84.41 de 13h30 à 17h) (575790071) 59220

Rapidité, efficacité ! Paiement après résultats

**M. EDALY**  
Célébre Voyant Medium  
35 ans d'exp. :  
Amour, chance aux jeux,  
protection, famille,  
déblocage, argent,  
affaires, examens, travail,  
fidélité, vente de biens.  
Déplacements possibles  
**06.43.36.56.57**  
**09.54.90.52.04**

RESSOURCES HUMAINES  
aide à résoudre vos problèmes  
• amour, santé  
• travail, argent  
• famille, mariage  
• protection, prospérité  
**07.85.15.97.63**  
SURTOUT MONTREZ-VOUS EN CONTACT AVEC LES ANGES

**MONSIEUR CAMARA**  
Célibataire, 35 ans, agréable, dynamique, cherche femme de passage pour un moment de détente, 06.24.26.33.05, (513328393)

**06.37.84.47.26**  
Cherche homme de passage, 06.37.84.47.26

**Amities-Sorties**  
Jolie, agréable, recherche relation durable avec Monsieur 60/70 ans, bonne situation, généreux, talentueux, dynamique, charmeur, sérieux, franc, discret. Par M. Michel LANGUE, 595895, 2 Bd des Pyrénées, 90007 Perpignan, Cadeex.

**Unicentre**  
La solution pour votre santé !  
**6 MOIS OFFERTS**  
04.66.29.02.66

**04.66.29.02.66**  
C'est du sérieux, fidello-gard.fr  
Vous rêvez d'une belle histoire d'amour, des projets à deux ? Soyez curieux ! Informez-vous ! Fidello-gard.fr. Tél : 04.66.29.02.66

**04.66.29.02.66**  
C'est du sérieux, fidello-gard.fr  
48 ans tout simplement ravissante, belle, fraîche, drôle, aime le sport, le vélo, le long, l'air, le soleil, le bon vin, le bon vin, le bon vin... Par M. Michel LANGUE, 595895, 2 Bd des Pyrénées, 90007 Perpignan, Cadeex.

**04.66.29.02.66**  
C'est du sérieux, fidello-gard.fr  
68 ANS DU ROMANTISME plein le cœur, par M. Michel LANGUE, 595895, 2 Bd des Pyrénées, 90007 Perpignan, Cadeex.

**04.66.29.02.66**  
C'est du sérieux, fidello-gard.fr  
Jolie et douce Vous : 62/72 ans, CVD, LR tel: 04.66.29.02.66

**04.66.29.02.66**  
C'est du sérieux, fidello-gard.fr  
Jolie, agréable, recherche relation durable avec Monsieur 60/70 ans, bonne situation, généreux, talentueux, dynamique, charmeur, sérieux, franc, discret. Par M. Michel LANGUE, 595895, 2 Bd des Pyrénées, 90007 Perpignan, Cadeex.

de bonnets, bonnets, casquettes, sapes fat main, tout coloris, ma femme, enfant, 10 e / pièce, 04.58.05.77.84

**Coloage, jardinage**  
Tous les travaux de jardinage et de coloage. Travail soigné et rapide. Par M. Michel LANGUE, 595895, 2 Bd des Pyrénées, 90007 Perpignan, Cadeex.

**Chasse et Pêche**  
Tous les travaux de chasse et de pêche. Travail soigné et rapide. Par M. Michel LANGUE, 595895, 2 Bd des Pyrénées, 90007 Perpignan, Cadeex.

**Art, collections et grands trus**  
Tous les travaux d'art, de collections et de grands trus. Travail soigné et rapide. Par M. Michel LANGUE, 595895, 2 Bd des Pyrénées, 90007 Perpignan, Cadeex.

**ITE COLLECTIONS IMPORANTIERES**  
Tous les travaux de collections imporantes. Travail soigné et rapide. Par M. Michel LANGUE, 595895, 2 Bd des Pyrénées, 90007 Perpignan, Cadeex.

**LES COLLECTIONS IMPORANTIERES**  
Tous les travaux de collections imporantes. Travail soigné et rapide. Par M. Michel LANGUE, 595895, 2 Bd des Pyrénées, 90007 Perpignan, Cadeex.

**LES COLLECTIONS IMPORANTIERES**  
Tous les travaux de collections imporantes. Travail soigné et rapide. Par M. Michel LANGUE, 595895, 2 Bd des Pyrénées, 90007 Perpignan, Cadeex.

**LES COLLECTIONS IMPORANTIERES**  
Tous les travaux de collections imporantes. Travail soigné et rapide. Par M. Michel LANGUE, 595895, 2 Bd des Pyrénées, 90007 Perpignan, Cadeex.

**SIJUDU OMAKAWA 4X4**  
Tous les travaux de réparation et de maintenance. Travail soigné et rapide. Par M. Michel LANGUE, 595895, 2 Bd des Pyrénées, 90007 Perpignan, Cadeex.

**GAARDE FOURCADER**  
Tous les travaux de réparation et de maintenance. Travail soigné et rapide. Par M. Michel LANGUE, 595895, 2 Bd des Pyrénées, 90007 Perpignan, Cadeex.

**GAARDE FOURCADER**  
Tous les travaux de réparation et de maintenance. Travail soigné et rapide. Par M. Michel LANGUE, 595895, 2 Bd des Pyrénées, 90007 Perpignan, Cadeex.

**GAARDE FOURCADER**  
Tous les travaux de réparation et de maintenance. Travail soigné et rapide. Par M. Michel LANGUE, 595895, 2 Bd des Pyrénées, 90007 Perpignan, Cadeex.

**GAARDE FOURCADER**  
Tous les travaux de réparation et de maintenance. Travail soigné et rapide. Par M. Michel LANGUE, 595895, 2 Bd des Pyrénées, 90007 Perpignan, Cadeex.

**GAARDE FOURCADER**  
Tous les travaux de réparation et de maintenance. Travail soigné et rapide. Par M. Michel LANGUE, 595895, 2 Bd des Pyrénées, 90007 Perpignan, Cadeex.

**GAARDE FOURCADER**  
Tous les travaux de réparation et de maintenance. Travail soigné et rapide. Par M. Michel LANGUE, 595895, 2 Bd des Pyrénées, 90007 Perpignan, Cadeex.

OCCITANIE

ANNONCES OFFICIELLES

GARD : 20, rue Jean Reboul - 30000 NIMES - agnimes@lamarseillaise.fr

Renseignements et devis : vanclusephb@lamarseillaise.fr / tél. 04.90.14.86.60



Liberté • Égalité • Fraternité  
RÉPUBLIQUE FRANÇAISE  
PRÉFET DU GARD

RAPPEL D'AVIS D'ENQUÊTE PUBLIQUE

faisant connaître l'ouverture de l'enquête publique sur le projet de Plan de Prévention des Risques d'inondation de la commune de NAGES-ET-SOLOGUES

Par arrêté n°30-2016-10-11-017 du 11/10/2016, le Préfet du Gard a ordonné l'ouverture de l'enquête publique sur le projet de Plan de Prévention des Risques d'inondation de la commune de NAGES-ET-SOLOGUES.



Liberté • Égalité • Fraternité  
RÉPUBLIQUE FRANÇAISE  
PRÉFET DU GARD

RAPPEL D'AVIS D'ENQUÊTE PUBLIQUE

faisant connaître l'ouverture de l'enquête publique sur le projet de Plan de Prévention des Risques d'inondation de la commune de SAINT-COME-ET-MARUEJOLS

Par arrêté n°30-2016-10-11-018 du 11/10/2016, le Préfet du Gard a ordonné l'ouverture de l'enquête publique sur le projet de Plan de Prévention des Risques d'inondation de la commune de SAINT-COME-ET-MARUEJOLS.



Liberté • Égalité • Fraternité  
RÉPUBLIQUE FRANÇAISE  
PRÉFET DU GARD

15 décembre 2016, aux jours et heures habituels d'ouverture. Au moins un des membres de la commission d'enquête recevra en mairie les jours suivants : le mardi 15 novembre 2016 de 8 heures 30 minutes à 11 heures 45 minutes, le jeudi 17 novembre 2016 de 8 heures 30 minutes à 11 heures 45 minutes, le jeudi 15 décembre 2016 de 8 heures 30 minutes à 11 heures 45 minutes.

Chacun pourra consulter le dossier et, soit consigner ses observations, soit le registre d'enquête ouvert à cet effet en mairie, soit les adresser par correspondance à la commission d'enquête à l'adresse de la mairie.

La Direction Départementale des Territoires et de la Mer du Gard (Service Eau Inondation, Unité Risques Inondation) est responsable du projet et est, à ce titre, l'autorité supérieure hiérarchique des commissions d'enquête.

Toute personne pourra, sur sa demande et à ses frais, obtenir communication du dossier d'enquête publique auprès de la Direction Départementale des Territoires et de la Mer du Gard, autorité compétente pour ouvrir et organiser l'enquête des la publication du présent arrêté.

Durant toute la durée de l'enquête, les pièces du dossier seront consultables sur le site internet de la Préfecture du Gard et

siège de l'enquête, pendant 33 jours, du jeudi 17 novembre au lundi 19 décembre 2016, aux jours et heures habituels d'ouverture. Au moins un des membres de la commission d'enquête recevra en mairie les jours suivants :

le jeudi 17 novembre 2016 de 8 heures à 12 heures, le lundi 1er décembre 2016 de 8 heures à 12 heures, le lundi 19 décembre 2016 de 8 heures à 12 heures.

Chacun pourra consulter le dossier et, soit consigner ses observations, soit le registre d'enquête ouvert à cet effet en mairie, soit les adresser par correspondance à la commission d'enquête à l'adresse de la mairie.

La Direction Départementale des Territoires et de la Mer du Gard (Service Eau Inondation, Unité Risques Inondation) est responsable du projet et est, à ce titre, l'autorité supérieure hiérarchique des commissions d'enquête.

Toute personne pourra, sur sa demande et à ses frais, obtenir communication du dossier d'enquête publique auprès de la Direction Départementale des Territoires et de la Mer du Gard, autorité compétente pour ouvrir et organiser l'enquête des la publication du présent arrêté.

Durant toute la durée de l'enquête, les pièces du dossier seront consultables sur le site internet de la Préfecture du Gard et

accessibles avec le lien suivant : <http://www.gard.gouv.fr>

A l'expiration du délai d'enquête, le registre sera clos par le président de la commission d'enquête, laquelle disposera alors de trente jours pour établir et transmettre au Préfet du Gard son rapport et ses conclusions motivées. Ce dernier en adressera copie à la mairie de NAGES-ET-SOLOGUES.

Pendant un an à compter de la date de clôture de l'enquête, le rapport et les conclusions seront tenus à la disposition du public en mairie de NAGES-ET-SOLOGUES et à la préfecture du Gard - Service Eau Inondation - 89 rue Weber 30907 Nîmes) aux jours et heures habituels d'ouverture et publiés sur le site internet de la préfecture du Gard et

accessibles avec le lien suivant : <http://www.gard.gouv.fr>

A l'issue de la procédure d'enquête prévue au présent arrêté et suite à la prise en compte de modifications éventuelles résultant de l'enquête publique sur le document présenté au public, la décision qui pourra être adoptée au terme de l'enquête sur le Plan de Prévention des Risques d'inondation de la commune de NAGES-ET-SOLOGUES sera un arrêté d'approbation du Préfet du Gard.

Fait à Nîmes, le 11 octobre 2016

Pour le Préfet, le secrétaire général François LAILLANE

101486

101485

101485

101485

Annexe 3 : Attestation d'affichage



**MAIRIE**  
DE  
**NAGES ET SOLORGUES**

DEPARTEMENT DU GARD  
COMMUNAUTÉ DE COMMUNES  
RHÔNY-VISTRE-VIDOURLE



Téléphone : 04 66 35 05 26

Télécopie : 04 66 35 53 09

1 Place de la République 30114 Nages et Sologues

REPUBLIQUE FRANÇAISE  
Liberté - Égalité - Fraternité

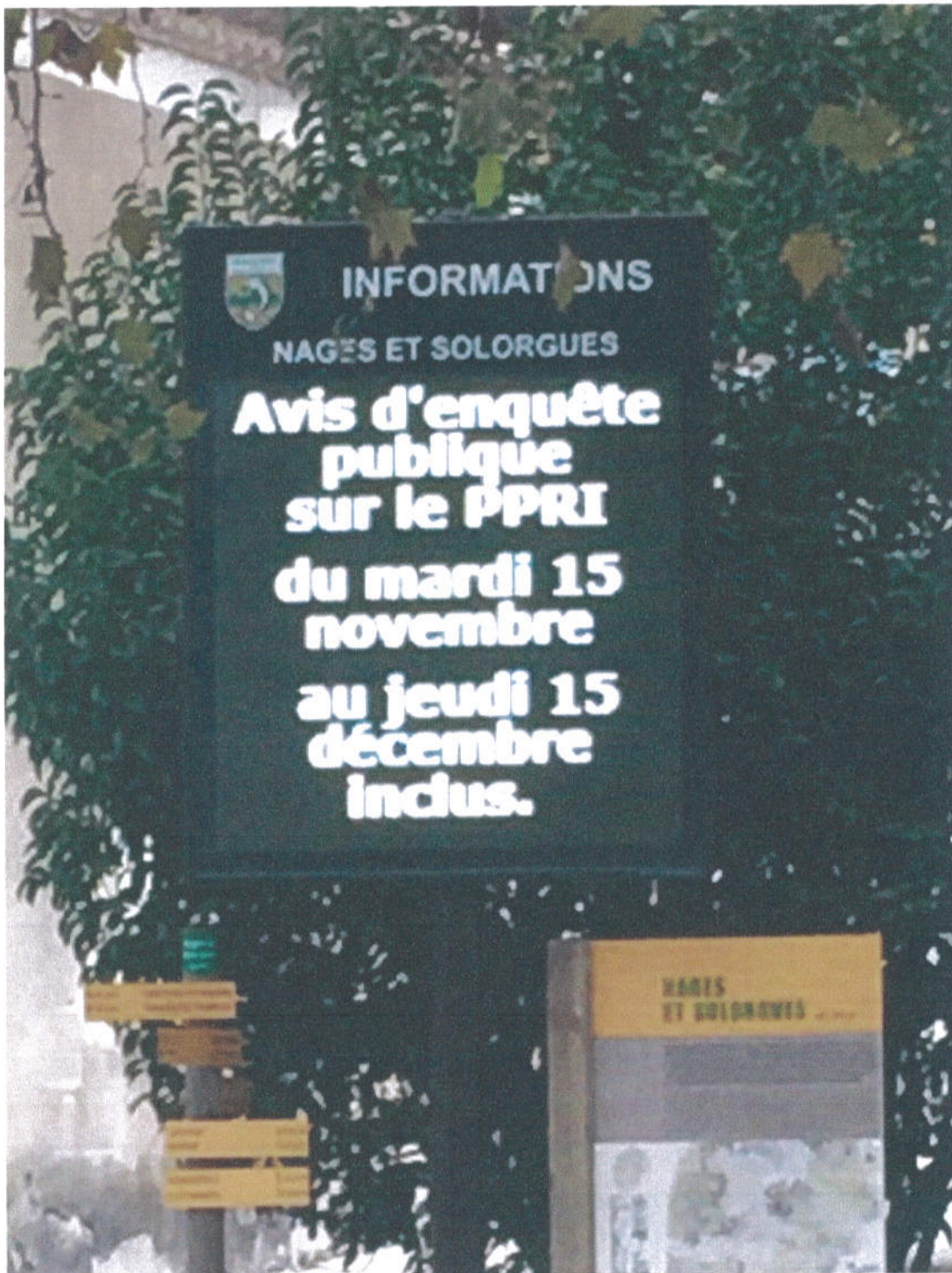
**CERTIFICAT D’AFFICHAGE**

Je soussigné Jean-Baptiste ESTEVE, Maire de la commune de Nages-et-Sologues certifie que l’avis d’enquête publique relative au Plan de Prévention des Risques Inondation (PPRI) de la commune de Nages et Sologues a été publié sur le panneau d’information électronique et sur les panneaux d’affichage (devant la Mairie et à Sologues) du 31 Octobre 2016 au 15 Décembre 2016 inclus.

Fait à Nages et Sologues, le 15 Décembre 2016

**Le Maire,**  
**Jean-Baptiste ESTEVE**





## Annexe 4 : Bilan de la concertation



Liberté • Égalité • Fraternité  
RÉPUBLIQUE FRANÇAISE

PRÉFET DU GARD

Direction Départementale  
des Territoires et de la Mer

Service Eau Inondation  
Unité Risques Inondation  
Affaire suivie par : M. Bourgoin  
☎ 04.66.62.63.70  
Courriel : mathieu.bourgoin@gard.gouv.fr

Nîmes, le 03 OCT. 2015

BILAN DE LA CONCERTATION  
DU PROJET DE PPRi  
DE NAGES ET SOLORGUES

La concertation avec la commune et le public est prévue à l'article 2 de l'arrêté préfectoral n°2015-030-0013 du 30 janvier 2015 portant révision partielle du Plan de Prévention des Risques " Le Rhône ", approuvé par arrêté préfectoral du 02 avril 1996 sur la commune de Nages-et-Solorgues.

Cet arrêté prévoit que :

► d'une part, les modalités d'association sont les suivantes :

- réunion d'information et de travail avec les élus concernés, notamment afin de :
  - présenter la démarche d'élaboration, le contenu et la procédure du Plan de Prévention des Risques Inondation,
  - examiner les cartes d'aléas et des enjeux et recueillir les différents avis,
  - examiner les mesures réglementaires à mettre en œuvre,

► d'autre part, les modalités de concertation avec le public sont les suivantes :

- mise à disposition de documents d'information relatifs à l'élaboration du projet : à la DDTM, sur le site Internet [www.gard.gouv.fr](http://www.gard.gouv.fr) et recueil des observations,
- tenue d'une réunion publique avec participation du public aux débats.

#### 1 - La concertation avec les élus

Deux réunions de présentation générale ont été organisées le 19 février 2015 (procédure et grands principes des PPRi, restitution de l'aléa de référence) et le 18 février 2016 (enjeux, projet de zonage et règlement) devant les élus communaux et les partenaires (communautés de communes, agglomérations, syndicats de bassin, département).

À l'issue de chacune de ces réunions, un délai de plusieurs mois a été ouvert pour laisser aux communes qui le souhaitent l'occasion de signaler toute erreur ou toute information nécessaire, et de faire valoir tout besoin de réunion de concertation bilatérale. C'est ainsi que sur les 13 communes du bassin versant du Rhône concernées par un projet de PPRi, une vingtaine de réunions bilatérales ont été conduites pour examiner des enjeux

89 rue Wéber - 30907 NIMES CEDEX  
Tél : 04.66.62.62.00 - Fax : 04.66.23.28.79  
Nouveau N° de téléphone UNIQUE pour les services de l'Etat dans le Gard : 0 820 09 11 72  
au tarif de 11,8 cts d'euro la minute depuis un poste fixe. r

localisés ou des règles spécifiques à la suite des 2 réunions générales précitées. Chaque commune, en fonction des contraintes et enjeux, a ainsi eu toute latitude pour faire part de ses observations dans le cadre de la concertation.

La commune de Nages-et-Solorgues n'a pas sollicité de rencontre au stade du projet de la carte des aléas. Une rencontre a eu lieu suite à la communication de la carte de zonage, le 21 mars 2016.

À l'occasion de cette réunion, la commune a interrogé la DDTM sur la détermination de la limite des enjeux sur le secteur de la ZAC. La commune a indiqué que, en cohérence avec le projet de révision simplifiée du PLU de la commune, pour tenir compte de la connaissance des aléas, ces deux secteurs devraient être classés en Non Urbain. La DDTM confirme la prise en compte de cette modification sur la carte de zonage.

La commune a demandé le passage en Non Urbain de plusieurs secteurs en cohérence avec son document d'urbanisme. La DDTM a modifié la carte de zonage en conséquence.

La DDTM a interrogé la commune sur la dimensionnement de la STEP au vu de l'accueil futur de population et de la situation de cette infrastructure en zone R-NU du PPRi. La commune confirme que la STEP, créée en 2012, intègre dans son dimensionnement les habitants futurs de la ZAC.

La commune a questionné la DDTM sur son projet de mise en accessibilité de la mairie qui va nécessiter provisoirement le transfert d'une partie des services communaux dans une maison en Centre Urbain du PPRi. La DDTM indique la possibilité de ces travaux par le caractère provisoire de l'installation des services de la mairie dans ce local.

#### La mise en ligne du projet et la concertation avec la population

La connaissance de l'aléa inondation établi dans le cadre du PPRi en projet a été communiquée à la commune par le Porter à Connaissance du Préfet daté du 8 octobre 2015. Cette carte d'aléa a été mise en ligne sur le site Internet de l'Etat dans le Gard en novembre 2015.

Suite aux réunions de concertation avec la commune qui ont suivi, le projet de PPRi a été amendé et mis en ligne sur le site internet de l'Etat dans le Gard fin mai 2016 afin de concerter avec la population avant l'arrêt du projet et le lancement de l'enquête publique. Lors de cette phase, la population était invitée à prendre connaissance du dossier disponible sur le site et à émettre ses observations à la DDTM par courrier ou par l'envoi d'un message électronique à l'adresse « [ddtm-sei-ri@gard.gouv.fr](mailto:ddtm-sei-ri@gard.gouv.fr) ».

Trois réunions publiques, qui ont fait l'objet de plusieurs publicités dans le journal Midi-Libre, sur le site Internet de Midi-Libre et sur le site de l'Etat dans le Gard quelques jours avant chaque réunion et qui ont été relayées par voie d'affichage par la mairie, se sont tenues pour l'ensemble des 13 communes, chacune disposant de son PPRi mais tous étant établis à l'appui d'une même étude à l'échelle du bassin versant et d'une même démarche.

Le public de toutes les communes était invité aux trois réunions, réparties de manière équilibrée sur le territoire. Elles se sont déroulées en commune de Vergèze le 25 mai 2016, de Caveirac le 1<sup>er</sup> juin 2016 et de Calvisson le 2 juin 2016.



Ces réunions, destinées à permettre au public d'obtenir toute information relative à l'élaboration du document et au déroulement de l'enquête publique, et de permettre un large échange sur le risque, la manière dont chaque PPRi était réalisé et ses conséquences, ont accueilli au total une cinquantaine de personnes. Après une présentation générale du dossier par la DDTM, les questions ont porté sur des secteurs localisés, sur les aléas, sur la délimitation des enjeux et sur la doctrine de prise en compte du risque inondation dans le département du Gard.

Lors de cette phase de concertation avec la population, une trentaine d'observations a été émise par courrier postal ou par messagerie à l'adresse « [ddtm-sei-ri@gard.gouv.fr](mailto:ddtm-sei-ri@gard.gouv.fr) ». Toutes ces observations ont fait l'objet d'une réponse de la part de la DDTM et lorsqu'elles étaient justifiées ont occasionné une modification du zonage du PPRi.

Sur la commune de Nages-et-Solorgues, aucune observation n'a été émise pendant cette période de concertation. De plus, la DDTM a été saisie à deux reprises pour émettre des avis sur le risque inondation à l'occasion de demandes d'autorisation d'urbanisme sur la commune de Nages-et-Solorgues.

### 3 - La consultation officielle

La phase de consultation a été lancée avec la consultation des Personnes Publiques Associées : Conseil Municipal, Conseil Départemental du Gard, Conseil Régional Languedoc-Roussillon, Chambre d'Agriculture du Gard et le Centre Régional de la Propriété Forestière.

Outre la consultation réglementaire des Personnes Publiques Associées, vu l'importance des enjeux géographiques et socio-économiques du projet de PPRi, les avis de la Communauté de Communes Rhône-Vistre-Vidourle, du syndicat mixte du SCOT Sud Gard et de l'EPTB Vistre ont été également sollicités.

### 4 - L'enquête publique

L'ensemble des modalités de la concertation a ainsi été réalisé et le dossier, considéré comme désormais suffisamment abouti, tant sur le plan technique que sur son appropriation au travers des modalités de concertation et d'association, est prêt à être soumis à enquête publique.

L'enquête publique se déroulera du 15 novembre au 15 décembre 2016, en mairie.

À l'issue de cette enquête, les observations relevées dans le registre et dans les avis émis seront analysées et d'éventuelles modifications pourront être apportées au projet de PPRi. Le rapport du commissaire enquêteur sera mis en ligne et il appartiendra alors à Monsieur le Préfet du Gard d'approuver le PPRi de Nages-et-Solorgues, qui pourra entrer pleinement en action en tant que servitude d'utilité publique.

Page 3/3

Le Directeur,

la Directrice Départementale Adjointe  
des Territoires et de la Mer du Gard

*aut*  
Lydia VAUTIER

Annexe 5 : Mail du 02 décembre 2016 de M. le Président du Conseil Départemental du Gard



[www.gard.fr](http://www.gard.fr)

**Observations sur le projet de PPRI des communes d'Aigues Vives Boissières, Calvisson, Caveirac, Clarensas, Codognan, Langlade, Mus, Nages et Solorgues, Saint Cômes et Maruejols, Saint Dionisy, Vergèze, Congénies.**

Les services du Département ont examiné le projet de PPRI des communes sus citées au regard des impacts qu'il pourrait occasionner sur notre patrimoine ainsi qu'à l'occasion de l'exercice de nos missions.

Ce projet n'appelle pas d'objection particulière, seulement 2 remarques : une portant sur le volet réglementaire, l'autre sur les éléments graphiques.

**Le volet réglementaire :**

Dans les règlements, communs à toutes les zones, il est prévu :

- que « **les travaux d'entretien du réseau routier soient admis sous réserve qu'ils ne modifient pas les conditions d'écoulement** »,
- que « **Les équipements et travaux d'intérêt général sont admis sous réserve d'une étude hydraulique préalable, qui devra en définir les conséquences amont et aval et déterminer leur impact sur l'écoulement des crues, les mesures compensatoires à adopter et les conditions de leur mise en sécurité** ».

Il nous paraît essentiel que sur l'ensemble des zones inondables identifiées au PPRI, les articles 2-3 relatifs « aux projets et autres travaux » mentionnent explicitement un alinéa relatif à l'exécution des travaux de voirie. Celui-ci pourrait être rédigé comme suit :

- Les projets de création et/ou recalibrage de voirie sont admis dès lors que ceux-ci auront obtenu les autorisations administratives qui s'imposeront selon la nature du projet (loi sur l'eau, utilité publique).

**Cartographie :**

Les fonds de plans sont peu lisibles et l'identification des voies de circulation, notamment des départementales, est peu satisfaisante et ne facilite pas la localisation alors qu'elles constituent un enjeu à l'échelle de ce territoire pour le déplacement des usagers mais surtout pour l'aide aux personnes en période de crise. Par conséquent, le document mériterait d'être enrichi par une cartographie des principaux axes de communication en précisant leur inondabilité (F, M ou R).

## Annexe 6 : Lettre du 21 décembre 2016 de M. le Président de la commission d'enquête

Pierre Fériaud  
Président de la commission  
D'enquête publique  
Du PPRi de la Vistrenque

Nîmes le 21 décembre 2016

SEI  
Courrier arrivé le  
**21 DEC. 2016**  
Direction Départementale des Territoires et de la Mer  
Pour le Préfet et par délégation  
Le Chercheur de service Eau et Inondation  
Françoise TROMAS  
Monsieur le Directeur de la Direction  
Départementale des Territoires et de la Mer  
89 rue Weber  
30907 Nîmes

A l'attention de : MMme. Tromas, M. Martelli M. Bourgoïn

Objet: Projet de PPRi du Rhony : PV des observations et délais de remise des rapports d'enquête publique

PJ: - notifications des observations de 13communes.  
Les 13 registres d'enquête

Monsieur Le Directeur

Vous trouverez par commune, en annexe du présent courrier, la notification des observations du public, ainsi que celles des personnes publiques associées et de la commission d'enquête.

Ce courrier porte sur les 13 communes suivantes:

**Calvisson, Codognan, Mus, Aigues Vives, Boissières, Congénies, Nages et Solorgues, Clarensac, Langlade, Vergèze, Saint Dionisy, Caveirac, Mus**

Chaque notification comprend les parties suivantes:

- A- Les observations du public recueillies sur les registres d'enquête (Ces observations ont été regroupées sous les 2 thèmes suivants :  
(1) observations d'ordre général et  
(2) observations « à la parcelle ».
- B- Les observations de la commission d'enquête
- C- Les observations du conseil municipal et les observations de M. le Maire
- D- Les observations de la Chambre d'Agriculture
- E- Les observations du Conseil Départemental du Gard
- F- Les observations de la Communauté de Communes (éventuellement)

Pour chaque commune la notification des observations, (13 notifications) a été rédigée par la commission d'enquête, après la clôture de chaque enquête publique.

Je vous remets également:

Les registres d'enquête qui ont été déposés en mairie et sur lesquels figurent les observations du public ainsi que les notes écrites et les documents qui y sont annexés. Ils sont mis à votre disposition pour, si nécessaire, affiner vos réponses aux observations du public.

**La commission d'enquête peut avoir, lors de la rédaction des rapports, besoin de se référer à ces registres et à ces notes techniques, qui vous sont donc seulement laissés en communication.**

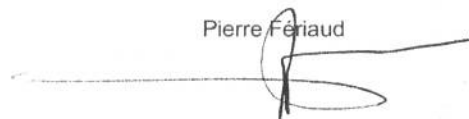
#### Délais de remise des rapports d'enquête

La commission d'enquête souhaite, afin de lui permettre de rédiger sans précipitation ses rapports et ses conclusions motivées, que la réponse de la DDTM aux observations du public, lui parvienne, au moins 15 jours avant la remise des rapports. Elle vous demande compte tenu du nombre d'observations, de leur importance technique, et de leur qualité, en conséquence, de prolonger le délai de remise des rapports d'enquête.

Je vous prie d'accepter Monsieur le Directeur mes sincères salutations

Le Président de la commission d'enquête

Pierre Fériaud



**Annexe 7 : Lettre de M. le Préfet du Gard (DDTM) à M. le Président de la commission d'enquête prolongeant le délai de remise des rapports au 15 février 2017.**



PRÉFET DU GARD

Direction Départementale  
des Territoires et de la Mer

Service Eau Inondation  
Affaire suivie par : Mathieu Bourgoïn  
☎ 04 66 62 63 70  
Mél mathieu.bourgoïn@gard.gouv.fr

Nîmes, le 3 janvier 2017

Le Directeur de la DDTM

à

Monsieur le Président  
de la commission d'enquête


Monsieur le Président de la commission d'enquête,

Par courrier du 21 décembre 2016, vous nous demandez, compte tenu du nombre d'observations, de leur importance technique, et de leur qualité, de prolonger le délai de remise des rapports d'enquête sur les projets de PPRI des communes d'**Aigues Vives, Boissières, Calvisson, Caveirac, Clarensac, Codognan, Congénies, Langlade, Mus, Nages et Solorgues, Saint Côme et Maruéjols, Saint Dionisy, Vergèze**, fixé initialement par l'Article L123-15 du Code de l'Environnement dans un délai de trente jours à compter de la fin de l'enquête. Comme nous souhaitons également apporter une réponse argumentée à chacune des remarques soulevées, nous devons mener une analyse fine et solliciter les différents prestataires ayant conduit les études hydrauliques pour la production d'éléments complémentaires.

Les premières enquêtes se sont clôturées le 15 décembre 2016. Le délai du 14 janvier 2017 pour la remise de vos rapports des premières enquêtes ne nous permettra pas de mener à bien toutes ces analyses et d'apporter toutes les réponses utiles à la production de vos rapports d'enquête.

En conséquence, suite à votre demande et dans l'objectif de répondre exhaustivement à toutes les remarques des registres et aux éléments soulevés durant les périodes d'enquête qui se sont clôturées entre le 15 décembre et le 20 décembre 2016, je vous informe que tous les rapports d'enquête sur les 13 projets de PPRI des communes du Rhony pourront nous être remis jusqu'au mercredi 15 février 2017.

Je vous prie d'agréer, Monsieur le Président, l'assurance de ma considération distinguée.

Pour le Directeur,  
La chef du Service  
Eau Inondation  
  
Françoise TROMAS

89 rue Wéber – 30907 NIMES CEDEX  
Tél : 04.66.62.62.00 – Fax : 04.66.23.28.79 – [www.gard.gouv.fr](http://www.gard.gouv.fr)  
Nouveau N° de téléphone UNIQUE pour les services de l'Etat dans le Gard : 0 820 09 11 72  
au tarif de 11,8 cts d'euro la minute depuis un poste fixe.

Annexe 8 : Lettre de M. le Préfet du Gard (DDTM) à M. le Président de la commission d'enquête prolongeant le délai de remise des rapports au 28 février 2017.



Liberté • Égalité • Fraternité  
RÉPUBLIQUE FRANÇAISE

PRÉFET DU GARD

Direction Départementale  
des Territoires et de la Mer

Service Eau Inondation  
Affaire suivie par : Mathieu Bourgoin  
☎ 04 66 62 63 70  
Mél mathieu.bourgoin@gard.gouv.fr

Nîmes, le 9 février 2017

Le Directeur de la DDTM

à

Monsieur le Président  
de la commission d'enquête

Monsieur le Président de la commission d'enquête,

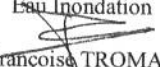
Le délai de remise des rapports des 13 enquêtes publiques sur les projets de PPRI des communes d'**Aigues Vives, Boissières, Calvisson, Caveirac, Clarensac, Codognan, Congénies, Langlade, Mus, Nages et Solorgues, Saint Côme et Maruéjols, Saint Dionisy, Vergèze**, fixé initialement par l'Article L123-15 du Code de l'Environnement a été prolongé un première fois jusqu'au 15 février 2017.

De nombreuses remarques ont été consignées dans les registres d'enquête des 13 communes. Des rapports de contre-expertise ont également été produits dans plusieurs communes. Nous souhaitons apporter une réponse argumentée à chacune des remarques soulevées. Pour ce faire, nous devons mener une analyse fine et solliciter les différents prestataires ayant conduit des études hydrauliques sur le secteur.

Même si nous vous avons déjà transmis nos réponses pour neuf communes, le délai du 15 février 2017 ne nous permettra pas de mener à bien ces analyses pour quatre d'entre elles et de vous apporter toutes les réponses utiles à la production de vos rapports d'enquête.

En conséquence, et dans l'objectif de répondre exhaustivement à toutes les remarques des registres et aux éléments soulevés durant les périodes d'enquête qui se sont clôturées entre le 15 décembre et le 20 décembre 2016, je vous informe que tous les rapports d'enquête sur les 13 projets de PPRI des communes du bassin versant du Rhony pourront nous être remis jusqu'au mardi 28 février 2017.

Je vous prie d'agréer, Monsieur le Président, l'assurance de ma considération distinguée.

Pour le Directeur,  
La chef du Service  
Eau Inondation  
  
Françoise TROMAS

89 rue Wéber - 30907 NIMES CEDEX  
Tél : 04.66.62.62.00 - Fax : 04.66.23.28.79 - [www.gard.gouv.fr](http://www.gard.gouv.fr)  
Nouveau N° de téléphone UNIQUE pour les services de l'Etat dans le Gard : 0 820 09 11 72  
au tarif de 11 8 cts d'euro la minute depuis un poste fixe

